

T.C.
ÇİVRİL KAYMAKAMLIĞI
YAHYALI İLKOKULU MÜDÜRLÜĞÜ



YAHYALI İLKOKULU MÜDÜRLÜĞÜ
2024 – 2028 STRATEJİK PLANI

İSTİKLAL MARŞI



Korkma, sönmez bu şafaklarda yüzen al sancak
Sönmeden yurdumun üstünde tüten en son ocak.
O benim milletimin yıldızıdır parlayacak!
O benimdir, o benim milletimindir ancak!

Çatma, kurban olayım, çehreni ey nazlı hilal!
Kahraman ırkıma bir gül... ne bu şiddet, bu celâl?
Sana olmaz dökülen kanlarımız sonra helâl.
Hakkıdır, Hakk'a tapan milletimin istiklâl.

Ben ezelden beridir hür yaşadım, hür yaşarım;
Hangi çılgın bana zincir vuracakmış? Şaşarım!
Kükremiş sel gibiyim, bendimi çiğner, aşarım.
Yırtarım dağları, enginlere sığmam, taşarım.

Garbın âfâkını sarmışsa çelik zırhlı duvar.
Benim iman dolu göğsüm gibi serhaddim var.
Ulusun, korkma! Nasıl böyle bir imânı boğar,
'Medeniyet!' dediğin tek dişi kalmış canavar?

Arkadaş, yurduma alçakları uğratma sakın;
Siper et gövdeni, dursun bu hayâsızca akın.
Doğacaktır sana va'dettiği günler Hakk'ın,
Kim bilir, belki yarın, belki yarından da yakın.

Bastiğin yerleri 'toprak' diyerek geçme, tanı!
Düşün altındaki binlerce kefensiz yatanı.
Sen şehid oğlusun, incitme, yazıktır, atanı.
Verme, dünyâları alsan da bu cennet vatanı.

Kim bu cennet vatanın uğruna olmaz ki feda?
Şühedâ fişkırarak toprağı sıksan, şühedâ!
Cânı, cânânı, bütün varımı alsın da Hudâ,
Etmesin tek vatanımdan beni dünyâda cüdâ.

Rûhumun senden İlahî, şudur ancak emeli:
Değmesin ma' bedimin göğsüne nâ-mahrem eli!
Bu ezanlar-ki şehâdetleri dinin temeli-
Ebedî yurdumun üstünde benim inlemeli.

O zaman vecd ile bin secde eder-varsa- taşım.
Her cerâhamdan, İlahî, boşanıp kanlı yaşım;
Fışkırır rûh-ı mücerred gibi yerden na'sım;
O zaman yükselerek arşa değer belki başım!

Dalgalar sen de şafaklar gibi ey şanlı hilâl!
Olsun artık dökülen kanlarımın hepsi helâl.
Ebediyyen sana yok, ırkıma yok izmihlâl;
Hakkıdır, hür yaşamış, bayrağımın hürriyet,
Hakkıdır, Hakk'a tapan milletimin istiklâl!

Mehmet Akif Ersoy

GENÇLİĞE HİTABE



Ey Türk gençliği !

Birinci vazifen, Türk istiklâlini, Türk Cumhuriyeti'ni, ilelebet muhafaza ve müdafaa etmektir. Mevcudiyetinin ve istikbalinin yegâne temeli budur. Bu temel, senin en kıymetli hazinendir. İstikbalde dahi, seni bu hazineden mahrum etmek isteyecek dahilî ve harici bedhahların olacaktır. Bir gün, istiklâl ve Cumhuriyet'i müdafaa mecburiyetine düşersen, vazifeye atılmak için, içinde bulunacağın vaziyetin imkân ve şerâitini düşünmeyeceksin! Bu imkân ve şerâit, çok namüsaît bir mahiyette tezahür edebilir. İstiklâl ve Cumhuriyetine kastedecek düşmanlar, bütün dünyada emsali görülmemiş bir galibiyetin mümessili olabilirler. Cebren ve hile ile aziz vatanın bütün kaleleri zaptedilmiş, bütün tersanelerine girilmiş, bütün orduları dağıtılmış ve memleketin her köşesi bilfiil işgal edilmiş olabilir. Bütün bu şerâitten daha elîm ve daha vahim olmak üzere, memleketin dahilinde, iktidara sahip olanlar gaflet ve dalâlet ve hattâ hıyanet içinde bulunabilirler. Hattâ bu iktidar sahipleri, şahsî menfaatlerini, müstevlîlerin siyasi emelleriyle tevhid edebilirler. Millet, fakr ü zaruret içinde harap ve bîtap düşmüş olabilir. Ey Türk istikbalinin evlâdı! İşte, bu ahval ve şerâit içinde dahi vazifen, Türk istiklâl ve Cumhuriyetini kurtarmaktır!

Muhtaç olduğun kudret, damarlarındaki asil kanda mevcuttur!

Gazi Mustafa Kemal Atatürk

20 Ekim 1927

SUNUŐ

5018 Sayılı Kamu Mali Yönetimi ve Kontrol Kanununun 9. maddesi geređince, bütçe hakkının en iyi şekilde kullanılmasını, bütçe hazırlama ve uygulama sürecinde etkinliđin arttırılmasını, mali yönetimde şeffaflığın sağlanmasını, harcama sürecinde yetki-sorumluluk dengesinin yeniden kurulmasını, etkin bir iç kontrol sisteminin oluşturulmasını öngörmektedir.

Hazırlanan okulumuz Stratejik Planı, bugünü analiz edip, yarını tasarlamaya ve gerçekleştirmeye yardım eden bir bakış açısı, düşünme yöntemi olup, bir oluşumun gelecekte varmak istediđi hedefleri ve bu hedefe nasıl ulaşacağını gösteren teknikler yığını deđil, analitik düşünme ve kaynakları eyleme dönüştürme kararlılıđıdır.

Ayrıca Stratejik Plan, kamu kurumlarının orta ve uzun vadeli amaçlarını, temel ilke ve politikalarını, hedef ve önceliklerini, performans ölçütlerini ve bunlara ulaşmak için izlenecek yol ve yöntemler ile kaynak dağılımını içeren plandır.

Okulumuz tarafından yapılan bu çalışma, Stratejik Planın mantıksal çerçevesini vermek, stratejik tasarım, vizyon, misyon, deđerler, ilkeler, stratejik amaç ve hedefleri belirlemede yöntem ve örnek çalışmalar konusunda kurumun çevresi ve paydaşları ile olan bağlarını ve hizmet alanlara karşı sorumluluklarını güçlendirmek, kurumlar arasındaki girişimci ve rekabetçi unsurları öne çıkarmak, çalışanların katılımcılıđını ve yaratıcılıđını geliştirerek ekip çalışmasını ve işbirliğini güçlendirmek, yöneticilere stratejik düşünme ve davranma yeteneđi kazandırmak amacıyla hazırlanmıştır.

Ali Haydar ÇETNEL

OKULMÜDÜRÜ

GİRİŞ

Çivril Yahyalı İlkulu Müdürlüğü stratejik planı hazırlanırken Milli Eğitim Bakanlığı Strateji Geliştirme Başkanlığının ve buna bağlı olarak bağlı olduğumuz Denizli İl Milli Eğitim Müdürlüğü ve Çivril İlçe Milli Eğitim Müdürlüğünün Strateji geliştirme çalışmaları dikkate alınarak hareket edilmiştir.

Yahyalı Mahallemiz bir tarım yerleşkesi olması münasebetiyle ailelerin Eğitime bakış açısı farklılıklar göstermektedir. Çoğu aile Eğitime Ekonomik sebeplere dayalı olarak baktığı için okula eğitime yeterli ilgiyi göstermemektedirler.

Öğrencilerin daha erken yaşlarda tarım ve inşaat işçisi olarak çalışmaları ve bunun karşılığında iyi bir ekonomik gelir elde etmeleri bazı ailelerce eğitime yeterince önem verilmemesine neden olmaktadır.

Amacımız öğrencilerin ve ailelerin eğitim öğretim çalışmalarını ekonomik nedenlere bağlı olarak önemsememe durumlarını en aza indirmek. Öğrencilerimizin hiçbir bireyin eğitim öğretim faaliyetleri dışarıda kalmayacak şekilde çalışmalarımızı yürütmek temel amacımızdır.

Stratejik Planlama Ekibi

İçindekiler

SUNUŞ	4
GİRİŞ	5
BÖLÜM 1 STRATEJİK PLAN HAZIRLIK SÜRECİ	8
STRATEJİK PLAN HAZIRLIK SÜRECİ	9
YASAL ÇERÇEVE.....	9
Okul Strateji Geliştirme Kurulu	10
Okul Stratejik Planlama Ekibi	10
BÖLÜM 2 DURUM ANALİZİ	11
KURUMSAL TARİHÇE.....	12
UYGULANMAKTA OLAN STRATEJİK PLANIN DEĞERLENDİRİLMESİ.....	13
MEVZUAT ANALİZİ	14
ÜST POLİTİKA BELGELERİ ANALİZİ.....	16
FAALİYET ALANLARI İLE ÜRÜN VE HİZMETLERİN BELİRLENMESİ.....	16
PAYDAŞ ANALİZİ.....	19
KURULUŞ İÇİ ANALİZ	21
PESTLE ANALİZİ	28
GZFT ANALİZİ	31
TESPİTLER VE İHTİYAÇLARIN BELİRLENMESİ.....	32
BÖLÜM 3 GELECEĞE BAKIŞ	34
MİSYONUMUZ.....	35
VİZYONUMUZ	35
TEMEL DEĞERLER	35
AMAÇ VE HEDEFLERE İLİŞKİN MİMARİ	36
Denizli-Yahyalı İlkokulu Müdürlüğü 2024 – 2028 Stratejik Plan Diyagramı	37
AMAÇ, HEDEF, GÖSTERGE VE STRATEJİLER.....	38
BÖLÜM 4 MALİYETLENDİRME	59
MALİYETLENDİRME.....	60
BÖLÜM 5 İZLEME VE DEĞERLENDİRME	62
İZLEME VE DEĞERLENDİRME	63
Denizli-Çivril Yahyalı İlkokulu Müdürlüğü 2024-2028 Stratejik Plan İzleme ve Değerlendirme Modeli.....	63
İzleme Değerlendirme Sürecinin İşleyişi.....	65
PERFORMANS GÖSTERGELERİ.....	66
Performans Göstergesi Sorumlulukları	72

Tanımlar

Kaynaştırma Eğitimi (Bütünleştirici Eğitim)

Özel eğitime ihtiyacı olan bireylerin eğitimlerini, destek eğitim hizmetleri de sağlanarak akranlarıyla birlikte resmî veya özel örgün ve yaygın eğitim kurumlarında sürdürmelerini sağlamak esasına dayanan özel eğitim uygulamalarıdır.

Coğrafi Bilgi Sistemi (CBS)

Dünya üzerindeki karmaşık sosyal, ekonomik, çevresel vb. sorunların çözümüne yönelik mekâna/konuma dayalı karar verme süreçlerinde kullanıcılara yardımcı olmak üzere büyük hacimli coğrafi verilerin toplanması, depolanması, işlenmesi, yönetimi, mekânsal analizi, sorgulaması ve sunulması fonksiyonlarını yerine getiren donanım, yazılım, personel, coğrafi veri ve yöntem bütünüdür.

Destekleme ve Yetiştirme Kursları (DYK)

Resmî ve özel örgün eğitim kurumlarına devam eden öğrenciler ile yaygın eğitim kurumlarına devam etmekte olan kursiyerleri örgün eğitim müfredatındaki derslerle sınırlı olarak destekleme ve yetiştirme amacıyla açılan kurslardır.

Eğitsel Değerlendirme

Bireyin tüm gelişim alanlarındaki özellikleri ve akademik disiplin alanlarındaki yeterlilikleri ile eğitim ihtiyaçlarını eğitsel amaçla belirleme sürecidir.

Hibrit Öğrenme (Harmanlanmış)

Sınıf içi ve çevrim içi öğrenmenin en güçlü yanlarının birleştirilerek başarı için gerekli olan bilgi ve iletişim becerilerini geliştirmede kullanılabilecek bir yaklaşımdır.

İşletmelerde Mesleki Eğitim

Meslekî ve teknik eğitim okul ve kurumları öğrencilerinin beceri eğitimlerini işletmelerde, teorik eğitimlerini ise mesleki ve teknik eğitim okul ve kurumlarında veya işletme ve kurumlarca tesis edilen eğitim birimlerinde yaptıkları eğitim uygulamalarını ifade eder.

Okul-Aile Birlikleri

Eğitim kampüslerinde yer alan okullar dâhil Bakanlığa bağlı okul ve eğitim kurumlarında kurulan birliklerdir.

Ortalama Eğitim Süresi

Birleşmiş Milletler Kalkınma Programı'nın yayınladığı İnsani Gelişme Raporu'nda verilen ve 25 yaş ve üstü kişilerin almış olduğu eğitim sürelerinin ortalaması şeklinde ifade edilen eğitim göstergesini ifade etmektedir.

Örgün Eğitim

Belirli yaş grubundaki ve aynı seviyedeki bireylere amaca göre hazırlanmış programlarla okul çatısı altında düzenli olarak yapılan eğitimidir.

Örgün Eğitim Dışına Çıkma

Ölüm ve yurt dışına çıkma haricindeki nedenlerin herhangi birisine bağlı olarak örgün eğitim kurumlarından ilişik kesilmesi durumunu ifade etmektedir.

Özel Politika veya Uygulama Gerektiren Gruplar (Dezavantajlı Gruplar)

Diğer gruplara göre eğitiminde ve istihdamında daha fazla güçlük çekilen kadınlar, gençler, uzun süreli işsizler, engelliler gibi bireylerin oluşturduğu grupları ifade eder.

Özel Yetenekli Çocuklar

Yaşıtlarına göre daha hızlı öğrenen, yaratıcılık, sanat, liderliğe ilişkin kapasitede önde olan, özel akademik yeteneğe sahip soyut fikirleri anlayabilen ilgi alanlarında bağımsız hareket etmeyi seven ve yüksek düzeyde performans gösteren bireydir.

Tanımlama

Özel eğitime ihtiyacı olan bireylerin tüm gelişim alanlarındaki özellikleri ile yeterli ve yetersiz yönlerinin, bireysel özelliklerinin ve ilgilerinin belirlenmesi amacıyla tıbbî, psiko-sosyal ve eğitim alanlarında yapılan değerlendirme sürecidir.

Ulusal Dijital İçerik Arşivi

Öğrenme süreçlerini destekleyen beceri destekli dönüşüm ile ülkemizin her yerinde yaşayan öğrenci ve öğretmenlerimizin eşit öğrenme ve öğretme fırsatlarını yakalamaları ve öğrenmenin sınıf duvarlarını aşmasını sağlamaya yönelik eğitsel dijital içerik ambarıdır.

Uzaktan Eğitim

Her türlü iletişim teknolojileri kullanılarak zaman ve mekândan bağımsız olarak insanların eğitim almalarının sağlanmasıdır.

Yaygın Eğitim

Örgün eğitim sistemine hiç girmemiş ya da örgün eğitim sisteminin herhangi bir kademesinde bulunan veya bu kademedan ayrılmış ya da bitirmiş bireylere; ilgi, istek ve yetenekleri doğrultusunda ekonomik, toplumsal ve kültürel gelişmelerini sağlayıcı nitelikte çeşitli süre ve düzeylerde hayat boyu yapılan eğitim, öğretim, üretim, rehberlik ve uygulama etkinliklerinin bütünüdür.

Zorunlu Eğitim

Dört yıl süreli ve zorunlu ilkokullar ile dört yıl süreli, zorunlu ve farklı programlar arasında tercihe imkân veren ortaokullar ve imam-hatip ortaokullarından oluşan ilköğretim ile ilköğretime dayalı dört yıllık zorunlu, örgün veya yaygın öğrenim veren genel, mesleki ve teknik ortaöğretim kademelerinden oluşan eğitim sürecini ifade eder.

BÖLÜM 1
STRATEJİK PLAN
HAZIRLIK SÜRECİ

STRATEJİK PLAN HAZIRLIK SÜRECİ



Şekil 1 Stratejik Plan Hazırlık Süreci

YASAL ÇERÇEVE

Millî Eğitim Bakanlığı 2024-2028 Stratejik Plan Hazırlık Programı, 5018 sayılı Kamu Mali Yönetimi ve Kontrol Kanunu, 22 Nisan 2021 tarihli Kamu İdarelerince Hazırlanacak Stratejik Planlar ve Performans Programları ile Faaliyet Raporlarına İlişkin Usul ve Esaslar Hakkında Yönetmelik ile aynı tarihli Kamu İdareleri İçin Stratejik Planlama Kılavuzu'na(Sürüm 3.1) dayanılarak hazırlanmıştır.

Türk eğitim sistemini düzenleyen mevzuat ile birlikte eğitim sistemi için referans bir politika belgesi niteliğinde olan ve toplumumuzun Bakanlıktan beklediği örnek ve öncü olma misyonuna Türkiye'nin AB vizyonuna uygun bir Stratejik Plan, Müdürlüğümüzün hazırlayıp yürürlüğe koyacağı en öncelikli konulardan birisidir.

Yahyalı İlkokulu Müdürlüğünde Gerçekleştirilen Çalışmalar

- Strateji Geliştirme Kurulu oluşturuldu.
- Stratejik Planlama Yürütme Ekibi Kuruldu.
- Stratejik Planlama Ön Hazırlık Görüş Anketi yapıldı.
- İç Paydaş ve Dış Paydaş analizleri gerçekleştirildi.
- Çevre analizi olan PESTLE analizi gerçekleştirildi.
- GZFT Analizi hem Üst Kurul ile hem de Yürütme Kurulu eliyle yapıldı.

Okul Strateji Geliştirme Kurulu

	Adı Soyadı	Görevi	Görev Yeri	Görevi
1	Ali Haydar ÇETİNEL	Okul Müdürü	Yahyalı İlkokulu	Başkan
2	Gökhan BAYAR	Öğretmen	Yahyalı İlkokulu	Üye
3	Doğan EYDİR	Öğretmen	Yahyalı İlkokulu	Üye
4	Ayhan YILMAZ	Okul-aile Birliği Bşk.	Yahyalı İlkokulu Okul-Aile Birliği	Üye
5	Süleyman YILMAZ	Üye	Yahyalı İlkokulu Okul-Aile Birliği	Üye

Tablo 1 Strateji Geliştirme Kurulu

Yahyalı İlkokulu Müdürlüğü bünyesindeki Stratejik Plan çalışmalarını koordine etmek amacıyla 28.02.2023 tarih 71237059 sayılı yazımız ve İlçe Milli Eğitim Müdürlüğü'nün 27.02.2023 tarih ve 71141635 sayılı yazısı gereğince Strateji Geliştirme Kurulu oluşturulmuştur. Strateji Geliştirme Kurulu, 2023-2024 Eğitim-Öğretim yılında Yahyalı İlkokulu bünyesindeki personel ve okul aile birliği üyelerinden revize edilmiştir.

Okul Stratejik Planlama Ekibi

	Adı Soyadı	Görevi	Görev Yeri	Görevi
1	Deniz AKKURT	Öğretmen	Yahyalı İlkokulu	Başkan
2	Cennet ERSÖZ	Öğretmen	Yahyalı İlkokulu	Üye
3	Meltem KÜÇÜK	Öğretmen	Yahyalı İlkokulu	Üye
4	Ömer ÇETİNKAYA	Veli	Yahyalı İlkokulu Okul-Aile Birliği	Üye
5	Hatice ÖRK	Veli	Yahyalı İlkokulu Okul-Aile Birliği	Üye

Tablo 2 Stratejik Planlama Ekibi

Müdürlüğü'nün Stratejik Planlama Çalışmalarını yürütmek ve planı hazırlamak amacı 28.02.2023 tarih 71237059 sayılı yazımız Yahyalı İlkokulu Müdürlüğü'nün 27.02.2023 tarih ve 71141635 sayılı yazısı gereğince Stratejik Planlama Ekibi oluşturulmuştur. Stratejik Planlama Ekibi, 2023-2024 Eğitim-Öğretim yılında Yahyalı İlkokulu bünyesindeki personel ve okul aile birliği üyelerinden revize edilmiştir.

Yahyalı İlkokulu Müdürlüğü okul müdürü İlçe Milli Eğitim Müdürlüğü'nce düzenlenen bilgilendirme toplantısına katılmışlardır.

BÖLÜM 2

DURUM

ANALİZİ

KURUMSAL TARİHÇE

Okulumuz ilk defa 1959 yılında Yahyalı İlkokulu olarak eğitim ve öğretime açılmıştır. 1998 yılına kadar kesintili olarak devam eden eğitim öğretim bu tarihte okul binasının kullanılamaz hale gelmesinden dolayı tekrar kapatılmıştır. Son olarak 2003 yılında Yahyalı İlköğretim Okulu olarak hizmete açılmış ve bugüne kadar gelmiştir. 2009 yılına kadar 1,2,3 öğretmenli olarak eğitim vermiştir. 2009 yılında öğrenci sayısının azlığından dolayı öğretmen sayısı 2'ye düşmüştür. Ancak 2010-2011 eğitim öğretim yılıyla birlikte Anasınıfı açılmış, 4. Ve 5. Sınıflar taşınmalı eğitime aktarılmıştır. 2012-2013 eğitim öğretim yılında yeni eğitim sistemiyle, yeni adıyla ve artan öğrenci sayısı ile okulumuz Yahyalı İlkokulu olarak eğitime devam etmiştir. 2014-2015 eğitim öğretim yılından itibaren okulumuzun hem öğretmen hem de öğrenci sayısında artışla birlikte birleştirilmiş sınıflı eğitim şeklini terk etmiş; 4 sınıflı müstakil bir okul halini almıştır. Halen eğitim öğretime bu şekli, 1 Müdür, 4 Sınıf Öğretmeni, 1 Anasınıfı Öğretmeni, 1 İngilizce öğretmeni ve 75 öğrencisi ile devam etmektedir. Okul kapalı alanı üç farklı binadan oluşmaktadır. (Bölüm A, B ve C olarak) Okulumuza 2016 yılında YADOÇ isimli proje ile çok amaçlı oyun salonu yaptırılmıştır. Şu an aktif olarak bölüm C'nin içerisinde kullanılmaktadır.

Okulumuz Denizli ili Çivril ilçesi Yahyalı mahallesinde bulunmaktadır. Denizli'ye 75 km, Çivril'e ise 23 km uzaklıkta olup kırsal bir yerleşim yeridir. Mahallemizdeki vatandaşlarımız genel itibariyle tarım ve hayvancılık faaliyetleri yürütmektedir. Buna bağlı olarak ekonomik düzeyleri iyi seviyededir. Son yapılan nüfus sayımına göre mahallemizin nüfusu 709 olup Çivril genelinde orta büyüklükte nüfusa sahiptir. Nüfusun yaş gruplarına dağılımı genel olarak ülkemizdeki dağılımla örtüşmektedir. Genç nüfus mahallemizin en büyük yaş grubu olarak göze batmaktadır. Mahallemizdeki eğitim eviyesi oldukça düşüktür. Vatandaşlarımız genellikle ilkokul mezunudur. Ancak son yıllarda artan çalışmalar ile birlikte mahallemizdeki hem okuryazar oranı hem de öğrenim seviyesi oldukça yükselmiştir. Mahallemiz dışarı göç vermemekle birlikte yaz aylarında nadiren göç almaktadır. Buna yaz aylarında artan çiftçilik faaliyetleri etken olarak gösterilebilir.

UYGULANMAKTA OLAN STRATEJİK PLANIN DEĞERLENDİRİLMESİ

Kurumumuzun 2019-2023 Stratejik Planı 5018 Sayılı Kamu Mali Yönetimi ve Kontrol Kanununda belirtilen Stratejik Yönetim Esaslarına göre Hazırlık, Durum Analizi, Gelişim alanları, Geleceğe Yönelim ve Maliyetlendirme ana başlıkları altında hazırlanmıştır. Bu planda Durum Analizine esas teşkil edecek şekilde iç ve dış paydaşlarımızla birebir görüşmeler ve anket çalışmaları yapılmıştır. 2019-2023 Stratejik Planında yer alan performans göstergelerinde günümüz değerleri baz alınarak performans hedeflerine ne düzeyde ulaşıldığı tablolar halinde hazırlanmış ve Performans Hedefleri Sonuç Değerlendirmesi hazırlanarak, ulaşılamayan hedefler için ulaşılamama sebepleri tespit edilmiştir.

2019-2023 Stratejik Planımız 3 stratejik amaç, 5 stratejik hedef ve 19 performans göstergesinden oluşmuştur. 3 Gösterge planın gerisinde kalırken 16 performans göstergesine ulaşılmıştır. Geride kalan göstergeler;

PG2.2.1 Bireysel ders programı hazırlanan öğrenci sayısı göstergesine pandemi döneminin olumsuz koşulları sebebiyle uzaktan eğitim yapılması, tüm öğrencilerin çeşitli sebeplerden ötürü katılım sağlayamaması sebebiyle istenilen düzeye ulaşılamamıştır.

PG1.1.1 Yapılan veli ziyareti sayısının yetersizliği: Pandemi döneminde genel kapanma koşulları sebebiyle tüm yüz yüze okul faaliyetleri askıya alındığı için gerekli ölçüde veli ziyareti sayısına ulaşılamamıştır.

PG 3.1.1 Tasarım-beceri atölye sayısı: Okul dersliklerinin yetersiz olmasından dolayı tasarım ve beceri atölyeleri kurulamamıştır.

Yeni dönem stratejik planında bu veriler ışığında gerekli önlemler alınacaktır.

MEVZUAT ANALİZİ

Mevzuat analizi aşamasında, 14/6/1973 tarihli ve 1739 sayılı Millî Eğitim Temel Kanunu ve 25/8/2011 tarihli ve 652 sayılı Millî Eğitim Bakanlığının Teşkilât ve Görevleri Hakkında Kanun Hükmünde Kararname hükümlerine dayanılarak hazırlanan, 18/11/2012 tarih ve 28471 sayılı Resmî gazetede yayınlanan “Millî Eğitim Bakanlığı İl ve İlçe Millî Eğitim Müdürlükleri Yönetmeliği” (Değişiklik 20 Eylül 2015 tarih ve 29481) incelenmiştir. İncelenen mevzuat çerçevesinde, Müdürlüğümüz faaliyet alanı kapsamında olan ve önümüzdeki 5 yıllık sürede ulaşılması öngörülen stratejik amaç ve hedeflere dayanak oluşturan mevzuat hükümlerine bu kısımda yer verilmiştir.

18/11/2012 tarih ve 28471 sayılı Resmî gazetede yayınlanan “Millî Eğitim Bakanlığı İl ve İlçe Millî Eğitim

Müdürlükleri Yönetmeliği” (Değişiklik 19/7/2020 tarih ve 31190)’ ne göre Müdürlüğün görevleri şunlardır;

Eğitim öğretim hizmetlerinde ortak görevler

Temel eğitim, ortaöğretim, mesleki ve teknik eğitim, din öğretimi, özel eğitim ve rehberlik ile hayat boyu öğrenmeye yönelik ortak hizmetler aşağıda belirtilmiştir.

1. Eğitimi geliştirmeye yönelik görevler:

- a. Eğitim öğretim programlarının uygulanmasını sağlamak, uygulama rehberleri hazırlamak,
- b. Ders kitapları, öğretim materyalleri ve eğitim araç-gereçlerine ilişkin işlemleri yürütmek, etkin kullanımlarını sağlamak,
- c. Eğitimde fırsat eşitliğini sağlamak,
- d. Eğitime erişimi teşvik edecek ve artıracak çalışmalar yapmak,
- e. Eğitim hizmetlerinin yürütülmesinde verimliliği sağlamak,
- f. Eğitim kurumları ve öğrencilere yönelik araştırma geliştirme ve saha çalışmaları yapmak,
- g. Eğitim moral ortamını, okul ve kurum kültürünü ve öğrenme süreçlerini geliştirmek,
- h. Eğitime ilişkin projeler geliştirmek, uygulamak ve sonuçlarından yararlanmak,
- i. Ulusal ve uluslararası araştırma ve projeleri takip etmek, sonuçlarından yararlanmak,
- j. Kamu ve özel sektör eğitim paydaşlarıyla iş birliği içinde gerekli iş ve işlemleri yürütmek,
- k. Etkili ve öğrenci merkezli eğitimi geliştirmek ve iyi uygulamaları teşvik etmek.

2. Eğitim kurumlarına yönelik görevler:

- a. Eğitim ortamlarının fiziki imkânlarını geliştirmek,
- b. Eğitim kurumlarının idari kapasite ve yönetim kalitesinin geliştirilmesini sağlamak,
- c. Eğitim kurumlarının hizmet, verimlilik ve donatım standartlarını uygulamak, yerel ihtiyaçlara göre belirlenen çerçevede standartlar geliştirmek ve uygulamak,
- d. Eğitim kurumlarındaki iyi uygulama örneklerini teşvik etmek, yaygınlaşmasını sağlamak,
- e. Eğitim kurumları arasındaki kalite ve sayısal farklılıkları giderecek tedbirler almak,
- f. Kutlama veya anma gün ve haftalarının programlarını hazırlamak, uygulamak,
- g. Öğrenci velileri ve diğer tarafların eğitime desteklerini sağlayıcı faaliyetler yapmak.

3. Öğrencilere yönelik görevler:

- a. Rehberlik ve yöneltme/yönlendirme çalışmalarını planlamak, yürütülmesini sağlamak,
- b. Öğrencilerin eğitim kurumlarına aidiyet duygusunu geliştirmeye yönelik çalışmalar yapmak, yaptırmak ve sonuçlarını raporlaştırmak,
- c. Öğrencilerin kayıt-kabul, nakil, kontenjan, ödül, disiplin ve başarı değerlendirme iş ve işlemlerinin yürütülmesini sağlamak,
- d. Öğrencilerin yatılılık ve burslulukla ilgili işlemlerini yürütmek,
- e. Öğrencilerin ulusal ve uluslararası sosyal, kültürel, sportif ve izcilik etkinliklerine ilişkin iş ve işlemlerini yürütmek,
- f. Öğrencilerin okul başarısını artıracak çalışmalar yapmak, yaptırmak,
- g. Öğrencilerin eğitim sistemi dışında bırakılmamasını sağlayacak tedbirleri almak,
- h. Öğrencilerin okul dışı etkinliklerine ilişkin çalışmalar yapmak, yaptırmak,
- i. (Ek: RG-20/9/2015-29481) Okul sağlık hizmetlerinin yürütülmesini sağlamak,

4. İzleme ve değerlendirmeye yönelik görevler:

- a. Eğitim öğretim programlarının uygulanmasını izlemek ve değerlendirmek,
- b. Öğretim materyallerinin kullanımını izlemek ve değerlendirmek,
- c. Öğretmen yeterliliklerini izlemek ve değerlendirmek.

ÜST POLİTİKA BELGELERİ ANALİZİ

Yahyalı İlkokulu Müdürlüğünün görev ve sorumluluk yükleyen hükümlerin tespit edilmesi için üst politika belgeleri ayrıntılı olarak taranmış ve bu belgelerde yer alan politikalar incelenmiştir. Bu çerçevede okulumuz müdürlüğünün 2024-2028 Stratejik Planı'nın stratejik amaç, hedef, performans göstergeleri ve stratejileri hazırlanırken başta Bakanlık 2024-2028 Stratejik Planı Taslağı olmak üzere bu belgelerden yararlanılmıştır.

Üst politika belgeleri ile stratejik plan ilişkisinin kurulması amacıyla üst politika belgeleri analiz tablosu oluşturulmuştur.

Temel Üst Politika Belgeleri	Diğer Üst Politika Belgeleri
Millî Eğitim Bakanlığı 2024-2028 Stratejik Planı	MEB Faaliyet Raporu
Millî Eğitim Bakanlığı 2019-2023 Stratejik Planı	OECD Türkiye Raporu
Millî Eğitim Bakanlığı 2015-2019 Stratejik Planı	MEB 2022-2023 Millî Eğitim İstatistikleri
Millî Eğitim Şura Kararları	2017-2023 Öğretmen Strateji Belgesi
MEB 2023 Eğitim Vizyonu	Orta Vadeli Program 2023-2025
Kalkınma Planları	MEB 2023 Bütçe Sunuşu
Millî Eğitim Kalite Çerçevesi	2023 YILI PERFORMANS PROGRAMI
Orta Vadeli Mali Planlar	Denizli Büyükşehir Belediyesi 2024-2028 Stratejik Planı
	2022 Yılı İdare Faaliyet Raporu
	Hayat Boyu Öğrenme Strateji Belgesi
	Pamukkale Üniversitesi 2024-2028 Stratejik Planı
	Denizli Valiliği 2015-2019, 2019-2023 ve 2024-2028 Stratejik Planı
	Denizli İl Millî Eğitim Müdürlüğünün 2015-2019, 2019-2023 ve 2024-2028 Stratejik Planı
	Çivril İlçe Millî Eğitim Müdürlüğünün 2015-2019, 2019-2023 ve 2024-2028 Stratejik Planı

FAALİYET ALANLARI İLE ÜRÜN VE HİZMETLERİN BELİRLENMESİ

Yahyalı İlkokulu Müdürlüğü 2024-2028 Stratejik Plan hazırlık sürecinde Müdürlüğün faaliyet alanları ve hizmetlerinin belirlenmesine yönelik çalışmalar yapılmıştır. Bu kapsamda birimlerinin yasal yükümlülükleri, standart dosya planı, üst politika belgeleri, yürürlükteki uygulanan sistem ve kamu hizmet envanteri incelenerek Müdürlüğün hizmetleri tespit edilmiş ve eğitim ve öğretim, bilimsel, kültürel, sanatsal ve sportif faaliyetler, ölçme ve değerlendirme, insan kaynakları yönetimi, araştırma, geliştirme, proje ve protokoller, yönetim ve denetim, uluslararası ilişkiler ve fiziki ve teknolojik altyapı olmak üzere yedi faaliyet alanı altında gruplandırılmıştır.

EĞİTİM VE ÖĞRETİM

- Eğitim ve öğretime erişim imkânlarının sağlanması
- Eğitimde fırsat eşitliğini sağlamak
- Eğitim hizmetlerinin yürütülmesinde verimliliği sağlamak,
- Öğretim programlarının ve haftalık ders çizelgelerinin hazırlanması ve uygulanması
- Elektronik ders içeriklerinin geliştirilmesi
- Ders kitaplarının ve diğer eğitim materyallerinin temin edilmesi ve dağıtılması.
- Eğitsel tanılama ve yönlendirme faaliyetlerinin yürütülmesi
- Kişisel, eğitsel ve mesleki rehberlik faaliyetlerinin yürütülmesi
- Psikososyal koruma, önleme ve müdahale hizmetlerinin verilmesi
- Özel politika gerektiren bireylerin eğitim ve öğretimine ilişkin iş ve işlemlerin yürütülmesi
- Yatılılık, bursluluk ve özel öğretim teşvikleri hizmetlerinin yürütülmesi
- Eğitim ve istihdam ilişkisini güçlendirecek politika ve stratejilerin geliştirilmesi, uygulanması ve izlenmesi

BİLİMSEL, KÜLTÜREL, SANATSAL VE SPORİF FAALİYETLER

- Okuma kültürünün geliştirilmesine yönelik çalışmaların yürütülmesi
- Öğrencilere yönelik bilimsel, kültürel, sanatsal ve sportif faaliyetlerin düzenlenmesi
- Öğrencilerin bilimsel, kültürel, sanatsal ve sportif faaliyetlere katılımlarının sağlanması

ÖLÇME VE DEĞERLENDİRME

- Değerlendirmelere ilişkin iş ve işlemlerin yürütülmesi
- Merkezî sistemle yürütülen resmî ve özel yerleştirme, bitirme, karşılaştırma sınavlarının uygulanması

ARAŞTIRMA, GELİŞTİRME, PROJE VE PROTOKOLLER

- Proje ve protokollerin hazırlanması, uygulanması ve değerlendirilmesi
- Eğitim ve öğretimin geliştirilmesine yönelik araştırma ve geliştirme faaliyetlerinin yürütülmesi
- Yurt içi ve yurt dışında eğitim ve öğretim süreçlerine ilişkin gelişmelerin takip edilmesi
- Öğrenci ve öğretmenlerin değişim ve hareketlilik programlarından yararlanabilmeleri için gerekli iş ve işlemlerin yürütülmesi

YÖNETİM VE DENETİM

- Eğitim ve öğretime yönelik politikaların belirlenmesi ve uygulanması
- Müdürlüğün görev alanlarına ilişkin hukuksal iş ve işlemlerin yürütülmesi
- İstatistikî verilerin toplanması, analizi ve yayınlanması
- Stratejik plan ve performans programının hazırlanması, uygulanması izlenip değerlendirilmesi ve faaliyet raporunun hazırlanması
- Müdürlüğümüzün bütçesine ilişkin iş ve işlemleri yürütülmesi
- İzleme ve değerlendirme faaliyetlerinin yürütülmesi
- Rehberlik, denetim, inceleme ve soruşturma faaliyetlerinin yürütülmesi
- Bakanlık faaliyetlerine yönelik bilgi edinme, talep, ihbar, şikâyet, görüş ve önerilere ilişkin işlemlerin yürütülmesi

İNSAN KAYNAKLARI YÖNETİMİ

- Çalışanların mesleki gelişimlerine yönelik faaliyetlerin yürütülmesi
- Norm belirleme, atama, görevlendirme, yer değiştirme, terfi ve benzeri özlük işlemlerinin yürütülmesi
- Disiplin ve ödül işlemlerinin uygulamalarını yapmak,
- Güvenlik soruşturması ve arşiv araştırması işlemlerini yürütmek,
- Yöneticilik formasyonunun gelişmesini sağlayıcı faaliyetler yürütmek,
- Personelin eğitimlerine ilişkin iş ve işlemleri yapmak,
- Aday öğretmenlerin uyum ve adaylık eğitimi programlarını uygulamak,
- Öğretmen yeterliliği ve iş başarımı düzeyini iyileştirici hizmet içi eğitimler yapmak,
- Öğretmenlerin hizmet içi eğitimlerine yönelik ulusal ve uluslararası gelişmeleri izlemek,
- Öğretmenlerin meslekî gelişimiyle ilgili araştırma ve projeler yapmak ve uygulamak,
- Öğretmenlerin meslekî gelişimine yönelik yerel düzeyde etkinlikler düzenlemek,
- Yöneticilerin, öğretmenlerin ve diğer personelin atama, yer değiştirme, askerlik, alan değişikliği ve benzeri iş ve işlemlerini yapmak,
- Sendika iş ve işlemlerinde personelin giriş ve çıkış işlemlerini başlatmak.

FİZİKİ VE TEKNOLOJİK ALTYAPI

- Okul ve kurum binaları dâhil, taşınmazlara ilişkin her türlü yapım, bakım ve onarım işlerini ve bunlara ait kontrol, koordinasyon işlemlerini yürütmek
- Bakanlığın taşınır ve taşınmazlarına ilişkin işlemlerin yürütülmesi
- Eğitim ve öğretim teknolojilerinin öğrenme süreçlerinde etkin kullanılmasına yönelik altyapı çalışmalarının yürütülmesi
- Hizmet alanlarıyla ilgili bilişim teknolojilerine yönelik çalışmaların yürütülmesi
- Eğitim kurumu bina veya eklentileri ile derslik ihtiyaçlarını önceliklere göre karşılamak,
- Onarımlara ilişkin iş ve işlemleri yürütmek,
- Yapılan ihalelere ait projelerin ödeneğe esas dosyalarının hazırlanmasına ilişkin iş ve işlemleri yürütmek,
- Projelere göre idarî ve teknik ihale şartnamelerinin hazırlanmasına ilişkin iş ve işlemleri yürütmek,
- Hak edişlere ilişkin iş ve işlemleri yürütmek,

PAYDAŞ ANALİZİ

Paydaşlar; kurumun sunduğu hizmetler ile ilgisi olan, kurumdan doğrudan veya dolaylı, olumlu ya da olumsuz yönde etkilenen veya kurumu etkileyen kişi, grup veya kurumlardır. Paydaş Analizi, stratejik planlamanın temel unsurlarından biridir. Organizasyonun etkileşim içinde olduğu kişi ve kurumların analiz edilmesini ve bu ilişkilerin de stratejik plan doğrultusunda yönetilmesini esas alır. Paydaş analizi ile paydaşlarla etkili bir iletişim kurularak paydaşların görüş ve beklentilerinin tespit edilmesi, organizasyonun faaliyetlerinin etkin bir şekilde gerçekleştirilmesine engel oluşturabilecek unsurların saptanması ve bunların giderilmesi için stratejiler oluşturulması sağlanır; ayrıca paydaşların görüş, öneri ve beklentilerinin stratejik planlama sürecine dahil edilmesiyle planın bu kesimlerce sahiplenilmesi ve planın uygulanma şansının artması amaçlanır.

Yahyalı İlkokulu Müdürlüğü paydaşları ilk olarak genel anlamda belirlenmiş, daha sonra sunulan hizmet ve faaliyet alanlarından yararlanılarak “iç paydaş” ve “dış paydaş” olarak sınıflandırılmıştır. Katılımcılığın en üst düzeyde gerçekleştiği durum analizi raporunda paydaşlarımızla stratejik planlama çalışmayı düzenlenmiş, anket çalışmaları yapılmış, dış paydaşlarımızla görüşme ve mülakatlar yapılarak GZFT ve PESTLE analizine temel olacak veriler elde edilmiştir.

Paydaş analizi sürecinde Yahyalı İlkokulu Müdürlüğü'nün teşkilat yapısı, ilgili mevzuat, hizmet envanteri ve faaliyet alanları analiz edilerek paydaşlar belirlenmiştir. Etki/önem matrisi kullanılarak paydaşlar önceliklendirilmiş ve nihai paydaş listesi oluşturulmuştur.

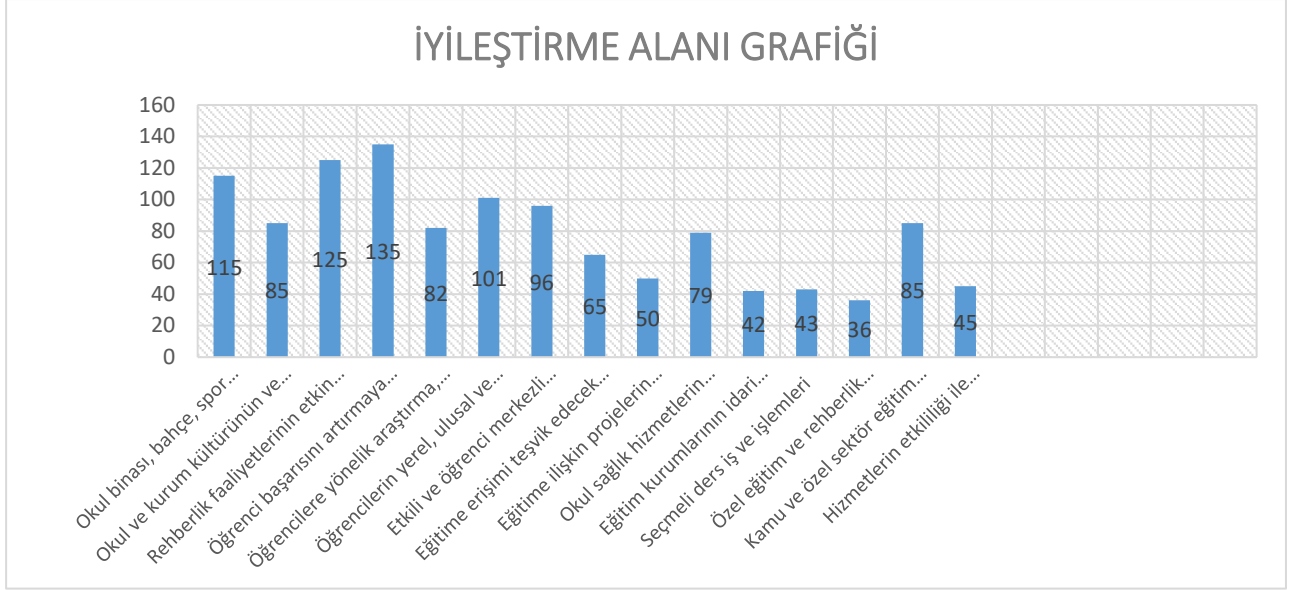
Belirlenen paydaşların idarenin hangi ürün ve hizmetleriyle ilgili oldukları, idareden beklentileri, bu paydaşların idarenin ürün ve hizmetlerini nasıl etkilediği ve etkilendiğinin belirlenmesi amacıyla “Paydaş Anketi” geliştirilmiştir. Ankette idarenin tanınırlığı, idareye yönelik memnuniyet durumu, ilişkili olunan ve öncelik verilmesi gereken alanların tespit edilmesine yönelik sorulara yer verilmiştir.

Paydaş anketi okul personeli, öğrenciler, öğretmenler ve öğrenci velilerine uygulanmıştır.

PAYDAŞ ANALİZİ TABLOSU

SIRA NO	PAYDAŞ ADI	PAYDAŞ NEDENİ	İÇ PAYDAŞ	DIŞ PAYDAŞ	TEMEL ORTAK	STRATEJİK ORTAK	Paydaşın İl MEM' e Etkisi		İl Mem'in Paydaş Talebine Verdiği Önem		SONUÇ
							ZAYIF	GÜÇLÜ	ÖNEMLİ	ÖNEMSİZ	
1	MİLLİ EĞİTİM BAKANLIĞI	Bağlı olduğumuz merkezi idare		X	X			X	X		BİRLİKTE ÇALIŞ
2	KAYMAKAMLIK	Bağlı olduğumuz mülki idare		X	X			X	X		BİRLİKTE ÇALIŞ
3	İL MİLLİ EĞİTİM MÜDÜRLÜĞÜ	Bağlı olduğumuz idare		X		X		X	X		BİRLİKTE ÇALIŞ
4	İLÇE MİLLİ EĞİTİM MÜDÜRLÜĞÜ	Bağlı olduğumuz idare	X		X	X		X	X		BİRLİKTE ÇALIŞ
5	OKUL ÖNCESİ KURUMLARI	Hizmet üreten, hizmet alan. Üretilen hizmetin niteliğini belirleyen ve hizmeti ulaştırır.	X		X			X	X		BİRLİKTE ÇALIŞ
6	TEMEL EĞİTİM KURUMLARI	Hizmet üreten, hizmet alan. Üretilen hizmetin niteliğini belirleyen ve hizmeti ulaştırır.	X		X			X	X		BİRLİKTE ÇALIŞ
7	ORTAÖĞRETİM KURUMLARI	Hizmet üreten, hizmet alan. Üretilen hizmetin niteliğini belirleyen ve hizmeti ulaştırır.	X		X			X	X		BİRLİKTE ÇALIŞ
8	HALK EĞİTİMİ MERKEZLERİ	Hizmet üreten, hizmet alan. Üretilen hizmetin niteliğini belirleyen ve hizmeti ulaştırır.	X		X			X	X		BİRLİKTE ÇALIŞ
9	MESLEKİ EĞİTİM MERKEZLERİ	Hizmet üreten, hizmet alan. Üretilen hizmetin niteliğini belirleyen ve hizmeti ulaştırır.	X		X			X	X		BİRLİKTE ÇALIŞ
10	OKUL AİLE BİRLİKLERİ	Hizmet üreten, hizmet alan. Üretilen hizmetin niteliğini belirleyen ve hizmeti ulaştırır.	X			X		X	X		BİRLİKTE ÇALIŞ
11	ÖZEL EĞİTİM KURUMLARI	Hizmet üreten, hizmet alan. Üretilen hizmetin niteliğini belirleyen ve hizmeti ulaştırır.	X		X			X	X		BİRLİKTE ÇALIŞ
12	ÖZEL ÖĞRETİM KURUMLARI	Hizmet üreten, hizmet alan. Üretilen hizmetin niteliğini belirleyen ve hizmeti ulaştırır.	X			X		X	X		BİRLİKTE ÇALIŞ
13	ÖĞRETMENLER	Hizmet üreten, hizmet alan. Üretilen hizmetin niteliğini belirleyen ve hizmeti ulaştırır.	X		X			X	X		BİRLİKTE ÇALIŞ
14	ÖĞRENCİLER	Doğrudan hizmet alan	X		X			X	X		BİRLİKTE ÇALIŞ
15	VELİLER	Doğrudan ve dolaylı hizmet alan, hizmete katkıda bulunan		X		X		X	X		BİRLİKTE ÇALIŞ
16	BÜYÜKŞEHİR VE İLÇE BELEDİYELERİ	Amaçlarımıza ulaşmak için; destek alıp, iş birliği içinde olmamız gereken kurumlar.		X		X		X		X	BİLGİLENDİR
18	SENDİKALAR	Amaçlarımıza ulaşmak için; destek alıp, iş birliği içinde olmamız gereken kurumlar.		X		X	X			X	İZLE
19	EMNİYET MÜDÜRLÜĞÜ	Amaçlarımıza ulaşmak için; destek alıp, iş birliği içinde olmamız gereken kurumlar.		X		X	X			X	İZLE
20	BASIN YAYIN KURULUŞLARI	Amaçlarımıza ulaşmak için; destek alıp, iş birliği içinde olmamız gereken kurumlar.		X		X	X		X		ÇIKARLARINI GÖZET, ÇALIŞMALARA DAHİL ET
21	SİVİL TOPLUM KURULUŞLARI	Amaçlarımıza ulaşmak için; destek alıp, iş birliği içinde olmamız gereken kurumlar.		X		X	X			X	İZLE
22	ÇİVRİL İLÇE SAĞLIK MÜDÜRLÜĞÜ	Amaçlarımıza ulaşmak için; destek alıp, iş birliği içinde olmamız gereken kurumlar.		X		X	X		X		ÇIKARLARINI GÖZET, ÇALIŞMALARA DAHİL ET
25	ŞOFÖRLER VE OTOMOBİLCİLER ODASI	Amaçlarımıza ulaşmak için; destek alıp, iş birliği içinde olmamız gereken kurumlar.		X		X	X			X	İZLE
26	GENÇLİK VE SPOR İLÇE MÜDÜRLÜĞÜ	Amaçlarımıza ulaşmak için; destek alıp, iş birliği içinde olmamız gereken kurumlar.		X		X	X		X		ÇIKARLARINI GÖZET, ÇALIŞMALARA DAHİL ET
27	ÇİVRİL GENÇLİK MERKEZİ	Amaçlarımıza ulaşmak için; destek alıp, iş birliği içinde olmamız gereken kurumlar.		X		X	X			X	İZLE
28	DENİZLİ AİLE VE SOSYAL HİZMETLER İL MÜDÜRLÜĞÜ	Amaçlarımıza ulaşmak için; destek alıp, iş birliği içinde olmamız gereken kurumlar.		X		X	X		X		ÇIKARLARINI GÖZET, ÇALIŞMALARA DAHİL ET
29	MUHTARLIKLAR	Amaçlarımıza ulaşmak için; destek alıp, iş birliği içinde olmamız gereken kurumlar.		X		X	X			X	İZLE
30	MAL MÜDÜRLÜĞÜ	Amaçlarımıza ulaşmak için; destek alıp, iş birliği içinde olmamız gereken kurumlar.		X		X	X		X		ÇIKARLARINI GÖZET, ÇALIŞMALARA DAHİL ET
31	İLÇE NÜFUS MÜDÜRLÜĞÜ	Amaçlarımıza ulaşmak için; destek alıp, iş birliği içinde olmamız gereken kurumlar.		X		X	X		X		ÇIKARLARINI GÖZET, ÇALIŞMALARA DAHİL ET
32	HALK KÜTÜPHANESİ	Amaçlarımıza ulaşmak için; destek alıp, iş birliği içinde olmamız gereken kurumlar.		X		X	X			X	İZLE
33	KOLLUK KUVVETLERİ	Amaçlarımıza ulaşmak için; destek alıp, iş birliği içinde olmamız gereken kurumlar.		X		X	X		X		ÇIKARLARINI GÖZET, ÇALIŞMALARA DAHİL ET
34	TELEKOM	Tedarikçi		X		X	X			X	İZLE
35	İLÇE HALKI	Sosyal çevre		X		X		X	X		BİRLİKTE ÇALIŞ
36	HAYİRSEVERLER	Amaçlarımıza ulaşmak için; destek alıp, iş birliği içinde olmamız gereken kişiler		X		X		X	X		BİRLİKTE ÇALIŞ

Yahyalı İlkokulu Müdürlüğümüzün önümüzdeki 5 yıl içerisinde en çok hangi alanlara daha çok iyileştirmelere ihtiyacı olduğu anket sorusuna paydaşlarımızın yanıtlarına göre ilk beş iyileştirme alanı önem derecesine göre tablonun altında belirtilmiştir.



- Öğrenci başarısını artırmaya yönelik faaliyetlerin artırılması
- Rehberlik faaliyetlerinin etkin ve etkili yürütülmesi
- Okul binası, bahçe, spor salonu, laboratuvar vb. imkanlarının geliştirilmesi
- Öğrencilerin yerel, ulusal ve uluslararası düzeydeki bilimsel, kültürel, sanatsal ve sportif faaliyetlere katılımlarının sağlanmasına yönelik iş ve işlemler
- Etkili ve öğrenci merkezli eğitimin geliştirilmesi ve iyi uygulamaların teşvik edilmesi

KURULUŞ İÇİ ANALİZ

Müdürlüğümüz 26/07/2014 tarihli 29072 sayılı MEB Okul Öncesi Eğitimi ve İlköğretim Kurumları Yönetmeliği'ne dayalı yapılandırılmıştır.

Yahyalı İlkokulu Müdürlüğü Birimleri

- İdari İşler Birimi
- Eğitim-Öğretim Hizmetleri Birimi
- Rehberlik Hizmetleri Birimi
- Yardımcı Hizmetler Birimi

Organizasyon Şeması



Okul Müdürü

•Müdür Yrd.

•Öğretmenler

•Yardımcı Personel

Kurum Kültürü Analizi

Yahyalı İlkokulu Müdürlüğü kurum kültürü analiz çalışması 2024-2028 Stratejik Plan hazırlık çalışmaları kapsamında kurum çalışanlarıyla gerçekleştirilmiştir. Bu çalışmadan elde edilen bulgu, sonuç, öneri ve değerlendirmelere aşağıda sunulmuştur.

Çalışma sonuçlarına göre geliştirmeye açık alanlar öncelik sırasına göre aşağıda sıralanmıştır;

1. Çalışanların motivasyonunu artırmaya yönelik mekanizmaların varlığı ve etkililik düzeyi
2. Ödül ve ceza sistemlerinin varlığı ve uygulanma düzeyi
3. Çalışanların stratejik plana yönelik sorumluluklarına ilişkin farkındalık düzeyi

Gerçekleştirilen analizlere göre kurumun güçlü olduğu alanlar öncelik sırasına göre:

1. Çalışanların yöneticilerine ulaşmada açık iletişim kanallarının varlığı
2. Çalışanlar arasındaki iletişimin resmîlik düzeyi
3. Bilginin ilgili çalışanlara ya da birimlere zamanında iletilme düzeyi
4. İletişim mekanizmalarının katılım ve iş birliğini destekleme düzeyi

İnsan Kaynakları

Eğitim sistemlerinin nihai amacı; topluma faydalı, toplumsal değerleri gözetken, etkili iletişim becerilerine sahip, değişime uyum sağlayabilen, öğrenmeyi öğrenen, bilişim teknolojilerini verimli kullanabilen, kendisiyle ve toplumla barışık, inisiyatif alan, araştıran, sorgulayan ve eleştirel düşünme becerilerine sahip özgür bireyler yetiştirebilmektir.

Başarımı artırmak amacıyla kurumun yapı ve stratejisiyle tutarlı iş gücünün bulunması, seçilmesi, eğitilmesi ve denetlenmesine yönelik etkinlikler bütünü olarak tanımlanan insan kaynakları yönetimi Bakanlığımızın önemle üzerinde durduğu temel süreçlerden biridir.

Kurumlarda insan kaynaklarını, organizasyonel amaçlar doğrultusunda en verimli şekilde kullanmak; insan kaynağının iç ve dış gelişmelere uygun olarak etkin bir şekilde planlanmasını, geliştirilmesini ve değerlendirilmesini sağlamak kurumun verimliliği açısından büyük önem taşımaktadır. Yahyalı İlkokulu Müdürlüğü bünyesinde görevde bulunan 1 idareci, 6 kadrolu ve 1 TYP çalışanı olmak üzere bünyesinde toplam 8 personelle hizmet sağlamaktadır. Personel verilerine ilişkin analiz çalışmaları ve durum değerlendirmeleri aşağıdaki tablolarda detaylı olarak sunulmuştur.

Tablo-1

YAHYALI İLKOKULU MÜDÜRLÜĞÜ PERSONEL DURUMU			
OKUL /KURUM YÖNETİCİSİ	ASİL	VEKİL	TOPLAM
MÜDÜR	1	-	1
MÜDÜR YETKİLİ ÖĞRETMEN	-	-	-
MÜDÜR BAŞ YRD.	-	-	-
MÜDÜR YARDIMCISI	-	-	-
PERSONEL DURUMU	KADROLU ÖĞRETMEN	ÜCRETLİ ÖĞRETMEN	TOPLAM
ÖĞRETMEN	6	-	6
ÖĞRETMEN NORM DURUMU	NORM	MEVCUT	İHTİYAÇ
	7		7

Not: İdareci ve Öğretmen kurumda görevlendirme ile çalışan personel dahil edilerek hesaplanmıştır.

YARDIMCI HİZMETLER PERSONELİ	
TÜRÜ	MEVCUT
GEÇİCİ PERSONEL (657 4/B)	-
SÜREKLİ İŞÇİ	-
İŞ-KUR (TEMİZLİK+GÜVENLİK)	1

Çalışanın unvanı	Görevleri
Okul /Kurum Müdürü	İlgili mevzuatın vermiş olduğu görevler ve kurum yönetimi
Müdür Yardımcısı	İlgili mevzuatın vermiş olduğu görevler ve kurum yönetimi
Öğretmenler	İlgili mevzuatın vermiş olduğu görevler ve eğitim-öğretim iş ve işlemleri
Yardımcı Hizmetler Personeli	İlgili mevzuatın vermiş olduğu görevler ve kurum amiri tarafından tanımlanan görevler

KURUM İDARİ PERSONELİNİN HİZMET SÜRELERİ TABLOSU		
Hizmet Süreleri	2024 Yılı İtibarıyla	
	Kişi Sayısı	%
1-4 Yıl	0	0
5-6 Yıl	0	0
7-10 Yıl	0	0
10.....Üzeri	1	100

Okul/Kurumda Oluşan Yönetici Sirkülasyonu Oranı						
	Yıl İçerisinde Okul/Kurumdan Ayrılan Yönetici Sayısı			Yıl İçerisinde Okul/Kurumda Göreve Başlayan Yönetici Sayısı		
	2021	2022	2023	2021	2022	2023
DURUM	0	0	0	1	0	0
TOPLAM	0	0	0	1	0	0

İdari Personelin Katıldığı Hizmet İçi Programlara İlişkin İstatistik Veriler Tablosu								
Adı ve Soyadı	Görevi	2020	2021	2022	2023	Son Katıldığı Çalışmanın Adı	Katıldığı Yıl	Belge No
Ali Haydar ÇETİNEL	Müdür	0	2	21	2	Etik Eğitimi Semineri	2024	2024200095

Öğretmenlerin Hizmet Süreleri (Yıl İtibarıyla)				
Hizmet Süreleri	Kadın	Erkek	Toplam	%
4-6 Yıl	0	0	0	%0
7-10 Yıl	1	1	2	%30
11-15 Yıl	1	2	3	%40
16-20 Yıl	1	1	1	%15
20 ve üzeri	0	0	0	%15

Kurumda Gerçekleşen Öğretmen Sirkülasyonunun Durumu								
	Yıl İçerisinde Kurumdan Ayrılan Öğretmen Sayısı				Yıl İçerisinde Kurumda Göreve Başlayan Öğretmen Sayısı			
	2020	2021	2022	2023	2020	2021	2022	2023
TOPLAM	3	0	1	1	3	0	1	1

İdari Personelin Katıldığı Hizmet İçi Programlara İlişkin İstatistikî Veriler Tablosu								
Adı ve Soyadı	Görevi	2020	2021	2022	2023	Son Katıldığı Çalışmanın Adı	Katıldığı Yıl	Belge No
Doğan EYDİR	Öğretmen	2	5	11	5	Açık Uçlu Madde yazma ve Ölçme değerlendirme semineri	2024	200143
Gökhan BAYAR	Öğretmen	1	1	4	4	Açık Uçlu Madde yazma ve Ölçme değerlendirme semineri	2024	200143
Ayşe ERDOĞAN	Öğretmen	1	3	15	3	Uzman Öğretmenlik Eğitim Programı Semineri	2023	004331
Deniz AKKURT	Öğretmen	1	6	13	7	Açık Uçlu Madde yazma ve Ölçme değerlendirme semineri	2024	200143
Cennet ERSÖZ	Öğretmen	0	2	6	6	Fatih Projesi Tanıtım Semineri	2020	0420752
Meltem KÜÇÜK	Öğretmen	0	0	10	2	Beş Kelime Bir Hikâye Semineri	2023	003842

Okul/kurum Rehberlik Hizmetleri									
Mevcut Kapasite				Mevcut Kapasite Kullanımı ve Performans					
Psikolojik Danışman Norm Sayısı	Görev Yapan Psikolojik Danışman Sayısı	İhtiyaç Duyulan Psikolojik Danışman Sayısı	Görüşme Odası Sayısı	Danışmanlık Hizmeti Alan			Rehberlik Hizmetleri ile İlgili Düzenlenen Eğitim/Paylaşım Toplantısı vb. Faaliyet Sayısı		
				Öğrenci Sayısı	Öğretmen Sayısı	Veli Sayısı	Öğretmenlere Yönelik	Öğrencilere Yönelik	Velilere Yönelik
0	0	0	0	0	0	0	0	0	0

ÖĞRETMEN NORM BİLGİLERİ İSTATİSTİK TABLOSU										
SIRA NO	BRANŞ ADI	DERS SAATİ	NORM KADRO	KADROLU	GÖREVLİDİRME	ÜCRETLİ	KURUM DIŞINDA OLAN	TOPLAM	NORM İHTİYAÇ	NORM FAZLALIK
1	Sınıf Öğretmenliği	30	4	4	0	0	0	4	0	0
2	Okul Öncesi Öğretmenliği	30	1	1	0	0	0	1	0	0
TOPLAM		60	5	5	0	0	0	5	0	0

2023 Yılı İtibariyle Öğretmenlerin Eğitim Durumu			
Sıra	Eğitim Düzeyi	Sayı	Yüzde
1	Ön Lisans	1	%15
2	Lisans	6	%75
3	Yüksek Lisans	0	%0

Eđitim-Öđretim İstatistikleri Analizi

Yahyalı İlkokulunun eğitim-öđretim faaliyetlerinde 2019-2023 yılları arasında kat ettiđi mesafeyi gösterir bilgiler ařađıdaki tabloda belirtilmiřtir. Gelecek dönem stratejik planlamasında bu istatistiklerin olumlu yönde artırılması için gerekli çalıřmalar yapılacaktır.

YAHYALI İLKOKULU ÖđRENCİ SAYILARI		
Okul Türü	Kız	Erkek
İlkokul	33	42

Ana Sınıfı	1.Sınıf	2.Sınıf	3.Sınıf	4.Sınıf	Toplam
15	17	15	17	11	75

Okul Öđrenci Sayıları (Sınıf ve Cinsiyetlere Göre)			
SINIFI	Kız	Erkek	Toplam
Ana Sınıfı	6	9	15
1 - A	7	10	17
2 - A	10	5	15
3 - B	8	9	17
4- A	2	9	11

YAHYALI İLKOKULU SPORİF, BİLİMSSEL VE KÜLTÜREL BAřARI VERİLERİ		
2021-2022 Eğitim-Öđretim Yılı	İlçe Geneli Küre Turnuvası	İlçe Birinciliđi
2021-2022 Eğitim-Öđretim Yılı	İlçe Geneli Küre Turnuvası	İlçe İkinciliđi
2023-2024 Eğitim-Öđretim Yılı	İlçe Geneli Mangala Turnuvası	İlçe İkinciliđi
2022-2023 Eğitim-Öđretim Yılı	İlçe Geneli Küre Turnuvası	İlçe Birinciliđi
2022-2023 Eğitim-Öđretim Yılı	İlçe Geneli Equilibrio Turnuvası	İlçe Üçüncülüđü

Tablo-18

Yıllara Göre Mezun Olan Öđrenci Oranı							
2020		2021		2022		2023	
Öđrenci Sayısı	Mezun Sayısı	Öđrenci Sayısı	Mezun Sayısı	Öđrenci Sayısı	Mezun Sayısı	Öđrenci Sayısı	Mezun Sayısı
61	8	69	11	73	12	73	11

Başarısızlık Nedeni ile Sınıf Tekrarı Yapan Öğrenci Sayısı		
Öğretim Yılı	Toplam Öğrenci Sayısı	Sınıf Tekrarı Yapan Öğrenci Sayısı
2019-2020	58	0
2020-2021	61	0
2021-2022	73	0
2022-2023	73	0

Devamsızlık Nedeni ile Sınıf Tekrarı Yapan Öğrenci Sayısı		
Öğretim Yılı	Toplam Öğrenci Sayısı	Devamsızlıktan Dolayı Sınıf Tekrarı Yapan Öğrenci Sayısı
2019-2020	58	0
2020-2021	61	0
2021-2022	73	0
2022-2023	73	0

Ödül ve Cezalar				
	2019-2020	2020-2021	2021-2022	2022-2023
Toplam Öğrenci Sayısı	58	61	73	73
Onur Belgesi Alan Öğrenci Sayısı	0	0	0	0
Teşekkür Belgesi Alan Öğrenci Sayısı	6	2	9	10
Takdir Belgesi Alan Öğrenci Sayısı	6	6	6	11
Disiplin Cezası Alan Öğrenci Sayısı	0	0	0	0
İftihar Belgesi Alan Öğrenci Sayısı	0	0	0	0

Teknoloji ve Bilişim Altyapısı Analizi

Yahyalı ilkokulu hizmetlerinin yararlanıcılara daha hızlı ve etkili şekilde sunulması için güncel teknolojik araçlar etkin bir biçimde kullanılmaktadır. Bu kapsamda modüler bir yapıda kurgulanmış olan Millî Eğitim Bakanlığı Bilgi İşlem Sistemi (MEBBİS) ile kurumsal ve bireysel iş ve işlemlerin büyük bölümü yürütülmektedir. Aynı zamanda sistemde personel ve öğrencilerin bilgileri bulunmaktadır. MEBBİS aracılığıyla Devlet Kurumları, Yatırım İşlemleri Ödeme işlemleri, MEİS, Evrak, TEFBİS, Kitap Seçim, e Sınav, RAM, Yönetici, Mal, Hizmet ve Yapım Harcamaları, Özlük, e-Okul, Veli Bilgilendirme Sistemi gibi modüllere ulaşılarak çalışmalar yürütülmektedir. Müdürlük resmi yazışmaları elektronik ortamda Doküman Yönetim Sistemi (DYS) üzerinden yapılmaktadır.

Ayrıca, kurum/kuruluşlar ile vatandaşlarımızdan yazılı olarak iletilen “bilgi edinme, görüş, öneri, istek, ihbar ve şikâyet” başvuruları da ilgili birimlere iletilmektedir.

Eđitim ve đretimde fırsat eđitliđini temin etmek, okullarda teknolojik altyapıyı iyileřtirmek ve bilgi iletiřim teknolojilerinin eđitim ve đretim srelerinde etkin kullanımını sađlamak amacıyla FATİH projesi kapsamında İle Milli Eđitim Mdrlđ kanalı ile okulumuza etkileřimli tahta kurulumları gerekleřtirilmiřtir. Yahyalı İlkokulunda halihazırda bulunan donanımlara ait mevcut veriler detaylı bir řekilde ařađıdaki tabloda sunulmuřtur.

Tablo-22

Okul Teknoloji ve Biliřim Altyapısı Durum Tablosu			
Akıllı Tahta Sayısı	4	TV Sayısı	1
Masast Bilgisayar Sayısı	6	Yazıcı Sayısı	2
Tařınabilir Bilgisayar Sayısı	1	Fotokopi Makinası Sayısı	2
Projeksiyon Sayısı	1	İnternet Bađlantı Hızı	50 Mbit

Mali Kaynak Analizi

Okulumuzun mali kaynaklarını merkezi ynetim btesinden ayrılan denekler; diđer okul ve kurumlardan alınan kantin gelirleri, ulusal ve uluslararası kurum kuruluřlardan projelerde kullanılmak zere tahsis edilen hibe, gerek ve tzel kiřilerin bađıřları ve okul-aile birliđi gelirlerinden oluřmaktadır. zdemirci Ortaokulunun mali kaynaklarının byk bir blmn okul-aile birliđi gelirleri ve gerek ve tzel kiřiler tarafından yapılan bađıřlar oluřurmaktadır. Okulumuza ait son drt yıla ait mali durum (Okul-Aile Birliđi harcamaları ve gelirleri, merkezi bte zerinden gelen deneklerin durumu ve kullanımı) ařađıda bulunan tablolarda detaylıca gsterilmiřtir.

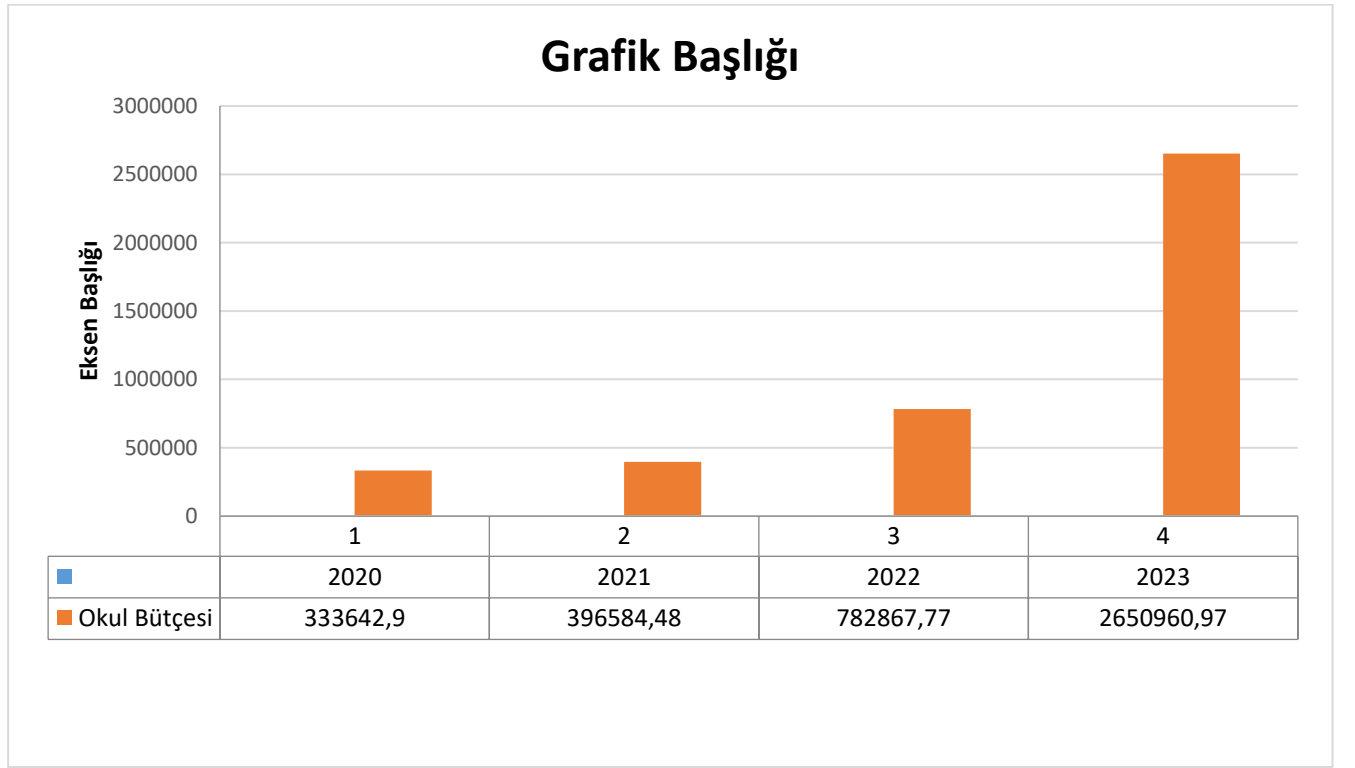
Tablo-23

Okul-Aile Birliđi Gelir-Gider Durum Tablosu			
YIL	GELİR	GİDER	TOPLAM
2020	3275,82	2019,25	1256,57
2021	0	437,81	-437,81
2022	0	313,59	-313,59
2023	0	0	
GENEL TOPLAM			+505,17

Tablo-24

MERKEZİ DENEKLERİN YIL YIL KULLANILMA DURUMU					
Harcama Alanı	2020	2021	2022	2023	TOPLAM
İř Sađlıđı ve Gvenliđi	-	-	4000	-	4000
Kırtasiye Malzemeleri	254	1400	2500	9100	13254
Temizlik Malzemeleri	559	1400	9300	16900	28159
On Bin Okul projesi	-	-	53200	-	53200
Diđer Donatım				15000	15000
Telefon Faturası demeleri	183,25	447,25	496,50	885	2012

İnternet Faturası Ödemeleri	306	1116,25	1294	2647,75	5364
Su Faturası Ödemeleri	1415,22	4170,22	3403,51	4605	13593,95
Elektrik Faturası Ödemeleri	1922,18	3871,92	10258,40	12220	28272,50
Personel Giderleri	329003,25	3841781,84	698415,36	2589603,22	3766502,87
Harcama Yılı Toplamları	333642,9	396584,48	782867,77	2650960,97	
Harcamalar Genel Toplamı					42000063,1



PESTLE ANALİZİ

PESTLE analiziyle Millî Eğitim Bakanlığı üzerinde etkili olan veya olabilecek politik, ekonomik, sosyokültürel, teknolojik, yasal ve ekolojik dış etkenlerin tespit edilmesi amaçlanmıştır. Söz konusu etkenlerin tespit edilmesinde PESTLE matrisinden yararlanılmıştır. Bu matriste PESTLE unsurları içerisinde gerçekleşmesi muhtemel olan hususlar ile bunların gerçekleşmesi durumunda Bakanlığımız için oluşturacağı potansiyel “fırsatlar ve tehditler” ortaya konulmuştur. Bu çalışmayla elde edilen bulgulara aşağıdaki tabloda yer verilmiştir. Ayrıca; bu analiz sonucunda ortaya çıkan bulgular “tespit ve ihtiyaçlar” ile stratejilerin geliştirilmesi aşamasında kullanılmıştır.

Etkenler	Tespitler		İdareye Etkisi		Ne yapılmalı?
	Etkenler / Sorunlar	Fırsatlar	Tehditler		
Politik	Küreselleşme ile ortaya çıkan gelişmelerin eğitime etkisi	<ul style="list-style-type: none"> Eğitimde uluslararasılaşmanın artmasını sağlaması Dünyada geliştirilen iyi uygulama örneklerinin Ülkemize entegrasyonunun hızlandırması Uluslararası kurum ve kuruluşların sağladığı kaynak 	<ul style="list-style-type: none"> Millî ve manevi değerlerin yozlaşmaya açık hale gelmesi Kültürel çatışmalara neden olması Uluslararası kurum ve kuruluşların eğitime olumsuz etkisi 	Millî ve manevi değerlerin öncelendiği uluslararası kurum ve kuruluşlarla iş birliğinin artırılması	
	Politika belgelerinde özel eğitim alanına yönelik belirlenen hedefler ile uygulamaların istenen düzeyde örtüşmemesi	Özel eğitimi destekleyen politikaların varlığı	Özel eğitim alanına yönelik belirlenen hedeflere ulaşılmada güçlük yaşanması	Politika belgelerinin hazırlanmasında ve uygulanmasında, izleme ve değerlendirme çalışmalarında katılımcı bir anlayış yaklaşımının benimsenmesi	
	Dijital eğitim içeriği oluşturmasına yönelik süreklilik arz eden bir politika eksikliği	-	Çağın gerisine düşmek, uygulamada sürekliliğin sağlanamaması, zaman ve emek kaybı	Dijital eğitim içeriği oluşturulmasına yönelik eğitim politikasının belirlenmesi	
	Cumhurbaşkanlığının eğitim diplomasi politikaları	<ul style="list-style-type: none"> Bakanlığımız yurtdışı teşkilatının güçlendirilmesi Yurt dışında yaşayan vatandaşlarımız ile bağların güçlendirilmesi 	-	Diplomatik ilişkilerin geliştirilmesi	
Ekonomik	Eğitime ayrılan ödeneklerden yatırım ödeneğinin yetersiz olması	-	<ul style="list-style-type: none"> Öğrencilerin kaliteli eğitime erişiminin güçleşmesi Bölgeler arası ekonomik eşitsizliklerin oluşması 	Cari ödenekler ve yatırım ödenekleri artırılmalıdır.	
	Tasarruf tedbirlerinin etkisi	Kamu kaynaklarının etkin, verimli ve yerinde kullanılmasına yönelik planlamaların yapılmasını gerekli kılması	İhtiyaçların yeterince karşılanamaması	<ul style="list-style-type: none"> Fayda maliyet analizi yapılarak harcamaların önceliklendirilmesi Alternatif bütçe için ulusal ve uluslararası kurumlarla iş birliklerini güçlendirerek kaynak oluşturulması 	

Etkenler	Tespitler		İdareye Etkisi		Ne yapılmalı?
	Etkenler / Sorunlar	Fırsatlar	Tehditler		
Sosyokültürel	Ülkemizde bulunan geçici koruma altındaki sığınmacılar	-	Nitelikli eğitime erişimin güçleşmesi	Ülkemizin tarihi tecrübesinden yararlanarak göçle ülkemizde bulunan bireylerin eğitime entegrasyonunun sağlanması için Türkçe öğretiminin yapılması ve Göçle Ülkemizde bulunan bireylerin kültürel entegrasyonlarının eğitimle sağlanması	
	Ailelerin özel eğitime bakış açısı	-	Ailelerin özel eğitime ilişkin farkındalık düzeyinin yeterince yüksek olmaması	Ailelere özel eğitimin önemi hakkında farkındalık artırıcı çalışmaların yapılması	
	Özel eğitim ihtiyacı olan bireylere yönelik ayrıştııcı tutumların varlığı	-	Özel eğitim ihtiyacı olan bireylerin eğitim imkânlarına eşit olarak erişememesi	Toplumsal farkındalığın artırılmasına yönelik çalışmalar yapılması	
	Türkçe ve Türk Kültür'ünün tanıtılması ve yaygınlaştırılması	<ul style="list-style-type: none"> Yurtdışında yaşayan vatandaşlarımız ile ülkemiz arasındaki bağların, güçlendirilmesi Türkçenin öğretilmesi ve Türk Kültürü'ne yönelik farkındalık 	<ul style="list-style-type: none"> Vize sorunu nedeniyle öğretmenlerin zamanında görev yerlerine intikal edememeleri sonucunda eğitimin aksaması 	<ul style="list-style-type: none"> Diplomatik ilişkilerin güçlendirilmesi Yurtdışı öğretmen görevlendirme planlama sürecinin ihtiyaçları karşılayacak şekilde yapılandırılması 	

		artırılması ve yapılan çalışmaların görünürlüğünün artırılması	<ul style="list-style-type: none"> Yurt dışında öğretmen görevlendirmelerinde öğretmenlerin dil yeterlilik düzeylerinin talep edilen düzeyi karşılayamaması Diplomatik problemler nedeniyle yurt dışındaki Türk okullarının kapatılması 	
Teknolojik	Teknolojinin okul içi ve okul dışında kullanımı	Eğitim faaliyetlerine ve bilgi erişimine ilişkin fırsat eşitliğinin sağlanması	<ul style="list-style-type: none"> Siber zorbalık, dijital bağımlılık Öğrencilerin sosyal (iletişim, konuşma vb.) gelişmelerinin olumsuz etkilenmesi 	Teknolojinin etkin kullanımına yönelik tedbirlerin alınması
	Teknolojinin hızlı gelişimi	<ul style="list-style-type: none"> Eğitimde fırsat eşitliğinin güçlenmesi Eğitimde teknolojik araç ve gereçlerin kullanımının eğitim niteliğini artırması Yüz yüze, uzaktan ve karma eğitim süreçlerinin yaygınlaşması 	<ul style="list-style-type: none"> Teknoloji bağımlılığının hızla artması Teknolojik yatırımın yüksek maliyetleri gerektirmesi Mevcut teknolojik altyapının hızlıca değersizleşmesi 	<ul style="list-style-type: none"> Eğitim sisteminde teknoloji odağa alınarak bireylerin teknolojiyi yönetmeyi ve doğru kullanmayı öğreneceği bir sistemin oluşturulması Özellikle meslekî eğitimde sektörle iş birlikleri ile öğrenci ve öğretmenlerin sektörde eğitim almalarının sağlanması Eğitim süreçlerinin niteliğini artırmak, bireylerin eğitime erişimlerini kolaylaştırmak için dijital içeriklerin üretilmesi
	Eğitimde teknolojik gelişmelerin olması	<ul style="list-style-type: none"> Özel eğitim ihtiyacı olan bireyler için eğitim mekânından bağımsız olarak öğrenme ortamlarının oluşması Evde eğitim alan öğrencilerin uzaktan eğitim yoluyla eğitime erişimlerinin sağlanması 	Özel eğitim ihtiyacı olan öğrencilere yönelik teknolojik araçların maliyetlerinin yüksek olması	Alternatif bütçe için ulusal ve uluslararası kurumlarla iş birliklerini güçlendirerek kaynak oluşturulması ve uzman personel desteği için farklı kurum ve kuruluşlarla iş birliği yapılması
	E-Sınav teknolojisinin gelişimi	E-Sınav teknolojisi ile maliyet avantajı, her öğrenciye ulaşılabilirliği olması, zaman tasarrufu, sonuçlara anında erişimin olması	Dijital okuryazarlık becerisinin hedeflenen düzeyin altında olması	Dijital okuryazarlık becerisinin artırılmasına yönelik çalışmaların yapılması, teknolojinin eğitimde kullanımına yönelik yaygınlaştırıcı faaliyetlerin yapılması

Etkenler	Tespitler	İdareye Etkisi		Ne yapılmalı?
	Etkenler / Sorunlar	Fırsatlar	Tehditler	
Yasal	Küresel yasal düzenlemeler (ülkeler arası anlaşmalar, uluslararası kuruluşlarla ilgili düzenlemeler vb.)	<ul style="list-style-type: none"> Eğitimde iş birliklerine imkân sağlanması Eğitimle ilgili kurumların küresel olarak değerlendirilebilmesi 	<ul style="list-style-type: none"> Uluslararası kuruluşların hukuki dayatmaları Yasal düzenlemelerin uluslararası ve ulusal boyutta uyum sorunlarına neden olması 	Yasal düzenlemelerden yararlanarak eğitimde uluslararası iş birliklerinin güçlendirilmesi
	İklim ve Çevre Politikaları	Toplumda oluşan farkındalık ve iklim politikalarının ülkede öncelik haline gelmesi	<ul style="list-style-type: none"> Ruhsal ve bedensel rahatsızlıkların artması İklim değişikliği ile ilgili geleceğe yönelik olumsuz algı İklim göçü 	<ul style="list-style-type: none"> Eğitim süreçlerinde iklim ve çevre ile ilgili farkındalık oluşturulmasına yönelik düzenlemelerin yapılması Yeşil okulların sayılarının artırılması Yeşil becerilerin meslekî eğitim başta olmak üzere ortaöğretim programlarına yansıtılması Eğitimin döngüsel ekonominin bir paydaşı haline getirilmesi
	Yasal Eğitim Düzenlemeleri	Eğitimde yapılan reformların fırsat eşitliğini artırması	Hayat boyu öğrenme alanına tüm kamu kurumları faaliyetlerinde yer verilmesi, kurumlar arası koordinasyon eksikliği	Kurumlar arası iş birliklerine ağırlık verilerek hayat boyu öğrenmenin artırılmasının sağlanması
	Uluslararası anlaşmaların imzalanması	<ul style="list-style-type: none"> Ülkeler arası iyi siyasi ilişkiler Eğitim iş birliği faaliyetlerinin yasal zemine oturtulması 	-	Eğitim iş birliğine yönelik diplomatik ilişkilerin güçlendirilmesi
Çevresel	İklim değişikliği ile ilgili politikalar	Öğrencilerde çevre bilincinin oluşmasına katkı sağlanması	-	Okullarımızın enerji ihtiyacının yenilenebilir enerji kaynaklarıyla sağlanması

Birçok ili etkileyen depremlerin yaşanması	-	Eğitime erişimi engellemesi	Mücbir sebeplere dayanan durumlar için acil telafi eğitim programlarının hazırlanması Eğitim öğretimin erken kademelerinden itibaren afet bilincinin geliştirilmesine yönelik çalışmaların yapılması
Sürdürülebilir eğitim politikalarının oluşturulması	Eğitim olgusunun yeşil dönüşümü sağlama anlamında kullanılmaya uygun olması	<ul style="list-style-type: none"> Çevre dostu eğitim materyalleri ve uygulamaların eksikliği Çevresel düzenlemelerin maliyetleri ve uyum zorluğu 	Eğitim kurumlarının çevre dostu uygulamaları benimsemesi yönünde politikalar belirlenmeli
Afetler, depremler, savaşlar, iç karışıklıklar nedeniyle eğitim iş birliklerinin bozulması		<ul style="list-style-type: none"> Bakanlığımız yurt dışı temsilciliklerinin faaliyetlerine devam edememesi Bursiyer öğrencilerin eğitiminin aksaması 	Olağanüstü durumlara ilişkin acil eylem planlarının hazırlanması

GZFT ANALİZİ

Müdürlüğümüzce yapılan GZFT Analizinde tespit edilen, Müdürlüğümüzün güçlü ve zayıf yönleri ile Müdürlüğümüz için fırsat ve tehdit olarak görülebilecek unsurlara aşağıdaki tabloda yer verilmiştir.

Güçlü Yönler	Zayıf Yönler
<ul style="list-style-type: none"> Derslerde konuya göre uygun araç gereçler kullanılması. Öğretmenlerin yeniliğe açık olarak derslerin işlenişinde çeşitli yöntemler kullanması Okul idaresi ile kolaylıkla iletişime geçilebilmesi. Okulumuzda yeterli miktarda sanatsal ve kültürel faaliyetler düzenlenmesi. Her türlü ödüllendirmede adil olma, tarafsızlık ve objektiflik esas alınması Okulda öğretmenler arasında ayırım yapılmaması. Kurumdaki tüm duyurular çalışanlara zamanında iletilmesi. Yöneticilerimiz, yaratıcı ve yenilikçi düşüncelerin üretilmesini teşvik edilmesi Yöneticiler, okulun vizyonunu, stratejilerini, iyileştirmeye açık alanlarını vs. çalışanlarla paylaşılması. Okulda yabancı kişilere karşı güvenlik önlemleri alınması. Okulun, teknik araç ve gereç yönünden yeterli donanıma sahip olması. Çocuğumun okulunu sevdiğini ve öğretmenleriyle iyi anlaştığını düşünmesi. Okul çevresinin büyük ve güzel olması. Eğitim araçlarının gereçlerinin ve donanımının yeterli olması Okul Bütçesinin ihtiyaçları karşılayacak düzeyde olması Okul idaresinin ve öğretmenlerin değişime ve gelişime açık olması Öğrenci öğretmen ilişkilerinin ve iletişiminin sağlıklı olarak yürümesi ve iletişimin çok iyi olması 	<ul style="list-style-type: none"> Okul bahçelerinin çocukların sağlıklı yaşam becerileri ve alışkanlıklar edinmelerini sağlayacak şekilde fiziksel aktiviteler ve geleneksel çocuk oyunlarına uygun olmaması Bilimsel, kültürel, sanatsal, sportif ve sosyal sorumluluk programlarına olan ilginin yetersiz olması ve bu alanlarda faaliyetlerin nitelik ve niceliksel olarak istenilen düzeyde olmaması Öğrencilerde okuma kültürü, Türkçe ve yabancı dilde dört temel dil (okuma, yazma, dinleme, konuşma) becerilerinin istenilen düzeyde olmaması Yeşil dönüşüm, çevre ve iklim değişikliği, yenilenebilir enerji konusundaki uygulamaların yetersiz olması Veriye dayalı politika geliştirme ve bütünlük bir veri sisteminin istenilen düzeyde olmaması Öğretmen Dijital Yeterlik Çerçevesi olmaması Okulumuzun Taşıma Merkezi okul olması sebebiyle okul içi kurslara katılımın yeterli kadar sağlanamaması. Okul bina bölümlerinin yetersiz olması. Okul bahçesindeki oyun alanlarının yetersiz olması. Okul bahçesinin yapıları alanın az olması ile oluşan kullanım problemi Bütçenin Okul İhtiyaçlarının Tamamını karşılayamaması İş yoğunluğu ve idareci azlığı Okul –Aile- Veli iş birliği ve iletişiminin istenen seviyeye ulaşmamış olması Okul yardımcı hizmetler biriminden sorumlu personelin olmaması. İl ve ilçe geneli turnuva ve etkinliklere katılmakta yaşanan araç problemi ve neticesinde katılım oranının azalması. Okulun bulunduğu mahallenin coğrafi koşulları sebebiyle okula ulaşımın zor olması. Ulaşımın zor olması neticesinde ortaya çıkan taşıma ve yemek problemleri.
Fırsatlar	Tehditler
<ul style="list-style-type: none"> Üst politika belgelerinde eğitime geniş ve önemli bir alan ayrılması Eğitim diplomasisi politikaları Teknolojik imkanların gelişmesi ve gelişen teknolojilerin eğitimde kullanılabilirliğinin artması Dijital içerik talebinin artması Özel sektörün ve sivil toplum kuruluşlarının eğitim konusunda iş birliğine açık olması Uluslararası kurum ve kuruluşların iş birliği talepleri ve kapsayıcı, kaliteli eğitime eşit erişimi teşvik etmesi Eğitim ve öğretimin niteliğinin artırılması ve erişimin kolaylaştırılması için teşvik mekanizmalarının varlığı Hayirseverlerin eğitim ve öğretime katkı sağlaması 	<ul style="list-style-type: none"> Genel bütçe kapsamındaki mali kısıtlar Değişen ekonomik koşullar Diğer kurum ve kuruluşlardaki personel sirkülasyonu nedeniyle iş birliği süreçlerinin aksaması Bölgesel sektör ihtiyaç analizlerinin yetersiz olması Sanatsal, kültürel ve sportif faaliyetlere katılma alışkanlığının toplumsal açıdan yetersiz olması Obezite ve dijital bağımlılık Özel eğitim konusunda toplumsal açıdan yeterli bilgi ve farkındalığa sahip olunmaması Bölgeler arası ekonomik gelişmişlik farkı Doğa, insan ve teknoloji kaynaklı afetlere dirençli olmayan şehir ve yapılar Küresel iklim değişikliği

TESPİTLER VE İHTİYAÇLARIN BELİRLENMESİ

Durum Analizi Aşamaları	Tespitler/Sorun Alanları	İhtiyaçlar/Gelişim Alanları
Uygulanmakta Olan Stratejik Planın Değerlendirilmesi	Covid-19 salgını ve 6 Şubat depremleri sebebiyle planlanan bazı faaliyetler gerçekleştirilememekle birlikte genel olarak hedeflere ulaşma düzeyi yüksektir	Müdürlüğümüz 2024-2028 plan döneminde stratejik yönetim ilkelerine uygun olarak belirlediği stratejik amaç ve hedeflerini gerçekleştirmeye yönelik faaliyetlerini etkin bir şekilde yürütecektir
Mevzuat Analizi	<ul style="list-style-type: none"> Eğitim kurumu standartlarının güncel olmaması Ders kitaplarının (etkinlik ve soru sayıları) e-İçeriklerle desteklenmesi gerekliliği Teknolojik gelişmelerle birlikte öğrenmenin çevrim içi ortamlarda sunulmasına olanak sağlanması Geleneksel öğrenme yöntemlerine kıyasla daha interaktif ve hızlı bir şekilde öğrenmenin tercih edilmesi Okullar arası imkân ve başarı farklılıklarının olması Sosyal, kültürel, sanatsal ve sportif faaliyetlere özel eğitim ihtiyacı olan öğrencilerin yeterli düzeyde katılmaması 	<ul style="list-style-type: none"> Ders kitaplarına yönelik e-İçeriklerin tek bir platform üzerinden kullanıcılara ulaştırılması Okul/kurum standartlarının gelişmeler doğrultusunda yeniden yapılandırılması Çeşitli öğrenme alanlarında programların hazırlanması ve hazırlanan programların günümüz ihtiyaçlarına uygun hâle getirilmesi Öğretim programları ile öğrencilerin fiziksel, sosyal, duyuşsal yanlarının bütüncül bir şekilde geliştirilmesi Özel eğitim alanına yönelik öğrenme ortamları, ders yapıları ve materyallerinin geliştirilmesinde çalışmaların artırılması
Üst Politika Belgeleri Analizi		On İkinci Kalkınma Planı'nda, Eğitim başta olmak üzere; birçok konuda faaliyetler yürütülecektir.
Program-Alt Program Analizi	Öğrencilerin ilgi, yetenek ve kapasiteleri doğrultusunda hayata ve bir üst eğitim dönemine hazırlanması ve ülkenin sosyal, kültürel ve ekonomik kalkınmasına katkı sunan öğrencilerin yetiştirilmesi amacıyla makul düzeyde gerçekleşme sağlanmıştır	Alt Program (AP) hedefine yönelik öğrenciler için söz konusu faaliyetlerin cazibesini artıracak bir yol izlenerek öğrencilerin faaliyetlere katılım oranları artırılmalıdır.
	Öğrencilerin ilgi, yetenek ve kapasiteleri doğrultusunda hayata ortaöğretime hazırlanması büyük ölçüde sağlanmıştır.	Öğrenciler için sosyal etkinliklerin cazibesini artıracak bir yol izlenmeli (ödül vb.) ve öğrencilerin bu faaliyetlere katılımı artırılmalıdır.
	Okulumuzda öğrencilerimizin bilişsel, duygusal ve fiziksel olarak çok boyutlu gelişmelerinin sağlanması amacı makul düzeyde gerçekleşmiştir.	<ul style="list-style-type: none"> Güvenlik hizmetinin iyileştirilmesi, Okul sağlığı çalışmalarının iyileştirilmesi ve geliştirilmesi Öğrenci ve velilere yönelik bağımlılık önlenmesi konusunda tanıtımların artırılması gibi adımlar atılabilir.
Paydaş Analizi	<ul style="list-style-type: none"> Ailelerin özel eğitime ilişkin farkındalık düzeyinin yeterince yüksek olmaması Ailelerin ekonomik kaygı sebebiyle öğrencileri sosyal ve kültürel etkinliklere daha az göndermeleri Okulların, çevrelerinde bulunan ve öğrencilerin gelişmelerine katkı sunabilecek kurum ve kuruluşlarla yeterince etkileşim içinde olmaması Kaynaştırma/bütünleştirme uygulamaları yoluyla eğitim hakkında ilgili paydaşların yeterli düzeyde bilgi sahibi olmaması Meslek seçimi ve yönlendirme konularında öğrencilerin kararsızlık yaşamları 	<ul style="list-style-type: none"> Aile eğitimlerine devam edilmesi Öğrencileri sosyal, sportif, kültürel faaliyetlere yönlendirecek teşvik mekanizmalarının güçlendirilmesi İlgili kurum ve kuruluşlarla iş birliğinin artırılması Meslekî ve teknik eğitim kurumlarının faaliyetleri ve eğitim durumları hakkında veli ve öğrencilerin bilgilendirilmesi. İlgili paydaşların kaynaştırma/bütünleştirme uygulamaları yoluyla eğitim hakkında bilgi ve farkındalık düzeylerinin artırılması
İnsan Kaynakları Yetkinlik Analizi	<ul style="list-style-type: none"> Gelişen şartlar ve ortaya çıkan ihtiyaçlar doğrultusunda öğretmenlerin rehberlik hizmetleri konusunda eksikliklerinin olması Personelin bilgi ve becerilerinin geliştirilmesi gerekliliği Öğretmenlerin dijital yeterlikleri arasında farklılıklar bulunması Yönetici ve öğretmenlerin meslekî gelişim eğitimlerinde üniversiteler ile yeterli düzeyde iş birliği imkânı sağlanamaması 	<ul style="list-style-type: none"> Öğretmenler, okul yöneticileri ve diğer personelin özel eğitim ihtiyacı olan öğrencilere yönelik bilgi, beceri, tutum ve farkındalıklarının geliştirilmesi Öğretmenlere gelişen şartlar ve ortaya çıkan ihtiyaçlar doğrultusunda hizmet içi eğitimlerin düzenlenmesi Personele yönelik meslekî gelişim programlarının uygulanması

	<ul style="list-style-type: none"> Öğretmen ve yöneticilere verilen meslekî gelişim eğitimlerinin nitelik ve niceliğinin geliştirilmeye açık olması 	<ul style="list-style-type: none"> Öğretmenlerin dijital yeterliklerini geliştirmek amacıyla hizmet içi eğitim faaliyetlerinin yapılması İhtiyaç duyulan alanlarda öğretmen ve yöneticilere üniversiteler aracılığıyla meslekî gelişim eğitimlerinin verilmesi
Kurum Kültürü Analizi	<ul style="list-style-type: none"> Okulumuzda çevre ve iklim değişikliği konusunda yeterli duyarlılık ve farkındalığın olmaması Türkçe ve Türk Kültürü dersinin tanıtımı ve yaygınlaştırılmasına yönelik farkındalığın düşük olması Çalışanların motivasyonunu artırmaya yönelik etkili mekanizmaların yeterince olmaması 	<ul style="list-style-type: none"> Toplumda çevre ve iklim değişikliği bilincinin oluşturulması Türkçe ve Türk Kültürü dersi öğretmenlerinin çok yönlü niteliklere sahip öğretmenler arasından seçilmesi Dijital eğitim içeriklerinin sayısının artırılmasıyla denklik işlemlerine yönelik etkinliğin artırılması Kurum içi iletişimin artırılarak, motivasyon sağlayıcı uygulamaların hayata geçirilmesi
Fiziki Kaynak Analizi	<ul style="list-style-type: none"> Okulumuzda öğrencilerin etniklikleri sergileyebilecekleri konferans salonu ve spor salonu gibi imkanların olmaması. Okulumuzda yemekhaneni bulunmaması 	<ul style="list-style-type: none"> Plan döneminde hizmet binaları için gerekli tadilatlar yapılması planlanmaktadır. Diğer fiziki kaynaklar için ihtiyaç dahilinde gerekli tedbirler alınacaktır.
Teknolojik ve Bilişim Altyapı Analizi	<ul style="list-style-type: none"> Dijital içerik ve uzaktan eğitim teknolojilerinin yaygınlaşması Dijital dönüşümün hayat boyu öğrenme fırsatlarının sunumunu kolaylaştırması Teknolojik gelişmelerin mesleklerde ve iş süreçlerinde hızlı değişiklikler ve yenilikler getirmesi Uzaktan eğitim verilecek alanlara ilişkin meslek standartlarının belirlenmemiş olması Rehberlik hizmetlerinin sunumuna yönelik dijital içeriklerin yeterli düzeyde olmaması Teknolojik gelişmelerle birlikte öğrenmenin çevrim içi ortamlarda sunulmasına olanak sağlanması Eğitim teknolojilerinin eğitime entegrasyonunda yaşanan sorunlar Teknolojik altyapı ve donanım açısından bölgesel farklılıklar 	<ul style="list-style-type: none"> Her yerde eğitimi artırabilmek için uzaktan eğitim teknolojilerinden yararlanılması Rehberlik hizmetlerinin sunumuna yönelik dijital içeriklerin hazırlanması Ders kitaplarına yönelik e-İçeriklerin tek bir platform üzerinden kullanıcılara ulaştırılması Öğretmenlerin ve öğrencilerin dijital yeterlik seviyelerini, eksikliklerini ve ilgi alanlarını belirlemeye yönelik ihtiyaç analizinin yapılması Dijital materyallerin farklı öğrenme stillerini ve ihtiyaçlarını karşılayacak şekilde zengin bir formatta hazırlanması Teknolojik altyapı ve donanım açısından bölgesel farklılıkların ortadan kaldırılması amacıyla ağ altyapısı, internet erişimi ve fiziki yeterliliklerin geliştirilmesi
Mali Kaynak Analizi	<ul style="list-style-type: none"> Eğitim maliyetlerinde öngörülemeden artışın yaşanması Projelerin yürütülebilmesi için finans kaynağının yeterli olmaması ve proje yürütücülerinin yeterince desteklenememesi Düzenlenecek gezi ve etkinliklerde okulun ekonomik imkanlarının yetersiz kalması. Düzenlenecek gezi ve etkinliklere katılımı velilerin ekonomik durumunun etkinliğe katılımı azaltması. 	<ul style="list-style-type: none"> Eğitim ortamlarının öğrenci ihtiyaçlarına cevap verecek şekilde geliştirilmesi ve buna yönelik finansmanın sağlanması Genel ortaöğretimde mevcut uygulamaların öğrencilerin çok yönlü gelişimini destekleyecek projelerle ilgilenmesine ve yeni projeler üretmesine imkân verecek şekilde düzenlenmesi Proje okulu anlayışı yerine "Proje Üreten Okul" anlayışının yerleştirilmesi Gezi ve proje gibi etkinliklerde kullanılmak üzere kaynak arayışının gerçekleştirilmesi
PESTLE Analizi	<ul style="list-style-type: none"> Çevre dostu eğitim materyalleri ve uygulamaların eksikliği Küreselleşme ile ortaya çıkan gelişmelerin eğitime etkisi Tasarruf tedbirlerinin etkisi Teknolojinin hızlı gelişimi Küresel yasal düzenlemeler (ülkeler arası anlaşmalar, uluslararası kuruluşlarla ilgili düzenlemeler vb.) 	<ul style="list-style-type: none"> Eğitim kurumlarının çevre dostu uygulamaları benimsemesi yönünde politikalar oluşturulması Fayda maliyet analizi yapılarak harcamaların önceliklendirilmesi Alternatif bütçe için ulusal ve uluslararası kurumlarla iş birliklerini güçlendirerek kaynak oluşturulması Eğitim sisteminde teknoloji odağa alınarak bireylerin teknolojiyi yönetmeyi ve doğru kullanmayı öğreneceği bir sistemin oluşturulması

BÖLÜM 3

GELECEĞE BAKIŞ

MİSYONUMUZ

Öğrencilerimizi; bireysel gelişim özelliklerinin önemsendiği ve kendilerini gerçekleştirme fırsatlarının yaratıldığı ortamlarda, Atatürkçü düşünceyi özümsemiş, çağdaş yaşamın gerektirdiği bilgi, beceri ve değerlerle donatılmış bireyler olarak yetiştirmek.

VİZYONUMUZ

Bilgiye ekonomik değer kazandırabilen, onu güç olarak kullanabilen, gelişmeye ve değişime açık, rekabet gücü yüksek bireyler yetiştirmek.

TEMEL DEĞERLER



AMAÇ VE HEDEFLERE İLİŞKİN MİMARİ

TEMA: EĞİTİM-ÖĞRETİMDE KALİTE

Amaç 1: Öğrencilere medeniyetimizin ve insanlığın ortak değerleriyle çağın gereklerine uygun bilgi, beceri, tutum ve davranışlar kazandırılacaktır.

Hedef 1.1 Öğrencilere çevre bilinci ve sağlıklı yaşam duyarlılığı kazandırılacaktır

Hedef 1.2 Öğrencilerin akademik başarılarıyla birlikte tasarım ve girişimcilik yönlerini artırmaya yönelik bütüncül çalışmalar yürütülecektir.

Hedef 1.3Ortaokulda öğrenme kayıplarını azaltmaya yönelik destekleyici mekanizmalar güçlendirilecektir.

Hedef 1.4 Öğrencilerin bilimsel, kültürel, sanatsal, sportif ve toplum hizmeti alanlarında ders dışı etkinliklere katılım oranı artırılacaktır.

Amaç 2: Yönetici, öğretmen ve diğer personelin bilgi, beceri ve mesleki yeterliliklerini geliştirmeleri için eğitim almaları sağlanacaktır.

Hedef 2.1 Okuldaki yönetici ve öğretmenlerin bilgi, beceri ve mesleki yeterliliklerinin artırılmasına yönelik çalışmalar yapılacaktır.

Hedef 2.2 Ailelere yönelik bilgi, beceri ve tutumların geliştirilmesine yönelik çalışmalar yapılacaktır.

Amaç 3: Okulda sunulan rehberlik ve psikolojik danışma servislerinin hizmet kalitesinin artırılması

Hedef 3.1Öğrencilerin gelişimlerini olumsuz yönde etkileyebilecek problemlerin çözümüne yardımcı olmak amacıyla çalışmalar yürütülecektir.

Hedef 3.2Öğrencilerin bir bütün olarak gelişimlerini desteklemek ve gelişimlerini olumsuz yönde etkileyebilecek risk etmenleri azaltmak, koruyucu etmenleri artırmak amacıyla çalışmalar yürütülecektir.

TEMA: KURUMSAL KAPASİTE

Amaç 1: Eğitimin temel ilkeleri doğrultusunda okulun niteliğini arttırmak amacıyla kurumsal kapasite geliştirilecektir.

Hedef 1.1Temel eğitimde okulların niteliğini arttıracak uygulamalara ve çalışmalara yer verilmesi sağlanacaktır.

Hedef 1.2 Eğitim ve öğretimin sağlıklı ve güvenli bir ortamda gerçekleştirilmesi için okul sağlığı ve güvenliği geliştirilecektir.

Amaç 2: Yönetici, öğretmen ve diğer personelin bilgi, beceri ve mesleki yeterliliklerini geliştirmeleri için eğitim almaları sağlanacaktır.

Hedef 2.1Okuldaki yönetici ve öğretmenlerin bilgi, beceri ve mesleki yeterliliklerinin artırılmasına yönelik çalışmalar yapılacaktır.

Hedef 2.2Ailelere yönelik bilgi, beceri ve tutumların geliştirilmesine yönelik çalışmalar yapılacaktır.

Amaç 3: Okulun amaçlarına ulaşmasını sağlayacak kurumsal imkân ve yetkinlikler verimli ve sürdürülebilir bir şekilde geliştirilecektir.

Hedef 3.1 İklim değişikliğinin olumsuz etkilerini azaltmak ve çevresel sürdürülebilirliği sağlamak için tasarruf tedbirleri kapsamında enerji verimliliği artırılacaktır.

Hedef 3.2Geri dönüşüm ve iklim değişiklikleri ile ilgili proje ve yarışmalar düzenlenecektir.

TEMA: EĞİTİM-ÖĞRETİME ERİŞİM VE KATILIM

Amaç 1: Öğrencilerin eğitim öğretime etkin katılımlarıyla donanımlı olarak bir üst öğrenime geçişi sağlanacaktır.

Hedef 1.1Öğrenme kayıpları önleyici çalışmalar yapılarak azaltılacaktır

Hedef 1.2Öğrencilerin okula erişim, devam ve okulu tamamlama oranları artırılacaktır

Amaç 2: Öğrencilerin eğitim ve öğretime etkin katılımlarıyla süreci tamamlamalarını sağlamak

Hedef 2.1: Öğrencilerin okula erişim, devam ve okulu tamamlama oranları artırılacaktır

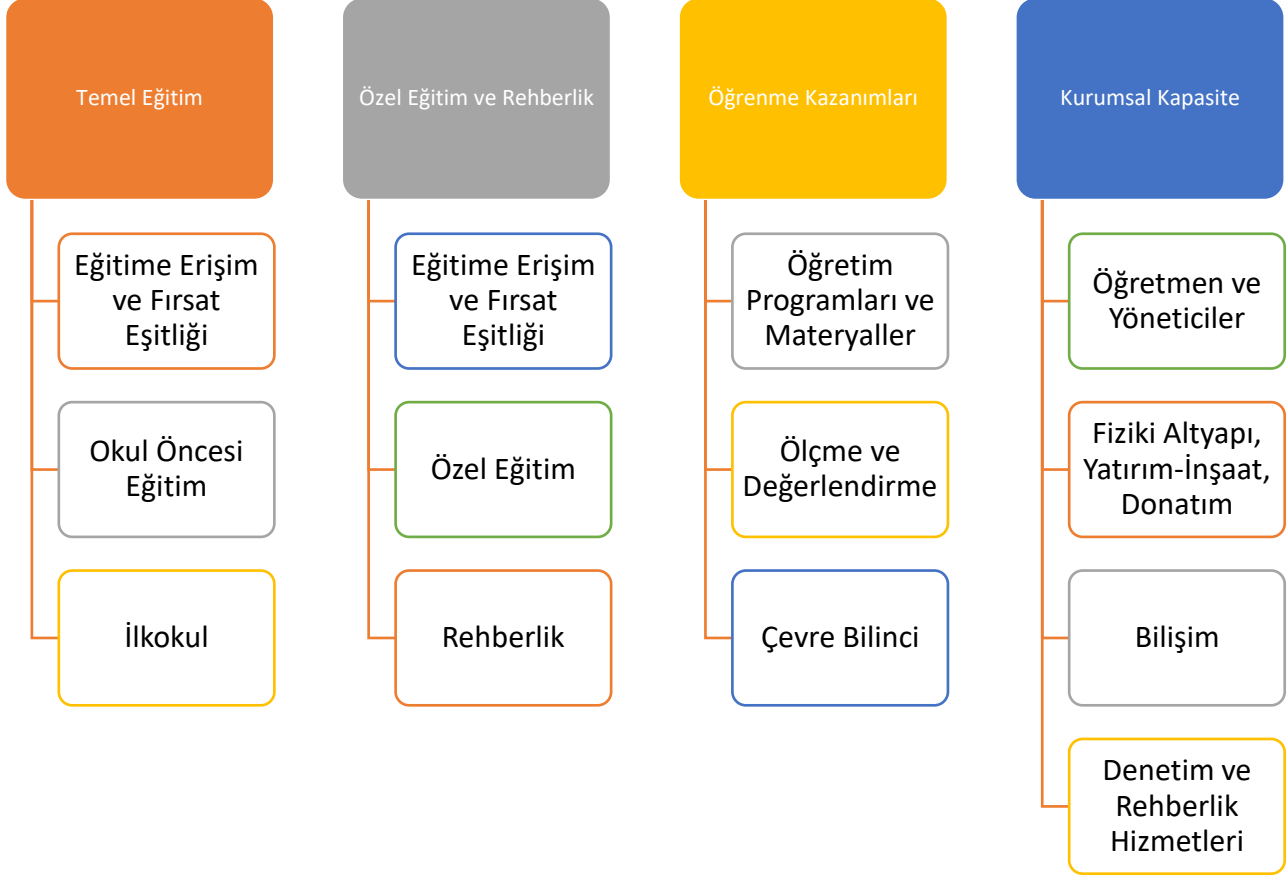
Hedef 2.2: Öğrencilerin ders dışı etkinliklere katılımları artırılacaktır

Amaç 3: Öğrencilere medeniyetimizin ve insanlığın ortak değerleriyle çağın gereklerine uygun bilgi, beceri, tutum ve davranışlar kazandırılacaktır.

Hedef 3.1Öğrencilerin bilimsel, kültürel, sanatsal, sportif ve toplum hizmeti alanlarında ders dışı etkinliklere katılım oranı artırılacaktır.

Hedef 3.2Öğrencilerin akademik başarılarıyla birlikte tasarım ve girişimcilik yönlerini artırmaya yönelik bütüncül çalışmalar yürütülecektir.

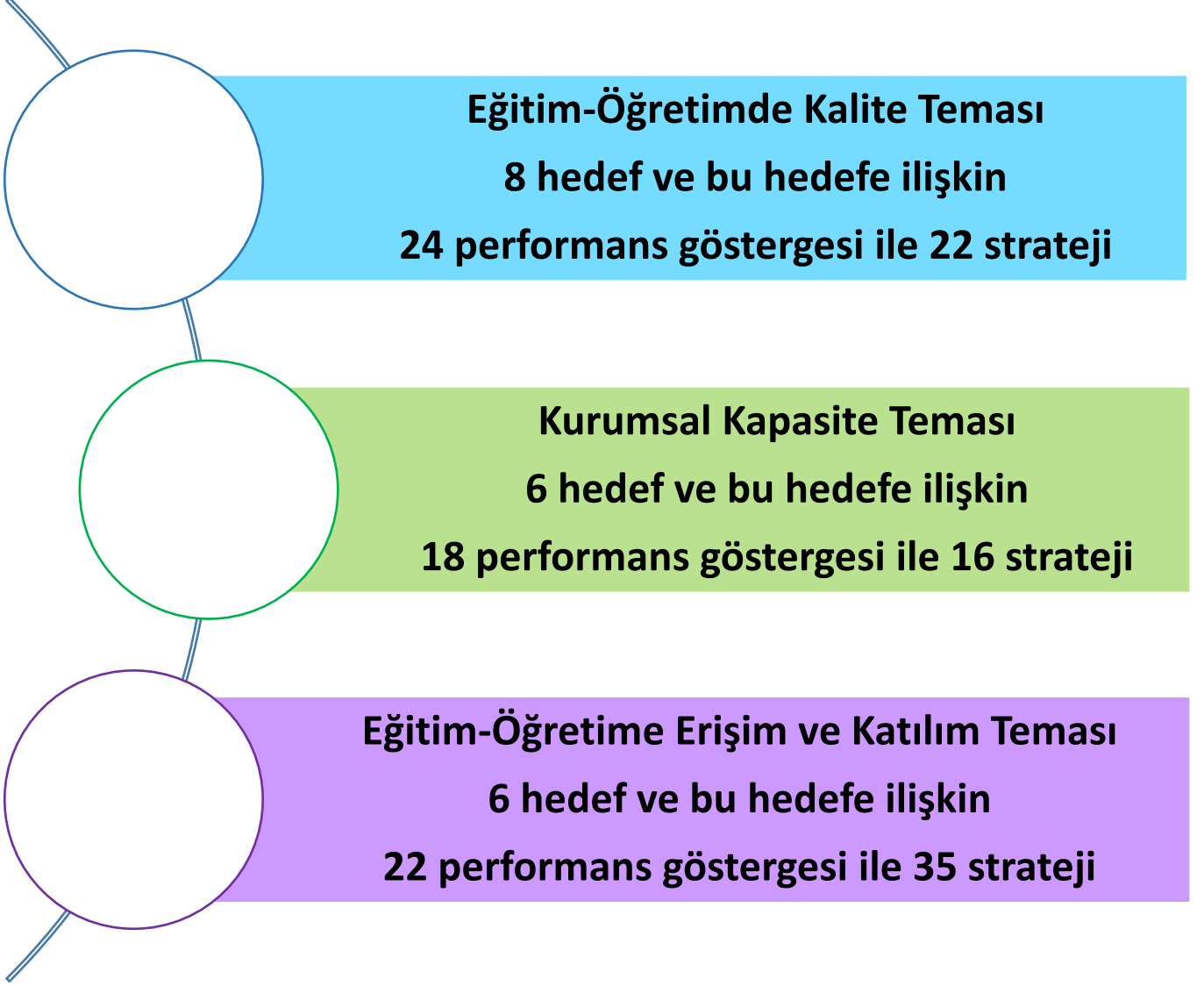
Denizli-Yahyalı İlkokulu Müdürlüğü
2024 – 2028 Stratejik Plan Diyagramı



Şekil 3. Yahyalı İlkokulu Stratejik Plan Diyagramı

AMAÇ, HEDEF, GÖSTERGE VE STRATEJİLER

Geleceğe bakış bölümünün devamı ve tamamlayıcısı olarak bu bölümde, Müdürlüğümüz vizyonuna ulaşmak için; 5018 sayılı Kamu Mali Yönetim ve Kontrol Kanunu kapsamında hazırlanan durum analizi sonucunda ortaya çıkan ihtiyaçlar çerçevesinde Müdürlüğümüz 2024-2028 Stratejik Planı rehberliğinde amaçlar ve bu amaçları gerçekleştirmeye yönelik hedefler belirlenmiştir. Hedeflere bağlı performans göstergeleri ile stratejiler geliştirilmiştir. Her bir hedefe ilişkin riskler tespit edilerek bu risklere ilişkin önlemler belirlenmiştir. Belirlenen hedeflerin plan dönemi için tahmini maliyeti tespit edilmiştir. Bu anlayışla müdürlüğümüz, 3 tematik yapı doğrultusunda amaç ve hedeflerini belirlemiştir. Bu kapsamda; Atasay Kamer İmam Hatip Ortaokulu Müdürlüğü 2024-2028 Stratejik Planı'nda toplam 20 hedef, 64 performans göstergesi ve 73 strateji bulunmaktadır.



Tematik amaçlar, performans göstergesi ve stratejiler ise her temanın kendi kartında ayrıntılı şekilde yer almaktadır.

TEMA	EĞİTİM-ÖĞRETİMDE KALİTE							
Amaç 1	Öğrencilere medeniyetimizin ve insanlığın ortak değerleriyle çağın gereklerine uygun bilgi, beceri, tutum ve davranışlar kazandırılacaktır.							
Hedef 1.1	Öğrencilere çevre bilinci sağlıklı yaşam duyarlılığı kazandırılacaktır							
Amacın İlgili Olduğu Program Alt Program Adı	TEMEL EĞİTİM							
Amacın İlişkili Olduğu Alt Program Hedefi	İlkokul							
Performans Göstergeleri	Hedefe Etkisi (%)	Plan Dönemi Başlangıç Değeri	2024	2025	2026	2027	2028	
PG.1.1.1 Çevre bilincinin artırılmasına yönelik verilen eğitim sayısı	25	0	1	2	2	3	3	
PG.1.1.2 Çevre bilincinin artırılmasına yönelik verilen eğitimlere katılan öğrenci sayısı	25	45	55	65	75	85	100	
PG.1.1.3 Sağlıklı ve dengeli beslenme ile ilgili verilen eğitim sayısı.	25	1	2	2	3	3	4	
PG.1.1.4 Sağlıklı ve dengeli beslenme ile ilgili verilen eğitime katılan öğrenci sayısı	25	35	40	60	75	85	100	
Sorumlu Birim	Yahyalı İlkokulu Müdürlüğü							
İş Birliği Yapılacak Birimler	İlçe Mem, Belediyeler, Toplum Sağlığı Merkezleri, Üniversiteler							
Stratejiler	S1.1.1 Öğrencilerin çevre bilincinin artırılmasına yönelik etkinlikler yapılacaktır. S1.1.2 Öğrencilere sağlıklı ve dengeli beslenmelerine yönelik bilgilendirme eğitimleri ve etkinlikler yapılacaktır.							
Riskler	<ul style="list-style-type: none">Öğrencilerin eğitimlere katılımlarının devamsızlık veya ulaşım problemleri sebebiyle yeterli düzeye ulaşamaması.Eğitim verecek personel ya da uzmana ulaşmanın sağlanamaması.Okul öncesi eğitim veren kurumların tek bir çatı altında toplanması için mevzuat düzenlemesinin gerçekleşmemesiİhtiyaçların karşılanmasına yönelik mali kaynakların yetersiz kalması.							
Maliyet Tahmini	0 TL							
Tespitler	<ul style="list-style-type: none">Etkinliklerin okul saatleri dışında yapılması durumunda yeterli katılımın sağlanamaması.Öğrencilerin okuldayken verilecek etkinliklerin saatlerinin dersler ile çakışması durumu.Öğrencilerin bir kısmının taşınması sebebiyle ders dışı etkinliklerde katılımın düşmesi.							
İhtiyaçlar	<ul style="list-style-type: none">Etkinliklerin okul saatlerini etkilemeyecek şekilde planlanması.Taşınması öğrencilerin de ders dışı etkinliklere katılımı için tedbirlerin alınması.							

TEMA	EĞİTİM-ÖĞRETİMDE KALİTE							
Amaç 1	Öğrencilere medeniyetimizin ve insanlığın ortak değerleriyle çağın gereklerine uygun bilgi, beceri, tutum ve davranışlar kazandırılacaktır.							
Hedef 1.2	Öğrencilerin akademik başarılarıyla birlikte tasarım ve girişimcilik yönlerini artırmaya yönelik bütüncül çalışmalar yürütülecektir.							
Amacın İlgili Olduğu Program-Alt Program Adı	TEMEL EĞİTİM							
Amacın İlişkili Olduğu Alt Program Hedefi	İlkokul							
Performans Göstergeleri	Hedefe Etkisi (%)	Plan Dönemi Başlangıç Değeri	2024	2025	2026	2027	2028	
PG 1.2.1.Öğrenci başına okunan kitap sayısı	İlkokul	50	5	8	12	16	20	24
PG 1.2.2 Bir eğitim ve öğretim yılında yerel, ulusal ve uluslararası proje, yarışma vb. etkinliklere katılan öğrenci oranı (%)	İlkokul	50	6	10	12	13	15	20
Sorumlu Birim	Yahyalı İlkokulu Müdürlüğü							
İş Birliği Yapılacak Birim(ler)	Çivril Halk Kütüphanesi, İlçe Mem							
Stratejiler	S1.2.1 Öğrencilerin, resim, şiir vb. yarışmalara katılımları teşvik edilecek, okul içerisinde yapılan yarışmalarda ödüllendirilmeleri sağlanacaktır. S1.2.2 Okul kütüphanesi zenginleştirilecek, öğrencilerin kitap okumasını teşvik edecek etkinlikler düzenlenecektir. S1.2.3 Öğrencilerin yerel, ulusal ve uluslararası proje ve yarışmalara katılımları teşvik edilecektir.							
Riskler	<ul style="list-style-type: none">Okul dışı sosyal etkinliklere öğrenci katılımında güvenlik riskinin var olmasıMali ihtiyaçların teminindeki kaynak yetersizliğiDezavantajlı bölgelerde sosyal etkinliklerin uygulanmasına yönelik zorluklar							
Maliyet Tahmini	25000 TL							
Tespitler	<ul style="list-style-type: none">Öğrencilerin öğrenme etkinliklerini destekleyecek, yenilikçi ve yaratıcı düşünme becerilerini geliştirecek fırsatların yetersiz olmasıAilelerin akademik kaygı sebebiyle öğrencileri sosyal ve kültürel etkinliklere daha az göndermeleriOkulların, çevrelerinde bulunan ve öğrencilerin gelişimlerine katkı sunabilecek kurum ve kuruluşlarla yeterince etkileşim içinde olmaması							
İhtiyaçlar	<ul style="list-style-type: none">İlgili kurum ve kuruluşlarla iş birliğinin artırılmasıÖğrencilerin sosyal, sportif, kültürel açıdan fırsat eşitliği temelinde desteklenme ihtiyacıÖğrencileri sosyal, sportif, kültürel faaliyetlere yönlendirecek teşvik mekanizmalarının güçlendirilmesi							

TEMA	EĞİTİM-ÖĞRETİMDE KALİTE						
Amaç 1	Öğrencilere medeniyetimizin ve insanlığın ortak değerleriyle çağın gereklerine uygun bilgi, beceri, tutum ve davranışlar kazandırılacaktır.						
Hedef 1.3	İlkokulda öğrenme kayıplarını azaltmaya yönelik destekleyici mekanizmalar güçlendirilecektir.						
Amacın İlgili Olduğu Program/Alt Program Adı	TEMEL EĞİTİM						
Amacın İlişkili Olduğu Alt Program Hedefi	İlkokul						
Performans Göstergeleri	Hedefe Etkisi (%)	Plan Dönemi Başlangıç Değeri	2024	2025	2026	2027	2028
PG 1.3.1. Matematik dersi yıl sonu puanı ortalaması	25	45	50	55	60	65	70
PG 1.3.2 Türkçe dersi yıl sonu puanı ortalaması	25	53	60	65	70	75	85
PG 1.3.3. Fen Bilimleri dersi yıl sonu puanı ortalaması	25	48	55	60	65	68	70
PG 1.3.4. Sosyal Bilimler dersi yıl sonu puanı ortalaması	25	55	65	70	75	80	85
Sorumlu Birim	Yahyalı ilkokulu Müdürlüğü						
İş Birliği Yapılacak Birim(ler)	İlçe Mem, Halk Eğitim Müdürlüğü						
Stratejiler	S1.3.1 Destekleme ve Yetiştirme Kurslarına yönelik ihtiyaç analizleri doğrultusunda nitelik artırma çalışmaları yapılacaktır. S1.3.2 Öğrencilerin kazanım eksiklikleri tespit edilerek destekleme ve yetiştirme kurslarıyla akademik yeterliklerinin artırılması sağlanacaktır. S1.3.3 Öğrencilerin devamsızlık nedenleri analiz edilerek ailelere yönelik bilgilendirme çalışmaları yapılacaktır.						
Riskler	<ul style="list-style-type: none">Öğrencilerin okula devamının sağlanması hususunda okul-aile iş birliğinin yetersiz kalmasıÖğrenme kayıplarının telafi edilmesi amacıyla düzenlenen mekanizmaların yetersiz kalmasıDestek programları için öğretmen görevlendirmelerinin yetersiz kalması Okulun bulunduğu konum ve öğrenci yeter sayısının az olması sebebiyle destek eğitim kursu çalışmalarının uzun vadeli uygulanamaması.						
Maliyet Tahmini	0 TL						
Tespitler	<ul style="list-style-type: none">Destekleme ve Yetiştirme Kurslarında devamsızlık oranının ve kapanan kurs sayısının fazla olmasıÖğrenme kayıplarını önlemeye yönelik mekanizmaların yetersiz kalması						
İhtiyaçlar	<ul style="list-style-type: none">Devamsızlığın önlenmesi ve öğrenme kayıplarının giderilmesi için rehberlik sisteminin geliştirilmesiÖğrenciler üzerinde sınav baskısı oluşturmayacak bir geçiş sistemiÖğrenme kayıplarını telafi edecek güçlü mekanizmalara ihtiyaç duyulması						

TEMA	EĞİTİM-ÖĞRETİMDE KALİTE						
Amaç 1	Öğrencilere medeniyetimizin ve insanlığın ortak değerleriyle çağın gereklerine uygun bilgi, beceri, tutum ve davranışlar kazandırılacaktır						
Hedef 1.4	Öğrencilerin bilimsel, kültürel, sanatsal, sportif ve toplum hizmeti alanlarında ders dışı etkinliklere katılım oranı artırılacaktır.						
Amacın İlgili Olduğu Program/Alt Program Adı	TEMEL EĞİTİM						
Amacın İlişkili Olduğu Alt Program Hedefi	İlkokul						
Performans Göstergeleri	Hedefe Etkisi (%)	Plan Dönemi Başlangıç Değeri	2024	2025	2026	2027	2028
PG 1.4.1 Okulda bir eğitim ve öğretim döneminde bilimsel, kültürel, sanatsal ve sportif alanlarda en az bir faaliyete katılan öğrenci oranı (%)	25	15	25	35	45	55	70
PG 1.4.2 Bir eğitim ve öğretim yılında en az iki sosyal sorumluluk ve toplum hizmeti çalışmalarına katılan öğrenci oranı (%)	25	20	25	35	45	55	70
PG 1.4.3 Bir eğitim ve öğretim yılında yerel, ulusal ve uluslararası proje, yarışma vb. etkinliklere katılan öğrenci oranı (%)	25	15	25	35	45	55	65
PG 1.4.4 Okulda bir eğitim ve öğretim yılında geleneksel çocuk oyunları alt başlığında en az bir faaliyete katılan öğrenci oranı (%)	25	30	40	50	65	75	85
Sorumlu Birim	Yahyalı İlkokulu Müdürlüğü						
İş Birliği Yapılacak Birim(ler)	İlçe Mem, İl ve İlçe Belediyeleri, Gençlik ve Spor Md., Diğer okullar						
Stratejiler	S 1.4.1. Her bir öğrencinin bir kulüp faaliyetinde aktif olarak yer alması sağlanarak kulüp faaliyetlerinin etkinliği artırılacaktır. S 1.4.2 Öğrencilerin seviyelerine uygun olarak toplumsal sorunların çözümüne katkı sağlamak ve farkındalık oluşturmak amacıyla afet ve acil durum, çevre, eğitim, spor, kültür ve turizm, sağlık ve sosyal hizmetler alanlarında toplum hizmeti faaliyetlerine katılımları artırılacaktır. S 1.4.3 Okul bünyesinde yarışmalar düzenlenecektir. S.1.4.4 diğer kurum ve kuruluşlarla iş birliği içerisinde yürütülen bilimsel, sosyal, kültürel, sanatsal ve sportif alanlardaki faaliyetler artırılacaktır S 1.4.5 Okul bahçeleri çocukların geleneksel oyunlarla vakit geçirmelerini sağlayacak ve gelişimlerini destekleyecek şekilde etkin olarak kullanılacaktır S 1.4.6 Okul bünyesinde etkinlikler düzenlenecektir. S 1.4.7 Öğrencilerin yerel, ulusal ve uluslararası proje ve yarışmalara katılmaları teşvik edilecektir. S 1.4.8 Okul bahçeleri geleneksel çocuk oyunlarına yönelik düzenlenecektir.						
Riskler	<ul style="list-style-type: none">Kulüp faaliyetlerine yeterli katılımın sağlanamaması.Yarışma ve turnuvalara velilerin öğrenci başarısını etkiler düşüncesi ile katılım göstermemeleri.Okulun maddi imkanlarının turnuva ve alan düzenlemelerinde eksik kalması.İl ve ilçe merkezlerinde düzenlenecek turnuvalara okulun ve öğrencilerin coğrafi konumu sebebiyle ulaşımında yaşanan sıkıntı.Turnuvalara hazırlanma hususunda okul imkanlarının kısıtlı olması.						
Maliyet Tahmini	30000TL						
Tespitler	<ul style="list-style-type: none">Okul bahçe düzenlemesinin geleneksel çocuk oyunları alanları için yeniden düzenlenmesi.Turnuva ve etkinliklere katılımın öğrenci başarısını artırıcı etkinliğinin olduğunun velilere benimsenmesi gerektiği.Turnuva ve yarışmalara katılımı paydaşlardan destek alınması gerektiği.						
İhtiyaçlar	<ul style="list-style-type: none">Okul bahçesinin oyun alanları için düzenlenmesi.Turnuva ve yarışmalara katılımı hayırsever ve belediyeler gibi paydaşlardan finansman desteğinin sağlanması.Öğrenci başarısını artırıcı etkinliklerde oyunların katkısı konulu bilgilendirme etkinliklerinin velilere verilmesi.						

TEMA	EĞİTİM-ÖĞRETİMDE KALİTE						
Amaç 2	Yönetici, öğretmen ve diğer personelin bilgi, beceri ve mesleki yeterliliklerini geliştirmeleri için eğitim almaları sağlanacaktır.						
Hedef 2.1	Okuldaki yönetici ve öğretmenlerin bilgi, beceri ve mesleki yeterliliklerinin artırılmasına yönelik çalışmalar yapılacaktır.						
Amacın İlgili Olduğu Program/Alt Program Adı	TEMEL EĞİTİM						
Amacın İlişkili Olduğu Alt Program Hedefi	Özel Eğitim / İlkokul						
Performans Göstergeleri	Hedefe Etkisi (%)	Plan Dönemi Başlangıç Değeri	2024	2025	2026	2027	2028
P 2.1.1 Düzenlenen eğitim sayısı	50	0	1	2	3	4	5
P 2.1.2 Eğitime katılan yönetici ve öğretmen sayısı	50	0	1	2	3	4	5
Sorumlu Birim	Yahyalı İlkokulu Müdürlüğü						
İş Birliği Yapılacak Birim(ler)	MEB, İlçe Mem, RAM, Özel Eğitim Kurumları						
Stratejiler	S 2.1.1 Yönetici ve öğretmenlerin bilgi, beceri ve mesleki yeterliliklerinin geliştirilmesine yönelik fırsatlar sağlanacaktır.						
Riskler	<ul style="list-style-type: none">Öğretmenlerin bilgi, beceri ve mesleki yeterliliklerini geliştirecek etkinlikleri verecek personelin bulunmaması.Düzenlenecek etkinliğe yeterli katılımın sağlanamaması.Etkinliğe katılacak öğretmenlerin düzenlenecek etkinliğin faydaları hususunda önyargılı davranması.						
Maliyet Tahmini	0 TL						
Tespitler	<ul style="list-style-type: none">Öğretmenlerin düzenlenecek etkinliklere katılım konusunda maddi ve zamansal anlamda tereddüt yaşayıp etkinliklere yeterli katılımı göstermemesi.Özel eğitim hususunda eğitim verecek personelin okulda bulunmaması.Okulun konumu gereği etkinliklerin öğretmen ve öğrenci velilerine ulaştırılmasında sorunlar yaşanması.						
İhtiyaçlar	<ul style="list-style-type: none">Eğitimin mesleki gelişimlere katkıları hususunda ilçe Mem ve ram ile koordineli olarak öğretmenlere uygun yer ve zamanda etkinlik planlamasının yapılması.Öğretmenlerin etkinliklerde edindikleri tecrübeleri uygulamalı olarak aktaracakları ortamların oluşturulması.Düzenlenecek etkinliklerin planlanırken öğretmen ve idarecilerin ihtiyaç ve görüşlerinin alınması.						

TEMA	EĞİTİM-ÖĞRETİMDE KALİTE						
Amaç 2	Yönetici, öğretmen ve diğer personelin bilgi, beceri ve mesleki yeterliliklerini geliştirmeleri için eğitim almaları sağlanacaktır.						
Hedef 2.2	Ailelere yönelik bilgi, beceri ve tutumların geliştirilmesine yönelik çalışmalar yapılacaktır.						
Amacın İlgili Olduğu Program/Alt Program Adı	TEMEL EĞİTİM						
Amacın İlişkili Olduğu Alt Program Hedefi	Özel Eğitim / İlkokul						
Performans Göstergeleri	Hedefe Etkisi (%)	Plan Dönemi Başlangıç Değeri	2024	2025	2026	2027	2028
P 2.2.1 Düzenlenen eğitim sayısı	50	0	1	2	3	4	5
P 2.2.2 Eğitime katılan veli sayısı	50	1	1	2	4	6	8
Sorumlu Birim	Yahyalı İlkokulu Müdürlüğü						
İş Birliği Yapılacak Birim(ler)	MEB, İlçe Mem, RAM, Özel Eğitim Kurumları						
Stratejiler	S 2.2.1 Eğitimlerin düzenlenmesine ilişkin ilgili kurum ve kuruluşlarla iş birliği yapılacaktır						
Riskler	<ul style="list-style-type: none">Velilerin bilgi ve tutumlarını değiştirip, geliştirecek personelin bulunmaması.Düzenlenecek etkinliğe yeterli katılımın sağlanamaması.Etkinliğe katılacak velilerin düzenlenecek etkinliğin faydaları hususunda önyargılı davranması.						
Maliyet Tahmini	0 TL						
Tespitler	<ul style="list-style-type: none">Velilerin düzenlenecek etkinliklere katılım konusunda maddi ve zamansal anlamda tereddüt yaşayıp etkinliklere yeterli katılımı göstermemesi.Özel eğitim hususunda eğitim verecek personelin okulda bulunmaması.Okulun konumu gereği etkinliklerin velilerine ulaştırılmasında sorunlar yaşanması.						
İhtiyaçlar	<ul style="list-style-type: none">Eğitimlerin mesleki gelişimlere katkıları hususunda ilçe Mem ve ram ile koordineli olarak velilere uygun yer ve zamanda etkinlik planlamasının yapılması.Velilerin bilgi paylaşımı yapabilecekleri ve sorunlarını danışabilecekleri bir danışma hattının kurulması.Düzenlenecek etkinliklerin planlanırken velilerin ihtiyaç ve görüşlerinin alınması.						

TEMA	EĞİTİM-ÖĞRETİMDE KALİTE						
Amaç 3	Okulda sunulan rehberlik ve psikolojik danışma servislerinin hizmet kalitesinin artırılması						
Hedef 3.1	Öğrencilerin gelişimlerini olumsuz yönde etkileyebilecek problemlerin çözümüne yardımcı olmak amacıyla çalışmalar yürütülecektir.						
Amacın İlgili Olduğu Program/Alt Program Adı	TEMEL EĞİTİM						
Amacın İlişkili Olduğu Alt Program Hedefi	Okul Rehberlik ve Psikolojik Danışma Servisleri						
Performans Göstergeleri	Hedefe Etkisi (%)	Plan Dönemi Başlangıç Değeri	2024	2025	2026	2027	2028
PG 3.1.1 Sosyal duygusal gelişim alanına yönelik çalışma yapılan öğrenci oranı	32	5	10	20	30	40	50
PG 3.1.2. Akademik gelişim alanına yönelik çalışma yapılan öğrenci oranı	34	5	20	40	60	80	100
PG 3.1.3. Kariyer gelişim alanına yönelik çalışma yapılan öğrenci oranı	34	5	20	40	60	80	100
Sorumlu Birim	Yahyalı İlkokulu Müdürlüğü						
İş Birliği Yapılacak Birim(ler)	İlçe Mem, RAM						
Stratejiler	<ul style="list-style-type: none">S3.1.1: Rehberlik ihtiyacı belirleme anketi sonuçlarından yararlanarak gelişim alanlarına yönelik öğrencilerle yürütülecek çalışmalar belirlenecektir.S3.1.2: Belirlenen çalışmalar okul rehberlik ve psikolojik danışma programı kapsamında uygulanacaktır.						
Riskler	<ul style="list-style-type: none">Okulda rehberlik servisinin bulunmaması.Rehberlik etkinlikleri için görevlendirilecek personelin azlığı.Rehberlik faaliyetleri süresinin sınır olması, devamlılık problemi.						
Maliyet Tahmini	0 TL						
Tespitler	<ul style="list-style-type: none">Öğrenciler okulda rehberlik servisinin olmaması sebebiyle bireysel psikolojik yardımdan muhtaç olmaktadır. Yıl içinde görevlendirilen rehberlik personelinin belli sürelerde gelmesi, sorunların çözümü için yeterli değildir.						
İhtiyaçlar	<ul style="list-style-type: none">Okula sürekli bir rehber öğretmen görevlendirmesi yapılmalıdır.Rehberlik faaliyetlerinin sürekliliğini sağlayacak şekilde planlamaya gidilmelidir.						

TEMA	EĞİTİM-ÖĞRETİMDE KALİTE						
Amaç 3	Okulda sunulan rehberlik ve psikolojik danışma servislerinin hizmet kalitesinin artırılması						
Hedef 3.2	Öğrencilerin bir bütün olarak gelişimlerini desteklemek ve gelişimlerini olumsuz yönde etkileyebilecek risketmenlerini azaltmak, koruyucu etmenleri artırmak amacıyla çalışmalar yürütülecektir.						
Amacın İlgili Olduğu Program/Alt Program Adı	TEMEL EĞİTİM						
Amacın İlişkili Olduğu Alt Program Hedefi	Okul Rehberlik ve Psikolojik Danışma Servisleri						
Performans Göstergeleri	Hedefe Etkisi (%)	Plan Dönemi Başlangıç Değeri	2024	2025	2026	2027	2028
PG 3.2.1Bireysel psikolojik danışma yapılan öğrenci oranı	50	45	45	55	65	70	75
PG 3.2.2Psikososyal müdahale kapsamında çalışma yapılan öğrenci oranı (%)	50	30	40	50	65	75	85
Sorumlu Birim	Yahyalı İlkokulu Müdürlüğü						
İş Birliği Yapılacak Birim(ler)	İlçe Mem, RAM						
Stratejiler	S3.2.1 Okul risk haritaları sonuçları doğrultusunda çalışma yapılması gereken öğrenciler belirlenecektir. S3.2.2Belirlenen öğrencilerle bireysel veya grupla çalışmalar yürütülecektir						
Riskler	<ul style="list-style-type: none">Okulda rehberlik servisinin bulunmaması.Rehberlik etkinlikleri için görevlendirilecek personelin azlığı.Rehberlik faaliyetleri süresinin sınır olması, devamlılık problemi.						
Maliyet Tahmini	0 TL						
Tespitler	<ul style="list-style-type: none">Öğrenciler okulda rehberlik servisinin olmaması sebebiyle bireysel psikolojik yardımdan muhtaç olmaktadır. Yıl içinde görevlendirilen rehberlik personelinin belli sürelerde gelmesi, sorunların çözümü için yeterli değildir.						
İhtiyaçlar	<ul style="list-style-type: none">Okula sürekli bir rehber öğretmen görevlendirmesi yapılmalıdır.Rehberlik faaliyetlerinin sürekliliğini sağlayacak şekilde planlamaya gidilmelidir.						

TEMA	KURUMSAL KAPASİTE						
Amaç 1	Eğitimin temel ilkeleri doğrultusunda okulun niteliğini arttırmak amacıyla kurumsal kapasite geliştirilecektir.						
Hedef 1.1	Temel eğitimde okulların niteliğini arttıracak uygulamalara ve çalışmalara yer verilmesi sağlanacaktır.						
Amacın İlgili Olduğu Program/Alt Program Adı	TEMEL EĞİTİM						
Amacın İlişkili Olduğu Alt Program Hedefi	İlkokul						
Performans Göstergeleri	Hedefe Etkisi (%)	Plan Dönemi Başlangıç Değeri	2024	2025	2026	2027	2028
P 1.1.1 İyileştirilen fiziki mekân sayısı.	100	0	1	1	1	1	1
Sorumlu Birim	Yahyalı İlkokulu Müdürlüğü						
İş Birliği Yapılacak Birim(ler)	MEB, İlçe Mem, İl ve İlçe Belediyeleri, Okul-Aile birlikleri						
Stratejiler	S1 Fiziki mekânların (derslikler, spor salonu, kütüphaneler, atölyeler vb.) iyileştirilmesi için kamu idareleri, belediyeler ve işverenlerle iş birlikleri yapılacaktır.						
Riskler	<ul style="list-style-type: none">Okulun maddi durumunun iyileştirmeler için yetersiz kalması.Paydaşlardan gerekli desteğin sağlanamaması.						
Maliyet Tahmini	500000 TL						
Tespitler	<ul style="list-style-type: none">Fiziki iyileştirmeler için gerekli ekonomik desteğin sağlanamaması.Fiziki mekân iyileştirmelerinde yeterli ödenek miktarının alınamaması.Stratejik politikalar gereği iyileştirme için ayrılacak ödeneklerin yeterli olmaması.						
İhtiyaçlar	<ul style="list-style-type: none">Fiziki mekân iyileştirmeleri için gerekli ekonomik destekler hayırseverler ve il-ilçe belediyelerince karşılanmaya çalışılacak.Fiziki mekân iyileştirmelerinde projelendirme için belediyelerden ve ilçe milli eğitim müdürlüğünden destek sağlanacak.Fiziki mekân iyileştirmeleri için okul-aile birliği nezdinde veli örgütlenmesi ile maddi ihtiyaçlar karşılanacak.Büyük onarım ya da inşaat işlerinde kullanılmak üzere bakanlıktan ödenek talebinde bulunulacak.						

TEMA	KURUMSAL KAPASİTE						
Amaç 1	Okulun eğitimin temel ilkeleri doğrultusunda niteliğini arttırmak amacıyla kurumsal kapasite geliştirilecektir.						
Hedef 1.2	Eğitim ve öğretimin sağlıklı ve güvenli bir ortamda gerçekleştirilmesi için okul sağlığı ve güvenliği geliştirilecektir.						
Amacın İlgili Olduğu Program/Alt Program Adı	TEMEL EĞİTİM						
Amacın İlişkili Olduğu Alt Program Hedefi	İlkokul						
Performans Göstergeleri	Hedefe Etkisi (%)	Plan Dönemi Başlangıç Değeri	2024	2025	2026	2027	2028
P.1.2.1 Okulda yaşanan kaza sayısı	20	0	0	0	0	0	0
P.1.2.2 Bağımlılıkla mücadele ile ilgili konularda eğitim alan öğrenci ve öğretmen sayısı	20	55	60	65	70	75	80
P.1.2.3 Akran zorbalığı ve siber zorbalıkla ilgili konularda eğitim alan öğretmen, öğrenci ve veli sayısı	10	45	55	60	65	70	75
P.1.2.4 Sağlıklı beslenme ve obezite ile ilgili konularda verilen eğitim alan öğrenci, öğretmen ve veli sayısı	10	46	55	65	70	80	90
P.1.2.5 Hijyen, gıda güvenliği, bulaşıcı hastalıklar ile ilgili konularda verilen eğitim alan öğrenci, öğretmen ve personel sayısı	10	50	55	65	75	85	95
P.1.2.6 Sivil savunma eğitimlerine katılan öğrenci ve öğretmen sayısı	10	90	95	97	99	100	104
P.1.2.7 Afet ve acil durum tatbikat sayısı	20	1	2	2	3	3	4
Sorumlu Birim	Yahyalı İlkokulu Müdürlüğü						
İş Birliği Yapılacak Birim(ler)	İlçe Mem, İl-İlçe Belediyeleri, Toplum Sağlığı Merkezi						
Stratejiler	<p>S.1 Eğitim ortamları iş sağlığı ve güvenliği yönergesine uygun hâle getirilecektir.</p> <p>S.2 Öğrenci, öğretmen ve velilerde farkındalık oluşturmak için bağımlılıkla mücadele, akran zorbalığı, siber zorbalık, sağlıklı beslenme ve obezite, hijyen, bulaşıcı hastalıklar ve gıda güvenliği gibi konularda alan uzmanları ile iş birliğinde eğitimler düzenlenecektir.</p> <p>S.3 Doğa, insan ve teknoloji kaynaklı (deprem, sel, heyelan, yangın, çığ ve salgın hastalıklar vd.) afetlere karşı gerekli tedbirlerin alınması için çalışmalar yapılacaktır.</p> <p>S.4 Doğa, insan ve teknoloji kaynaklı (deprem, sel, heyelan, yangın, çığ ve salgın hastalıklar vd.) konularında alan uzmanları ile iş birliğinde öğretmen ve öğrencilere farkındalık eğitimleri verilecektir.</p> <p>S.5 Okulun afet ve acil durum eylem planının güncel tutulması sağlanacaktır.</p> <p>S.6 Afet ve acil durum tatbikatları düzenlenecektir.</p>						
Riskler	<ul style="list-style-type: none"> • Öğrenci velilerinin bağımlılık ve sağlıklı beslenme konusunda yeterli bilince sahip olmaması. • Okul alarm yangın alarm sistemlerinin olmaması. • Okul yerleşke alanının çok geniş olması. • Okul güvenlik görevlisinin olmaması. • Okul çevresinde sağlığa zararlı ürünlerin satılması. • Öğrencilerin çevresinden zorbalığı teşvik edecek örnekler görmeleri. 						
Maliyet Tahmini	75000 TL						
Tespitler	<ul style="list-style-type: none"> ▪ Okulun fiziki yapısı gereği olası bir yangın vb. anında kullanılacak yangın merdivenin bulunmaması. ▪ Okulun olası bir yangın esnasında devreye girecek yangın alarm sisteminin bulunmaması. ▪ Okul alanının çok geniş olması sebebiyle okul çevresinde güvenlik önlemlerinin alınmasının zor olması. ▪ Okul giriş-çıkışlarında öğrencilerin ve okulun güvenliğini sağlayacak güvenlik görevlisinin olmaması. ▪ Okul bahçe duvarlarının kısa ve tel örgüsüz olması sebebiyle dışarıdan gelecek tehlikelere açık olması. 						
İhtiyaçlar	<ul style="list-style-type: none"> ▪ Okul güvenlik sistemleri ve yangın merdivenlerinin kurulması hususunda il ve ilçe milli eğitim müdürlükleri ile temasa geçilecek, gerekli ödenek talebinde bulunulacak. ▪ Okul bahçe duvarlarının yükseltilmesi ve tellenmesi hususunda gerekli başvurular yapılacak. ▪ Okul güvenlik görevlisi ihtiyacının sağlanması hususunda gerekli işlem ve yazışmalar yapılacak. ▪ Öğrenci ve velilere akran zorbalığı ve sağlıklı beslenme konularında bilgilendirme çalışmaları yapılacak. 						

TEMA	KURUMSAL KAPASİTE						
Amaç 2	Yönetici, öğretmen ve diğer personelin bilgi, beceri ve mesleki yeterliliklerini geliştirmeleri için eğitim almaları sağlanacaktır.						
Hedef 2.1	Okuldaki yönetici ve öğretmenlerin bilgi, beceri ve mesleki yeterliliklerinin artırılmasına yönelik çalışmalar yapılacaktır						
Amacın İlgili Olduğu Program/Alt Program Adı	TEMEL EĞİTİM						
Amacın İlişkili Olduğu Alt Program Hedefi	İlkokul						
Performans Göstergeleri	Hedefe Etkisi (%)	Plan Dönemi Başlangıç Değeri	2024	2025	2026	2027	2028
P 2.1.1 Düzenlenen eğitim sayısı	50	1	1	2	3	4	5
P.2.1.1 Eğitime katılan yönetici ve öğretmen sayısı	50	1	1	2	4	4	5
Sorumlu Birim	Yahyalı İlkokulu Müdürlüğü						
İş Birliği Yapılacak Birim(ler)	İlçe Mem, Özel Eğitim Kurumları, RAM						
Stratejiler	S1 Yönetici ve öğretmenlerin bilgi, beceri ve mesleki yeterliliklerinin geliştirilmesine yönelik fırsatlar sağlanacaktır.						
Riskler	<ul style="list-style-type: none">Öğretmen ve yöneticilerin özel eğitim konusunda eğitimlere katılımının yeterli ölçüde sağlanamaması.Özel eğitim konusunda eğitim verecek personelin olmaması.						
Maliyet Tahmini	0 TL						
Tespitler	<ul style="list-style-type: none">Öğretmen ve idarecilerin özel eğitim etkinliklerine yeterli katılım sağlamaması.Özel eğitim konusunda verilecek eğitimde uzman sıkıntısı yaşanması.						
İhtiyaçlar	<ul style="list-style-type: none">Öğretmen ve idarecilerin uygun oldukları zamanlara göre özel eğitim etkinliklerinin planlanması.İlçe RAM ve Özel Eğitim Merkezlerinden uzmanların davet edilmesi.						

TEMA	KURUMSAL KAPASİTE						
Amaç 2	Eğitimin temel ilkeleri doğrultusunda okulun niteliğini arttırmak amacıyla kurumsal kapasite geliştirilecektir.						
Hedef 2.2	Ailelere yönelik bilgi, beceri ve tutumların geliştirilmesine yönelik çalışmalar yapılacaktır.						
Amacın İlgili Olduğu Program/Alt Program Adı	TEMEL EĞİTİM						
Amacın İlişkili Olduğu Alt Program Hedefi	İlkokul						
Performans Göstergeleri	Hedefe Etkisi (%)	Plan Dönemi Başlangıç Değeri	2024	2025	2026	2027	2028
P 2.2.1 Düzenlenen eğitim sayısı	50	0	1	1	1	1	1
P 2.2.2 Eğitime katılan kişi sayısı	50	0	10	10	10	10	10
Sorumlu Birim	Yahyalı İlkokulu Müdürlüğü						
İş Birliği Yapılacak Birim(ler)	İlçe Mem, İl ve İlçe Belediyeleri, Okul-Aile birlikleri						
Stratejiler	S 2.2.1 Eğitimlerin düzenlenmesine ilişkin ilgili kurum ve kuruluşlarla iş birliği yapılacaktır.						
Riskler	<ul style="list-style-type: none">Velilerin hizmetçi eğitimleri zaman kaybı olarak görmesi.Nitelikli hizmetçi eğitim çalışmalarının olmaması.Eğitim çalışmalarının aileler için ilgi çekici olmaması.						
Maliyet Tahmini	0 TL						
Tespitler	<ul style="list-style-type: none">Eğitimin aktarımında kullanılan materyallerin görselden öteye gidememesi.Eğitim veya seminer verilen aileler ile verilmeyen aileler arasında anlamlı bir fark oluşturmaması.						
İhtiyaçlar	<ul style="list-style-type: none">Eğitim veya seminer çalışmaları ailelerin ilgi ve isteklerine uygun olarak planlanacak.Faaliyetlere katılan ailelere katılım teşviki vb. il güdüleme ve katılım ödüllendirmesi yapılması.						

TEMA	KURUMSAL KAPASİTE						
Amaç 3	Okulun amaçlarına ulaşmasını sağlayacak kurumsal imkân ve yetkinlikler verimli ve sürdürülebilir bir şekilde geliştirilecektir.						
Hedef 3.1	İklim değişikliğinin olumsuz etkilerini azaltmak ve çevresel sürdürülebilirliği sağlamak için tasarruf tedbirleri kapsamında enerji verimliliği artırılacaktır.						
Amacın İlgili Olduğu Program/Alt Program Adı	TEMEL EĞİTİM						
Amacın İlişkili Olduğu Alt Program Hedefi	İlkokul						
Performans Göstergeleri	Hedefe Etkisi (%)	Plan Dönemi Başlangıç Değeri	2024	2025	2026	2027	2028
P 3.1.1 Elektrik tüketimi miktarı (kW)	34	3800	3700	3700	3600	3600	3600
P.3.1.2 Su tüketim miktarı (m3)	33	750	725	700	675	670	660
P.3.1.3. Doğalgaz/akaryakıt/kömür tüketim miktarı (ton)	33	16	15	14	13	12	11
Sorumlu Birim	Yahyalı İlkokulu Müdürlüğü						
İş Birliği Yapılacak Birim(ler)	İlçe Mem						
Stratejiler	S1. Okul elektrik, su ve yakıt tüketimi miktar ve tutar olarak izlenerek tüketimi artıran Unsurlar araştırılacak ve verimliliği artıracak tedbirler alınacaktır. S2. Tasarruf tedbirleri kapsamında enerji verimliliği ile ilgili farkındalık çalışmaları Yapılacaktır. S3. Enerji tasarrufunun sağlanması için atölye ve laboratuvarlarda tedbir alınmasına yönelik çalışmalar yapılacaktır. S4. Enerji tasarrufuna yönelik proje geliştirilecektir.						
Riskler	<ul style="list-style-type: none">Okulun mantolamasının olmaması.Aydınlatma sisteminin eski tip olması.Öğrencilerin tasarruf tedbirlerine uymaması.Okulun coğrafi konumu						
Maliyet Tahmini	300000 TL						
Tespitler	<ul style="list-style-type: none">Okulun dış cephesinin ısıyı yeteri kadar tutmaması.Elektrik tesisatının eski olması sebebiyle tasarrufun sağlanamaması.Okul musluklarının tamamında predatörlerin henüz takılmamış olması.Coğrafi koşullar sebebiyle bazı aylar fazla tüketimin olması.						
İhtiyaçlar	<ul style="list-style-type: none">Elektrik tesisatının yenilenmesi sağlanacak.Muslukların tamamına predatör cihazları takılacak.Yağmur suyu depolama ünitesi kurulacak.Öğrencilere enerji ve su tasarrufu konularında eğitimler verilecek.						

TEMA	KURUMSAL KAPASİTE						
Amaç 3	Okulun amaçlarına ulaşmasını sağlayacak kurumsal imkân ve yetkinlikler verimli ve sürdürülebilir bir şekilde geliştirilecektir.						
Hedef 3.2	Geri dönüşüm ve iklim değişiklikleri ile ilgili proje ve yarışmalar düzenlenecektir.						
Amacın İlgili Olduğu Program/Alt Program Adı	TEMEL EĞİTİM						
Amacın İlişkili Olduğu Alt Program Hedefi	İlkokul						
Performans Göstergeleri	Hedefe Etkisi (%)	Plan Dönemi Başlangıç Değeri	2024	2025	2026	2027	2028
P.3.2.1 Geri dönüşüm temalı yarışmaların yapılması	34	0	2	2	2	2	2
P.3.2.2 İklim değişikliği ile ilgili yarışmalar yapılması	33	0	2	2	2	2	2
P.3.2.3. Geri dönüşüm ve iklim değişikliği ile ilgili proje sergisi yapılması	33	0	2	2	2	2	2
Sorumlu Birim	Yahyalı İlkokulu Müdürlüğü						
İş Birliği Yapılacak Birim(ler)	İlçe Mem						
Stratejiler	S1. Her dönem geri dönüşüm temalı resim ve kompozisyon yarışması yapılacaktır. S2. Her dönem iklim değişikliği ile ilgili resim ve kompozisyon yarışması yapılacaktır. S3. Her dönem geri dönüşüm ve iklim değişikliği ile ilgili proje sergisi yapılacaktır.						
Riskler	<ul style="list-style-type: none">Öğrencilerin geri dönüşüme karşı ilgisi olmaması.Öğrencilerin iklim değişikliğine karşı ilgisinin olmaması.						
Maliyet Tahmini	0 TL						
Tespitler	<ul style="list-style-type: none">Geri dönüşüm konusunda bilgi sahibi öğrencinin az olması.İklim değişikliği konusunda bilgi sahibi öğrencinin az olması.						
İhtiyaçlar	<ul style="list-style-type: none">Yarışmalar için öğrenciler teşvik edilecek.Projeler için öğrenciler teşvik edilecek.Yarışmaların ve projelerin sürdürülmesi konusunda öğretmenler teşvik edilecek.						

TEMA	EĞİTİM-ÖĞRETİME ERİŞİM VE KATILIM						
Amaç 1	Öğrencilerin eğitim öğretime etkin katılımlarıyla donanımlı olarak bir üst öğrenime geçişi sağlanacaktır.						
Hedef 1.1	Öğrenme kayıpları önleyici çalışmalar yapılarak azaltılacaktır.						
Amacın İlgili Olduğu Program/Alt Program Adı	TEMEL EĞİTİM						
Amacın İlişkili Olduğu Alt Program Hedefi	İlkokul						
Performans Göstergeleri	Hedefe Etkisi (%)	Plan Dönemi Başlangıç Değeri	2024	2025	2026	2027	2028
PG 1.1.1. Bir eğitim ve öğretim yılında destekleme ve yetiştirme kurslarına kayıt yaptıran öğrenci oranı (%)	25	24	24	20	28	29	30
PG 1.1.2. Destekleme ve yetiştirme kurslarına devam eden öğrencilerin katılım sağladığı derslerin not ortalaması	25	55	60	65	68	72	80
PG 1.1.3,20 gün ve üzeri özürsüz devamsızlık yapan öğrenci oranı (%)	25	0	0	0	0	0	0
PG 1.1.4,20 gün ve üzeri özürlü devamsızlık yapan öğrenci oranı (%)	25	0	0	0	0	0	0
Sorumlu Birim	Yahyalı İlkokulu Müdürlüğü						
İş Birliği Yapılacak Birim(ler)	İlçe Mem						
Stratejiler	<p>S1.1.1 Öğrencilerin genel derslerdeki kazanım eksiklikleri tespit edilerek destekleme ve yetiştirme kurslarıyla akademik yeterliklerinin artırılması sağlanacaktır.</p> <p>S1.1.2 Dijital platformlar aracılığıyla öğrencilerin tamamlayıcı ve destekleyici eğitim almaları sağlanacaktır.</p> <p>S1.1.3. DYK'lara yönelik ders içeriklerine katkı sağlayacak etkinlik, okuma vb. aktivitelerin zenginleştirilmesi sağlanacaktır.</p> <p>S1.1.4. DYK içerikleri öğrencinin hazır bulunuşluk seviyesi dikkate alınarak hazırlanacaktır.</p> <p>S1.1.5. Öğrencilerin devamsızlık nedenleri tespit edilerek devamsızlığa neden olan etmenler giderilecektir.</p>						
Riskler	<ul style="list-style-type: none"> DYK açılacak kurslara yeterli katılımın sağlanmaması. Okulun konumu sebebiyle öğretmenlerin DKY başvurularında okulu tercih etmemesi. Dönem içi öğretmen sirkülasyonu sebebiyle kursların öğretmen eksikliği sebebiyle kapanması. Kursların açılmasında yeterli öğrenci bulunamaması veya öğrenci azlığı sebebiyle kapanması. Kurslara dönem içinde yeni öğrenci kaydının yapılamaması. Kurslara yeni öğretmen başvurusunun alınamaması sebebiyle kapanan kursların tekrar açılmaması. 						
Maliyet Tahmini	0 TL						
Tespitler	<ul style="list-style-type: none"> Okulun taşıma merkezi olması sebebiyle tüm öğrencilerin kurslardan yararlanamaması ve öğrenci katılımının az olması. Öğrenci katılımının zamanla düşmesi sebebiyle kursların dönem içinde kapanması. Öğrencilerin kurslara kayıt yaptırmalarına rağmen devamsızlık yapması ve kursların kapanması. Öğretmen sirkülasyonu sebebiyle kursun öğretmensiz kalması ve yeni öğretmen tercihi alınmaması sebebiyle kursun kapanması. 						
İhtiyaçlar	<ul style="list-style-type: none"> Öğrencilerin devamsızlıkları düzenli olarak takip edilecek ve öğrenci ve velisi düzenli olarak bilgilendirilecek. Kazanım değerlendirme sınavları ile öğrenci başarısı izlenecek ve DYK'ların ders başarısına etkisi ölçülüp öğrenci ve velilerle paylaşılacak. Öğretmen ihtiyacının karşılanması için ilçe milli eğitim müdürlüğü ile çözüm için iletişimde bulunulacak. 						

TEMA	EĞİTİM-ÖĞRETİME ERİŞİM VE KATILIM						
Amaç 1	Öğrencilerin eğitim öğretime etkin katılımlarıyla donanımlı olarak bir üst öğrenime geçişi sağlanacaktır.						
Hedef 1.2	Öğrencilerin okula erişim, devam ve okulu tamamlama oranları artırılacaktır						
Amacın İlgili Olduğu Program/Alt Program Adı	TEMEL EĞİTİM						
Amacın İlişkili Olduğu Alt Program Hedefi	İlkokul						
Performans Göstergeleri	Hedefe Etkisi (%)	Plan Dönemi Başlangıç Değeri	2024	2025	2026	2027	2028
PG1.2.1. Bir eğitim ve öğretim yılında devamsızlık süresi 20 günden fazla olan öğrenci oranı (%)	25	0	0	0	0	0	0
PG1.2.2. Bir eğitim ve öğretim yılında sınıf tekrar eden öğrenci oranı (%)	25	0	0	0	0	0	0
PG1.2.3. Bir eğitim ve öğretim yılında örgün eğitimden ayrılan öğrenci oranı (%)	25	0	0	0	0	0	0
PG1.2.4. Okula kayıt olanların mezun olma oranı (%)	25	75	85	95	97	98	100
Sorumlu Birim	Yahyalı İlkokulu Müdürlüğü						
İş Birliği Yapılacak Birim(ler)	İlçe Mem, İlçe RAM						
Stratejiler	<p>S1.2.1. Öğrencilerin devamsızlık nedenleri belirlenecek, öğrenci ve veli iş birliğiyle bu nedenleri ortadan kaldırmaya yönelik çalışmalar yürütülecektir.</p> <p>S1.2.2. Okula aidiyeti artırmak amacıyla diğer kurumlarla iş birliği yapılarak ortamının öğrencilerin akademik, sosyal, kültürel, sanatsal ve sportif faaliyetlere katılımı sağlanacaktır.</p> <p>S1.2.3. Sınıf tekrarı nedenleri araştırılarak buna yönelik önleyici tedbirler geliştirilecektir.</p> <p>S1.2.4. Öğrencilerin örgün eğitimden ayrılma nedenleri araştırılıp okul kaynaklı nedenlerin ortadan kaldırılmasına yönelik tedbirler alınacaktır.</p> <p>S1.2.5. Öğrencilerin okula, okul kültürüne ve eğitim alacakları alana uyumunu güçlendirmek için çalışmalar yürütülecektir.</p>						
Riskler	<ul style="list-style-type: none">Okulun bulunduğu çevre dolayısıyla ailevi nedenlerden ötürü öğrenci devamsızlıklarının artması.Öğrenci eğitimi hususunda ailenin ilgisiz olması.Öğrencilerin kendilerini okula bağlayacak amaç ve hedef belirleyememesi.						
Maliyet Tahmini	0 TL						
Tespitler	<ul style="list-style-type: none">Okulumuz öğrencilerin çoğunun devamsızlık nedenleri arasında tarla işlerinde aileye yardım etme düşüncesi gelmektedir.Öğrenciler okula yönelik bir hedef belirlemedikleri için eğitimlerini aksatmaktadır.Öğrenci velileri öğrencilerin eğitim-öğretimine gereken ilgiyi göstermemektedir.						
İhtiyaçlar	<ul style="list-style-type: none">Öğrencilerin okula devamı konusunda bilinçlendirici rehberlik faaliyetleri düzenlenmeli.Her öğrenciye gelecek açısından bir hedef belirlenmeli ve bu hedefe ulaşıp ulaşılmadığı kontrol edilmeli.Öğrencilere mesleki anlamda rehberlik verilmeli.Öğrencilerin devam durumlarının görüşülmesi adına aylık veli toplantıları düzenlenmeli ve veliler ile iş birliği artırılmalı.						

TEMA	EĞİTİM-ÖĞRETİME ERİŞİM VE KATILIM						
Amaç 2	Öğrencilerin eğitim ve öğretime etkin katılımlarıyla süreci tamamlamalarını sağlamak						
Hedef 2.1	Öğrencilerin okula erişim, devam ve okulu tamamlama oranları artırılacaktır.						
Amacın İlgili Olduğu Program/Alt Program Adı	TEMEL EĞİTİM						
Amacın İlişkili Olduğu Alt Program Hedefi	İlkokul						
Performans Göstergeleri	Hedefe Etkisi (%)	Plan Dönemi Başlangıç Değeri	2024	2025	2026	2027	2028
PG2.1.1. Devamsızlık süresi 20 günü aşan öğrencilerin oranı	25	10	8	6	4	2	1
PG2.1.2. Bir eğitim ve öğretim yılında örgün eğitimden ayrılan öğrenci oranı (%)	25	12	9	6	4	3	0
PG 2.1.3. Okula yeni başlayan öğrencilerden uyum eğitimine katılanların oranı	25	10	15	20	35	45	65
PG2.1.4. İl-ilçe özel eğitim hizmetleri kurulu tarafından yerleştirilme kararı verilen öğrencilerin kayıt yaptırma oranı (%)	25	15	25	35	45	65	70
Sorumlu Birim	Yahyalı İlkokulu Müdürlüğü						
İş Birliği Yapılacak Birim(ler)	İlçe Mem, İlçe RAM, Özel Eğitim Kurumları						
Stratejiler	<p>S2.1.1. İl-ilçe özel eğitim hizmetleri kurulu tarafından yerleştirilme kararı verilen öğrencilerden kayıt yaptırmayanlar tespit edilerek önlemeye yönelik tedbirler alınacaktır.</p> <p>S2.1.2. Öğrencilerin devamsızlık nedenlerine yönelik okul, öğrenci ve veli iş birliğiyle bu nedenleri ortadan kaldıracak çalışmalar yürütülecektir.</p> <p>S2.1.3. Devamsızlık sonucu ortaya çıkan olumsuz etkileri azaltmaya yönelik eğitim programları, sosyal etkinlikler, uzaktan öğrenme gibi telafi tedbirleri geliştirilecektir.</p> <p>S2.1.4. Okul ortamı; öğrencilerin öğrenme motivasyonunu geliştirecek şekilde bilimsel, sosyal, kültürel, sanatsal ve sportif imkanları artırılacaktır.</p> <p>S2.1.5. Öğrencilerin örgün eğitimden ayrılma nedenlerine yönelik çalışmalar yapılarak bunların ortadan kaldırılmasına yönelik tedbirler alınacaktır.</p> <p>S2.1.6. Öğrencilerin uygun eğitim ortamlarına yönlendirilmesi amacıyla yeniden eğitsel değerlendirme ve tanılama yapılması için Rehberlik ve Araştırma Merkezi'ne (RAM) yönlendirme yapılacaktır.</p> <p>S2.1.7. Okula yeni başlayan öğrencilere oryantasyon eğitimiyle okulun yapısı ve imkanları tanıtılarak uyumları sağlanacaktır.</p>						
Riskler	<ul style="list-style-type: none"> Öğrenci velilerinin özel eğitim öğrencilerini okula göndermek istemede ilgisiz olmaları. Okulda kadrolu çalışan özel eğitim öğretmenin olmaması. Özel eğitim faaliyetlerinin yetersiz görülmesi 						
Maliyet Tahmini	0 TL						
Tespitler	<ul style="list-style-type: none"> Özel eğitim öğrenci velilerinin öğrencilerin eğitimine yeterli önemi göstermemeleri. Özel eğitim sınıflarında okuyan öğrencilerin veliler tarafından okula zamanında getirilmemesi. Özel eğitim öğrencilerinin sadece özel eğitim kurumlarına yönlendirilip okul ortamına dahil edilmemesi. Özel eğitimin yararı konusunda velilerin ön yargıları. 						
İhtiyaçlar	<ul style="list-style-type: none"> Özel eğitimin yaygınlaşması ve öğrenci devamlılığının sağlanması adına veli görüşmeleri ve toplantılarının düzenli olarak gerçekleştirilmesi. Özel eğitim kadrosunun nitelikli öğretmenlerle donatılmasının sağlanması. Özel eğitimde öğrenci devamlının sağlanması açısından okul etkinliklerinin öğrencilere yönelik bilimsel, sanatsal ve sosyal alanları da kapsayacak şekilde planlanması. Okul geneli etkinliklere özel eğitim öğrencilerinin de dahil edilmesi. Öğrenci velileri ile iletişimin sürekliliğini sağlamak adına ev ziyaretlerinin planlanması. 						

TEMA	EĞİTİM-ÖĞRETİME ERİŞİM VE KATILIM						
Amaç 2	Öğrencilerin eğitim ve öğretime etkin katılımlarıyla süreci tamamlamalarını sağlamak						
Hedef 2.2	Öğrencilerin ders dışı etkinliklere katılımları artırılabacaktır						
Amacın İlgili Olduğu Program/Alt Program Adı	TEMEL EĞİTİM						
Amacın İlişkili Olduğu Alt Program Hedefi	Özel Eğitim- İlkokul						
Performans Göstergeleri	Hedefe Etkisi (%)	Plan Dönemi Başlangıç Değeri	2024	2025	2026	2027	2028
PG2.2.1. Bir eğitim ve öğretim yılında bilimsel, sosyal, kültürel, sanatsal ve sportif alanlarda faaliyetlere katılan öğrenci oranı (%)	50	20	25	30	35	45	55
PG2.2.2. Yerel, ulusal ve uluslararası etkinliklere (proje, yarışma vb.) katılan öğrenci oranı (%)	50	0	2	4	6	8	8
Sorumlu Birim	Yahyalı İlkokulu Müdürlüğü						
İş Birliği Yapılacak Birim(ler)	İlçe Mem, RAM, Özel Eğitim Kurumları						
Stratejiler	S2.2.1. Bilimsel, Sosyal, kültürel, sanatsal ve sportif alanlarda kurum içi ve kurum dışı düzenlenen faaliyetler artırılabacaktır. S2.2.2. Okul içinde başarıyı teşvik edecek yarışmalar düzenlenerek öğrencilerin ödüllendirilmesi sağlanacaktır. S2.2.3. Öğrencilerin yerel, ulusal ve uluslararası etkinliklere (proje, yarışma vb.) katılmaları teşvik edilecektir. S2.2.4. Öğrenciler için bilimsel, sosyal, kültürel, sanatsal ve sportif faaliyetler düzenlenmesi için kurum, kuruluş, sivil toplum kuruluşları vb. ile iş birliği yapılacaktır						
Riskler	<ul style="list-style-type: none">Öğrenci velilerinin öğrencileri etkinliklere katmada ön yargılı davranmaları.Öğrenci velilerinin etkinliklere katılımın çocuğu olumsuz etkileyeceği düşünceleri.Düzenlenen etkinliklerde çocuğa görelik ilkesinin göz ardı edilebileceği.						
Maliyet Tahmini	30000 TL						
Tespitler	<ul style="list-style-type: none">Özel eğitim öğrenci velilerinin öğrencilerin sosyal etkinliklere katılımında ön yargılı olmaları.Gerçekleştirilen etkinliklerde öğrencilerin aktif katılım sağlayamamaları.İl ve ilçe geneli düzenlenecek etkinliklerde veli izinleri hususunda destek alınamaması.Etkinliklere katılmada maddi yetersizlikler.						
İhtiyaçlar	<ul style="list-style-type: none">Özel eğitim öğrenci velileri ile birebir görüşmeler yapılması ve etkinlikler hakkında bilgilendirme çalışmalarının gerçekleştirilmesi.Gerçekleştirilecek etkinliklerde öğrenci yeterliliklerinin de göz önünde bulundurulması.Etkinliklere katılımın sağlanması açısından il veya ilçe belediyeleri, okul-aile birlikleri ve hayırseverlerden destek sağlanması.						

TEMA	EĞİTİM-ÖĞRETİME ERİŞİM VE KATILIM						
Amaç 3	Öğrencilere medeniyetimizin ve insanlığın ortak değerleriyle çağın gereklerine uygun bilgi, beceri, tutum ve davranışlar kazandırılacaktır.						
Hedef 3.1	Öğrencilerin bilimsel, kültürel, sanatsal, sportif ve toplum hizmeti alanlarında ders dışı etkinliklere katılım oranı artırılacaktır.						
Amacın İlgili Olduğu Program/Alt Program Adı	TEMEL EĞİTİM						
Amacın İlişkili Olduğu Alt Program Hedefi	İlkokul						
Performans Göstergeleri	Hedefe Etkisi (%)	Plan Dönemi Başlangıç Değeri	2024	2025	2026	2027	2028
PG3.1.1.Okulda bir eğitim ve öğretim döneminde bilimsel, kültürel, sanatsal ve sportif alanlarda en az bir faaliyete katılan öğrenci oranı (%)	25	10	15	25	30	35	45
PG3.1.2. Bir eğitim ve öğretim yılında en az iki sosyal sorumluluk ve toplum hizmeti çalışmalarına katılan öğrenci oranı (%)	25	15	25	35	45	55	60
PG3.1.3.Bir eğitim ve öğretim yılında yerel, ulusal ve uluslararası proje, yarışma vb. etkinliklere katılan öğrenci oranı (%)	25	10	12	13	15	18	20
PG3.1.4. Okulda bir eğitim ve öğretim yılında geleneksel çocuk oyunları alt başlığında en az bir faaliyete katılan öğrenci oranı (%)	25	25	35	45	55	65	75
Sorumlu Birim	Yahyalı İlkokulu Müdürlüğü						
İş Birliği Yapılacak Birim(ler)	İlçe Mem						
Stratejiler	<p>S1. Her bir öğrencinin bir kulüp faaliyetinde aktif olarak yer alması sağlanarak kulüp Faaliyetlerinin etkinliği artırılacaktır.</p> <p>S2. Öğrencilerin seviyelerine uygun olarak toplumsal sorunların çözümüne katkı sağlamak ve farkındalık oluşturmak amacıyla afet ve acil durum, çevre, eğitim, spor, kültür ve turizm, sağlık ve sosyal hizmetler alanlarında toplum hizmeti faaliyetlerine katılmaları artırılacaktır.</p> <p>S3. Okul bünyesinde yarışmalar düzenlenecektir.</p> <p>S4. Diğer kurum ve kuruluşlarla iş birliği içerisinde yürütülen bilimsel, sosyal, kültürel, sanatsal ve sportif alanlardaki faaliyetler artırılacaktır.</p> <p>S5. Okul bahçeleri çocukların geleneksel oyunlarla vakit geçirmelerini sağlayacak ve gelişimlerini destekleyecek şekilde etkin olarak kullanılacaktır</p> <p>S6. Okul bünyesinde etkinlikler düzenlenecektir.</p> <p>S7. Öğrencilerin yerel, ulusal ve uluslararası proje ve yarışmalara katılmaları teşvik edilecektir.</p> <p>S8. Okul bahçeleri geleneksel çocuk oyunlarına yönelik düzenlenecektir.</p> <p>S9. Öğrenci seviyesine ve öğretim programı kazanımlarına uygun olarak geleneksel çocuk Oyunları ders içi etkinliklerde kullanılacaktır.</p>						
Riskler	<ul style="list-style-type: none">Öğretmenler tarafından sosyal etkinliklerin ders kazanımlarına engel olacağı düşüncesi.Öğretmenlerin sosyal etkinliklere yeterli ilgiyi göstermemesiÖğrencilerin sosyal etkinliklere yeterli ilgiyi göstermemesi						
Maliyet Tahmini	0 TL						
Tespitler	<ul style="list-style-type: none">Sosyal etkinliklerin öğretmenler tarafından ders kazanımlarından daha önemsiz görülmesi.Öğrencilerin sosyal etkinliklere devam etme ihtiyacı hissetmemesi.						
İhtiyaçlar	<ul style="list-style-type: none">Kulüp çalışmaları etkili şekilde devam ettirilecek.Öğrenciler toplum hizmetine katılmaya teşvik edilecek.Okul bahçesi sosyal etkinlik yapmaya elverişli hale getirilecek.Geleneksel çocuk oyunları turnuvası düzenlenecek.Namaz, Arapça, Siyer ve Ezan okumak etkinlikleri düzenlenecek.						

TEMA	EĞİTİM-ÖĞRETİME ERİŞİM VE KATILIM						
Amaç 3	Öğrencilere medeniyetimizin ve insanlığın ortak değerleriyle çağın gereklerine uygun bilgi, beceri, tutum ve davranışlar kazandırılacaktır.						
Hedef 3.2	Öğrencilerin akademik başarılarıyla birlikte tasarım ve girişimcilik yönlerini artırmaya yönelik bütüncül çalışmalar yürütülecektir.						
Amacın İlgili Olduğu Program/Alt Program Adı	TEMEL EĞİTİM						
Amacın İlişkili Olduğu Alt Program Hedefi	İlkokul						
Performans Göstergeleri	Hedefe Etkisi (%)	Plan Dönemi Başlangıç Değeri	2024	2025	2026	2027	2028
PG3.2.1. Matematik dersi yıl sonu puanı ortalaması	25	45	48	52	55	60	65
PG3.2.2. Türkçe dersi yıl sonu puanı ortalaması	25	53	58	64	72	78	80
PG3.2.3. Öğrenci başına okunan kitap sayısı	25	5	7	12	15	18	20
PG3.2.4. Okulun katılım sağladığı ulusal ve uluslararası proje sayısı	25	0	1	1	2	2	2
Sorumlu Birim	Yahyalı İlkokulu Müdürlüğü						
İş Birliği Yapılacak Birim(ler)	İlçe Mem						
Stratejiler	S1. Öğrencilerin kazanım eksiklikleri tespit edilerek destekleme ve yetiştirme kurslarıyla akademik yeterliklerinin artırılması sağlanacaktır. S2. Öğrencilerin kompozisyon, resim, şiir vb. yarışmalara katılımları teşvik edilecek, okul içerisinde yapılan yarışmalarda ödüllendirilmeleri sağlanacaktır. S3. Okul kütüphanesi zenginleştirilecek, öğrencilerin kitap okumasını teşvik edecek etkinlikler düzenlenecektir. S4. Öğrencilerin yerel, ulusal ve uluslararası proje ve yarışmalara katılmaları teşvik edilecektir.						
Riskler	<ul style="list-style-type: none">DYK kurslarına öğrencilerin katılımının az olması.Öğrencilerin yarışmalara katılım konusunda isteksiz olması.Öğrencilerin kitap okuma sayılarının etkili şekilde takip edilememesi.Öğrencilerin proje ve yarışmalara katılım konusunda isteksiz olması.						
Maliyet Tahmini	0 TL						
Tespitler	<ul style="list-style-type: none">Proje ve yarışmaların öğretmenler tarafından ders kazanımlarından daha önemsiz görülmesi.Öğrencilerin DYK'ya devam etme ihtiyacı hissetmemesi.						
İhtiyaçlar	<ul style="list-style-type: none">Kütüphane kulüp çalışmaları etkili şekilde devam ettirilecek.Öğrenciler projelere ve yarışmalara katılma konusunda teşvik edilecek.Öğretmenler ulusal ve uluslararası proje ve yarışmaları katılma konusunda teşvik edilecek.						

BÖLÜM 4

MALİYETLENDİRME

MALİYETLENDİRME

Denizli – Çivril Yahyalı İlkokulu Müdürlüğü 2024-2028 Stratejik Plan'ının maliyetlendirilmesi, stratejik amaç, hedef ve stratejilerin gerektirdiği maliyetlerin ortaya konulmasıdır. Bu bağlamda, plan ile bütçe arasındaki bağlantı güçlendirilmiş, ayrıntılı faaliyet göz önünde bulundurularak hedeflere ilişkin maliyetin çıkarılması sağlanmıştır. Tahmini maliyetlendirme bütçe oluşturulmasına ve kaynakların etkili bir şekilde kullanılmasına yardımcı olacaktır. Bu temel amaçtan hareketle;

Hedeflere ilişkin stratejiler durum analizi raporu sonuçları göz önünde bulundurularak ve ilgili birimlerin katılımları sağlanarak tespit edilmiştir. Stratejilere ilişkin maliyetlerin bütçe dağılımları yapılmadan önce genel yönetim giderleri ayrılmıştır.

Hesaplamalar yapılırken MEB 2024-2028 SP hedef ve stratejilere ilişkin harcamaların artış oranları baz alınmıştır. Genel Bütçe ile Valilik ve Belediyelerin katkısı, uluslararası kuruluşların proje-iş birliği katkıları, sosyal yardımlaşma ve sivil toplum kuruluşları katkıları, okul aile birlikleri gibi bütçe dışı kaynaklar da dikkate alınarak eylem, strateji maliyeti hesaplanmıştır.

Stratejilere ilişkin tahmini maliyetler belirlenirken buradan hareketle hedef maliyetleri de belirlenmiştir. Hedef maliyetlerinden yola çıkılarak amaç maliyetleri ortaya çıkarılmış ve amaç maliyetlerinden de stratejik plan maliyeti belirlenmiştir.

Genel bütçe, valilik, belediyeler, STK'ler ve uluslararası kuruluşların proje-iş birliği katkıları, sosyal yardımlaşma, okul aile birliklerinin yıllık bütçe artışları ve eğilimleri dikkate alındığında Denizli – Çivril Yahyalı İlkokulu Müdürlüğü 2024-2028 Stratejik Planı'nda yer alan amaçların gerçekleştirilebilmesi için tabloda belirtilen beş yıllık süreç için tahmini 13.715.000 TL'lik kaynağın elde edileceği tahmin edilmektedir.

Tablo 15: Kaynak Tablosu

KAYNAK	2024	2025	2026	2027	2028	Toplam Maliyet
Genel Bütçe	2250000	2315000	2450000	2550000	2750000	12.315.000
Valilik ve Belediyelerin Katkısı	50.000	60.000	75.000	90.000	100.000	375.000
Okul Aile Birlikleri	20000	25000	30000	35.000	40000	150.000
Diğer (Uluslararası Proje-İş Birlikleri, Sos. Yrd. Ve Day. Katkısı)	50.000	60.000	70000	75000	80000	335.000
TOPLAM	2370000	2460000	2625000	2.750.000	2970000	13.175.000

Toplam kaynakların dağılım oranlarına bakıldığında %93,47 Genel bütçesi, %6,53'inin ise STK'ler ve uluslararası kuruluşların proje-iş birliği katkıları, sosyal yardımlaşma gelirleri gibi bütçe dışı kaynakların katkısı olduğu görülmektedir. Dolayısıyla eğitime ayrılan kaynakların artırılması için finansman çeşitliliğinin sağlanması ve bunların genel bütçesine oranının artırılmasına yönelik çalışmalara ağırlık verilmesi gerekmektedir. Dolayısıyla 2024-2028 Stratejik Planı döneminde bu husus Müdürlüğümüzün öncelikleri arasına alınmıştır.

Müdürlüğümüz stratejik planında 9 amaç ve 20 hedef bulunmaktadır. Söz konusu amaç ve hedeflere ilişkin beş yıllık tahmini bütçe dağılımları Tablo 16'da gösterilmiştir. Tabloda görüleceği üzere son iki

BÖLÜM5
İZLEME VE
DEĞERLENDİRME

İZLEME VE DEĞERLENDİRME

Bu bölümde Denizli-Çivril Yahyalı İlkokulu Müdürlüğü 2024-2028 Stratejik Planı'nın izleme ve değerlendirme sürecinin aşamalarına yer verilmiştir. Ayrıca, izleme ve değerlendirme faaliyetlerinin etkin bir şekilde gerçekleşmesi için oluşturulan amaç, hedef ve performans göstergelerine ilişkin değerlendirmeden sorumlu birimlere yer verilmiştir.

Denizli-Çivril Yahyalı İlkokulu Müdürlüğü 2024-2028 Stratejik Plan İzleme ve Değerlendirme Modeli

Stratejik planda kurumsal öğrenme ve buna bağlı olarak faaliyetlerin iyileşmesi izleme ve değerlendirme süreci ile elde edilir. Stratejik planlarda yer alan amaç ve hedeflere ulaşma durumlarının tespiti ve bu yolla stratejik planlardaki amaç ve hedeflerin gerçekleştirilebilmesi için gerekli tedbirlerin alınması izleme ve değerlendirme ile mümkün olmaktadır. İzleme, amaç ve hedeflere göre kaydedilen ilerlemeyi takip etmek amacıyla uygulama öncesi ve uygulama sırasında sürekli ve sistematik olarak nicel ve nitel verilerin toplanarak analiz edilmesi ve raporlanmasıdır. Değerlendirme ise devam eden ya da tamamlanmış faaliyetlerin amaç ve hedeflere ulaşmayı ne ölçüde sağladığını belirlemek amacıyla yapılan bir incelemedir.

5018 sayılı Kamu Mali Yönetim ve Kontrol Kanunu usul ve esaslarına göre, Kamu İdareleri için Stratejik Plan Hazırlama Kılavuzu (Sürüm3.1) ışığında Müdürlüğümüz 2024-2028 Stratejik Planı'nın izleme ve değerlendirme uygulamaları İzleme Değerlendirme Modeli çerçevesinde yürütülecektir. İzleme ve değerlendirme sürecine yön verecek temel ilkeler: Katılımcılık, Saydamlık, Sonuçları İletme (Geri Bildirim), Hesap Verebilirlik, Bilimsellik, Tutarlılık ve Nesnellik olarak ifade edilebilir.

Belirtilen temel ilkeler ve veri analiz yöntemleri doğrultusunda Denizli-Çivril Yahyalı İlkokulu Müdürlüğü 2024-2028 Stratejik Planı İzleme ve Değerlendirme Modeli'nin çerçevesini;

- Performans göstergeleri ve stratejiler bazında gerçekleşme durumlarının belirlenmesi,
- Performans göstergelerinin gerçekleşme durumlarının hedeflerle kıyaslanması,
- Stratejiler kapsamında yürütülen faaliyetlerin Müdürlük faaliyet alanlarına dağılımının belirlenmesi,
- Sonuçların raporlanması ve paydaşlarla paylaşımı,
- Hedeflerden sapmaların nedenlerinin araştırılması,
- Alternatiflerin ve çözüm önerilerinin geliştirilmesi süreçleri oluşturmaktadır.



1

Performans göstergeleri ve stratejiler bazında
gerçekleşme durumlarının belirlenmesi

2

Performans göstergelerinin
gerçekleşme durumlarının hedeflerle
kıyaslanması

3

Stratejiler kapsamında yürütülen faaliyetlerin
müdürlük faaliyet alanlarına dağılımının
belirlenmesi

4

Sonuçların raporlanması ve paydaşlarla
paylaşımı

5

Hedeflerden sapmaların nedenlerinin
araştırılması

6

Alternatiflerin ve çözüm önerilerinin
geliştirilmesi

İzleme Değerlendirme Sürecinin İşleyişi

İzleme ve değerlendirme sürecinin işleyişi ana hatları ile Şekil 4'te özetlenmiştir. Denizli-Çivril Yahyalı İlkokulu Müdürlüğü 2024–2028 Stratejik Planı'nda yer alan performans göstergelerinin gerçekleşme durumlarının tespiti yılda iki kez yapılacaktır. Ara izleme olarak nitelendirilebilecek yılın ilk altı aylık dönemini kapsayan birinci izleme kapsamında, Stratejik Plan İzleme ve Değerlendirme Komisyonu vasıtasıyla, harcama birimlerinden sorumlu oldukları performans göstergeleri ve stratejiler ile ilgili gerçekleşme durumlarına ilişkin veriler toplanarak konsolide edilecektir. Performans hedeflerinin gerçekleşme durumları hakkında hazırlanan "Stratejik Plan İzleme Raporu" Müdür, Müdür yardımcıları, birim amirleri ve kurum içi paydaşların görüşüne sunulacaktır. Bu aşamada amaç, varsa öncelikle yıllık hedefler olmak üzere, hedeflere ulaşılmamasının önündeki engelleri ve riskleri belirlemek ve yıllık hedeflere ulaşılmasını sağlamak üzere gerekli görülebilecek tedbirlerin alınmasıdır. Yılın tamamına ilişkin ikinci izleme kapsamında ise Stratejik Plan İzleme ve Değerlendirme Komisyonu vasıtasıyla, tarafından harcama birimlerinden sorumlu oldukları performans göstergeleri ve stratejiler ile ilgili yıl sonu gerçekleşme durumlarına ait veriler toplanarak konsolide edilecektir.

Şekil 4: İzleme ve Değerlendirme Süreci



PERFORMANS GÖSTERGELERİ

Yahyalı İlkokulu Müdürlüğü 2024-2028 Stratejik Planı'nda belirlenen hedeflere ne ölçüde ulaşıldığını ortaya koyabilecek yeterli sayıda ve nitelikte performans göstergeleri kullanılmıştır. Stratejik planda, izleme ve değerlendirme faaliyetlerinin etkili bir şekilde gerçekleştirilmesi için performans göstergelerinden yararlanılmıştır. Performans göstergelerinin izlenmesinde standartlaşmanın sağlanması ve güvenilirliğin temin edilmesi önemli bir konudur. Bu sebeple performans göstergelerinin kimlik kartı olarak nitelendirilebilecek "Performans Göstergesi Kartı" geliştirilmiştir. Bakanlığında kullandığı performans göstergesi kartı ile her bir performans göstergesinin kavramsal çerçevesi, veri kaynağı, kapsamı, veri temin dönemi, hesaplama yöntemi gibi bilgiler kayıt altına alınarak gösterge bilgi tablosunda toplanmıştır. Bu yolla performans göstergelerine ilişkin izleme verilerinin güvenilirliğinin ve karşılaştırılabilirliğinin güvence altına alınması sağlanmıştır.

Hedef Kartı Sorumlulukları

HEDEFLER	Okul Müdürlüğümüz	İlçe Mem	Belediyeler	TSM	Üniversiteler	Kütüphane	HEM	GSGM	Diğer Okullar	RAM	Özel Eğitim Kurumları	Okul-Aile Birliği
TEMA1-1.1	S	İ	İ	İ	İ							
TEMA1-1.2	S	İ				İ						
TEMA1-1.3	S	İ					İ					
TEMA1-1.4	S	İ	İ					İ	İ			
TEMA1-2.1	S	İ								İ	İ	
TEMA1-2.2	S	İ								İ	İ	
TEMA1-3.1	S	İ								İ		
TEMA1-3.2	S	İ								İ		
TEMA2-1.1	S	İ	İ									İ
TEMA2-1.2	S	İ	İ	İ								
TEMA2-2.1	S	İ								İ	İ	
TEMA2-2.2	S	İ	İ									İ
TEMA2-3.1	S	İ										
TEMA2-3.2	S	İ										
TEMA3-1.1	S	İ										
TEMA3-1.2	S	İ								İ		
TEMA3-2.1	S	İ								İ	İ	
TEMA3-2.2	S	İ								İ	İ	
TEMA3-3.1	S	İ										
TEMA3-3.2	S	İ										

S: Sorumlu Birim

İ: İş Birliği Yapılan Birim

Tablo 18: Hedef ve Strateji Sorumlulukları

Tema1 - Amaç 1: Öğrencilere medeniyetimizin ve insanlığın ortak değerleriyle çağın gereklerine uygun bilgi, beceri, tutum ve davranışlar kazandırılacaktır.			
Hedef Birim(ler)	Stratejiler	Sorumlu Birim	İş Birliği Yapılan
Tema1- Hedef 1.1: Öğrencilere çevre bilinci sağlıklı yaşam duyarlılığı kazandırılacaktır.	S1.1.1 Öğrencilerin çevre bilincinin artırılmasına yönelik etkinlikler yapılacaktır. S1.1.2 Öğrencilere sağlıklı ve dengeli beslenmelerine yönelik bilgilendirme eğitimleri ve etkinlikler yapılacaktır.	Müdürlük	İlçe MEM, Belediyeler,, TSM, Üniversiteler
Tema1- Hedef 1.2: Öğrencilerin akademik başarılarıyla birlikte tasarım ve girişimcilik yönlerini artırmaya yönelik bütüncül çalışmalar yürütülecektir.	S1.2.1 Öğrencilerin kompozisyon, resim, şiir vb. yarışmalara katılımları teşvik edilecek, okul içerisinde yapılan yarışmalarda ödüllendirilmeleri sağlanacaktır. S1.2.2 Okul kütüphanesi zenginleştirilecek, öğrencilerin kitap okumasını teşvik edecek etkinlikler düzenlenecektir. S1.2.3 Öğrencilerin yerel, ulusal ve uluslararası proje ve yarışmalara katılımları teşvik edilecektir.	Müdürlük	İlçe MEM, Kütüphane
Tema1- Hedef 1.3: Ortaokulda öğrenme kayıplarını azaltmaya yönelik destekleyici mekanizmalar güçlendirilecektir.	S1.3.1 Destekleme ve Yetiştirme Kurslarına yönelik ihtiyaç analizleri doğrultusunda nitelik artırma çalışmaları yapılacaktır. S1.3.2 Öğrencilerin kazanım eksiklikleri tespit edilerek destekleme ve yetiştirme kurslarıyla akademik yeterliklerinin artırılması sağlanacaktır. S1.3.3 Öğrencilerin devamsızlık nedenleri analiz edilerek ailelere yönelik bilgilendirme çalışmaları yapılacaktır.	Müdürlük	İlçe MEM, HEM
Tema1- Hedef1.4: Öğrencilerin bilimsel, kültürel, sanatsal, sportif ve toplum hizmeti alanlarında ders dışı etkinliklere katılım oranı artırılacaktır.	S 1.4.1. Her bir öğrencinin bir kulüp faaliyetinde aktif olarak yer alması sağlanarak kulüp faaliyetlerinin etkinliği artırılacaktır. S 1.4.2 Öğrencilerin seviyelerine uygun olarak toplumsal sorunların çözümüne katkı sağlamak ve farkındalık oluşturmak amacıyla afet ve acil durum, çevre, eğitim, spor, kültür ve turizm, sağlık ve sosyal hizmetler alanlarında toplum hizmeti faaliyetlerine katılımları artırılacaktır. S 1.4.3 Okul bünyesinde yarışmalar düzenlenecektir. S.1.4.4 diğer kurum ve kuruluşlarla iş birliği içerisinde yürütülen bilimsel, sosyal, kültürel, sanatsal ve sportif alanlardaki faaliyetler artırılacaktır S 1.4.5 Okul bahçeleri çocukların geleneksel oyunlarla vakit geçirmelerini sağlayacak ve gelişimlerini destekleyecek şekilde etkin olarak kullanılacaktır S 1.4.6 Okul bünyesinde etkinlikler düzenlenecektir. S 1.4.7 Öğrencilerin yerel, ulusal ve uluslararası proje ve yarışmalara katılımları teşvik edilecektir. S 1.4.8 Okul bahçeleri geleneksel çocuk oyunlarına yönelik düzenlenecektir.	Müdürlük	İlçe MEM, Belediyeler, GSGM

Tema1- Amaç2: Yönetici, öğretmen ve diğer personelin bilgi, beceri ve mesleki yeterliliklerini geliştirmeleri için eğitim almaları sağlanacaktır.

Hedef	Stratejiler	Sorumlu Birim	İşBirliğiYapılanBirim(ler)
Tema1- Hedef2.1: Okuldaki yönetici ve öğretmenlerin bilgi, beceri ve mesleki yeterliliklerinin artırılmasına yönelik çalışmalar yapılacaktır. artırılacaktır.	S 2.1.1 Yönetici ve öğretmenlerin bilgi, beceri ve mesleki yeterliliklerinin geliştirilmesine yönelik fırsatlar sağlanacaktır.	Müdürlük	İlçe MEM, RAM, Özel Eğitim Kurumları
Tema1- Hedef2.2: Ailelere yönelik bilgi, beceri ve tutumların geliştirilmesine yönelik çalışmalar yapılacaktır.	S 2.2.1 Eğitimlerin düzenlenmesine ilişkin ilgili kurum ve kuruluşlarla iş birliği yapılacaktır	Müdürlük	İlçe MEM, RAM, Özel Eğitim Kurumları

Tema1- Amaç3: Okulda sunulan rehberlik ve psikolojik danışma servislerinin hizmet kalitesinin artırılması

Hedef	Stratejiler	Sorumlu Birim	İşBirliğiYapılanBirim(ler)
Tema1- Hedef3.1: Öğrencilerin gelişimlerini olumsuz yönde etkileyebilecek problemlerin çözümüne yardımcı olmak amacıyla çalışmalar yürütülecektir.	S3.1.1: Rehberlik ihtiyacı belirleme anketi sonuçlarından yararlanarak gelişim alanlarına yönelik öğrencilerle yürütülecek çalışmalar belirlenecektir. S3.1.2: Belirlenen çalışmalar okul rehberlik ve psikolojik danışma programı kapsamında uygulanacaktır.	Müdürlük	İlçe MEM, RAM
Tema1- Hedef 3.2: Öğrencilerin bir bütün olarak gelişimlerini desteklemek ve gelişimlerini olumsuz yönde etkileyebilecek risketmenlerini azaltmak, koruyucu etmenleri artırmak amacıyla çalışmalar yürütülecektir.	S3.2.1 Okul risk haritaları sonuçları doğrultusunda çalışma yapılması gereken öğrenciler belirlenecektir. S3.2.2 Belirlenen öğrencilerle bireysel veya grupta çalışmalar yürütülecektir	Müdürlük	İlçe MEM, RAM

Tema2- Amaç1: Eğitimin temel ilkeleri doğrultusunda okulun niteliğini arttırmak amacıyla kurumsal kapasite geliştirilecektir.

Hedef	Stratejiler	Sorumlu Birim	İşBirliğiYapılanBirim(ler)
Tema2- Hedef1.1: Temel eğitimde okulların niteliğini arttıracak uygulamalara ve çalışmalara yer verilmesi sağlanacaktır.	S1 Fiziki mekânların (derslikler, spor salonu, kütüphaneler, atölyeler vb.) iyileştirilmesi için kamu idareleri, belediyeler ve işverenlerle iş birlikleri yapılacaktır.	Müdürlük	İlçe MEM, Belediyeler, Okul-Aile Birliği
Tema2- Hedef 1.2: Eğitim ve öğretimin sağlıklı ve güvenli bir ortamda gerçekleştirilmesi için okul sağlığı ve güvenliği geliştirilecektir.	S.1 Eğitim ortamları iş sağlığı ve güvenliği yönergesine uygun hâle getirilecektir. S.2 Öğrenci, öğretmen ve velilerde farkındalık oluşturmak için bağımlılıkla mücadele, akran zorbalığı, siber zorbalık, sağlıklı beslenme ve obezite, hijyen, bulaşıcı hastalıklar ve gıda güvenliği gibi konularda alan uzmanları ile iş birliğinde eğitimler düzenlenecektir. S.3 Doğa, insan ve teknoloji kaynaklı (deprem, sel, heyelan, yangın, çığ ve salgın hastalıklar vd.) afetlere karşı gerekli tedbirlerin alınması için çalışmalar yapılacaktır. S.4 Doğa, insan ve teknoloji kaynaklı (deprem, sel, heyelan, yangın, çığ ve salgın hastalıklar vd.) konularında alan uzmanları ile iş birliğinde öğretmen ve öğrencilere farkındalık eğitimleri verilecektir. S.5 Okulun afet ve acil durum eylem planının güncel tutulması sağlanacaktır. S.6 Afet ve acil durum tatbikatları düzenlenecektir.	Müdürlük	İlçe MEM, Belediyeler, TSM

Tema2- Amaç2: Yönetici, öğretmen ve diğer personelin bilgi, beceri ve mesleki yeterliliklerini geliştirmeleri için eğitim almaları sağlanacaktır.

Hedef	Stratejiler	Sorumlu Birim	İşBirliğiYapılanBirim(ler)
Tema2- Hedef2.1: Okuldaki yönetici ve öğretmenlerin bilgi, beceri ve mesleki yeterliliklerinin artırılmasına yönelik çalışmalar yapılacaktır	S 2.2.1 Yönetici ve öğretmenlerin bilgi, beceri ve mesleki yeterliliklerinin geliştirilmesine yönelik fırsatlar sağlanacaktır.	Müdürlük	İlçe MEM, RAM, Özel Eğitim Kurumları
Tema2- Hedef 2.2: Ailelere yönelik bilgi, beceri ve tutumların geliştirilmesine yönelik çalışmalar yapılacaktır.	S 2.2.1 Eğitimlerin düzenlenmesine ilişkin ilgili kurum ve kuruluşlarla iş birliği yapılacaktır.	Müdürlük	İlçe MEM, RAM

Tema2- Amaç3: Okulun amaçlarına ulaşmasını sağlayacak kurumsal imkân ve yetkinlikler verimli ve sürdürülebilir bir şekilde geliştirilecektir.

Hedef	Stratejiler	Sorumlu Birim	İşBirliğiYapılan Birim(ler)
Tema2- Hedef3.1: İklim değişikliğinin olumsuz etkilerini azaltmak ve çevresel sürdürülebilirliği sağlamak için tasarruf tedbirleri kapsamında enerji verimliliği artırılacaktır.	S1. Okul elektrik, su ve yakıt tüketimi miktar ve tutar olarak izlenerek tüketimi artıran Unsurlar araştırılacak ve verimliliği artıracak tedbirler alınacaktır. S2. Tasarruf tedbirleri kapsamında enerji verimliliği ile ilgili farkındalık çalışmaları Yapılacaktır. S3. Enerji tasarrufunun sağlanması için atölye ve laboratuvarlarda tedbir alınmasına yönelik çalışmalar yapılacaktır. S4. Enerji tasarrufuna yönelik proje geliştirilecektir.	Müdürlük	İlçe MEM
Tema2- Hedef 3.2: Geri dönüşüm ve iklim değişiklikleri ile ilgili proje ve yarışmalar düzenlenecektir.	S1. Her dönem geri dönüşüm temalı resim ve kompozisyon yarışması yapılacaktır. S2. Her dönem iklim değişikliği ile ilgili resim ve kompozisyon yarışması yapılacaktır. S3. Her dönem geri dönüşüm ve iklim değişikliği ile ilgili proje sergisi yapılacaktır.	Müdürlük	İlçe MEM, RAM

Tema3- Amaç1: Öğrencilerin eğitim öğretime etkin katılımlarıyla donanımlı olarak bir üst öğrenime geçişi sağlanacaktır.

Hedef	Stratejiler	Sorumlu Birim	İşBirliğiYapılan Birim(ler)
Tema3- Hedef1.1: Öğrenme kayıpları önleyici çalışmalar yapılarak azaltılacaktır.	S1.1.1 Öğrencilerin genel derslerdeki kazanım eksiklikleri tespit edilerek destekleme ve yetiştirme kurslarıyla akademik yeterliklerinin artırılması sağlanacaktır. S1.1.2 Dijital platformlar aracılığıyla öğrencilerin tamamlayıcı ve destekleyici eğitim almaları sağlanacaktır. S1.1.3. DYK'lara yönelik ders içeriklerine katkı sağlayacak etkinlik, okuma vb. aktivitelerin zenginleştirilmesi sağlanacaktır. S1.1.4. DYK içerikleri öğrencinin hazır bulunuşluk seviyesi dikkate alınarak hazırlanacaktır. S1.1.5. Öğrencilerin devamsızlık nedenleri tespit edilerek devamsızlığa neden olan etmenler giderilecektir.	Müdürlük	İlçe MEM
Tema3- Hedef 1.2 Öğrencilerin okula erişim devam ve okulu tamamlama oranları artırılacaktır	S1.2.1. Öğrencilerin devamsızlık nedenleri belirlenecek, öğrenci ve veli iş birliğiyle bu nedenleri ortadan kaldırmaya yönelik çalışmalar yürütülecektir. S1.2.2. Okula aidiyeti artırmak amacıyla diğer kurumlarla iş birliği yapılarak ortamının öğrencilerin akademik, sosyal, kültürel, sanatsal ve sportif faaliyetlere katılımı sağlanacaktır. S1.2.3. Sınıf tekrarı nedenleri araştırılarak buna yönelik önleyici tedbirler geliştirilecektir. S1.2.4. Öğrencilerin örgün eğitimden ayrılma nedenleri araştırılıp okul kaynaklı nedenlerin ortadan kaldırılmasına yönelik tedbirler alınacaktır.	Müdürlük	İlçe MEM, RAM

Tema3- Amaç2: Öğrencilerin eğitim ve öğretime etkin katılımlarıyla süreci tamamlamalarını sağlamak

Hedef	Stratejiler	Sorumlu Birim	İşBirliğiYapılan Birim(ler)
-------	-------------	---------------	-----------------------------

<p>Tema3- Hedef2.1: Öğrencilerin okula erişim, devam ve okulu tamamlama oranları artırılacaktır.</p>	<p>S2.1.1. İl-ilçe özel eğitim hizmetleri kurulu tarafından yerleştirilme kararı verilen öğrencilerden kayıt yaptırmayanlar tespit edilerek önlemeye yönelik tedbirler alınacaktır.</p> <p>S2.1.2. Öğrencilerin devamsızlık nedenlerine yönelik okul, öğrenci ve veli iş birliğiyle bu nedenleri ortadan kaldıracak çalışmalar yürütülecektir.</p> <p>S2.1.3. Devamsızlık sonucu ortaya çıkan olumsuz etkileri azaltmaya yönelik eğitim programları, sosyal etkinlikler, uzaktan öğrenme gibi telafi tedbirleri geliştirilecektir.</p> <p>S2.1.4. Okul ortamı; öğrencilerin öğrenme motivasyonunu geliştirecek şekilde bilimsel, sosyal, kültürel, sanatsal ve sportif imkanları artırılacaktır.</p> <p>S2.1.5. Öğrencilerin örgün eğitimden ayrılma nedenlerine yönelik çalışmalar yapılarak bunların ortadan kaldırılmasına yönelik tedbirler alınacaktır.</p> <p>S2.1.6. Öğrencilerin uygun eğitim ortamlarına yönlendirilmesi amacıyla yeniden eğitsel değerlendirme ve tanılama yapılması için Rehberlik ve Araştırma Merkezi'ne (RAM) yönlendirme yapılacaktır.</p> <p>S2.1.7. Okula yeni başlayan öğrencilere oryantasyon eğitimiyle okulun yapısı ve imkanları tanıtılarak uyumları sağlanacaktır.</p>	<p>Müdürlük</p>	<p>İlçe MEM, RAM, Özel Eğitim Kurumları</p>
<p>Tema3- Hedef 2.2: Geri dönüşüm ve iklim değişikliği ile ilgili proje ve yarışmalar düzenlenecektir.</p>	<p>S2.2.1. Bilimsel, Sosyal, kültürel, sanatsal ve sportif alanlarda kurum içi ve kurum dışı düzenlenen faaliyetler artırılacaktır.</p> <p>S2.2.2. Okul içinde başarıyı teşvik edecek yarışmalar düzenlenerek öğrencilerin ödüllendirilmesi sağlanacaktır.</p> <p>S2.2.3. Öğrencilerin yerel, ulusal ve uluslararası etkinliklere (proje, yarışma vb.) katılmaları teşvik edilecektir.</p> <p>S2.2.4. Öğrenciler için bilimsel, sosyal, kültürel, sanatsal ve sportif faaliyetler düzenlenmesi için kurum, kuruluş, sivil toplum kuruluşları vb. ile iş birliği yapılacaktır</p>	<p>Müdürlük</p>	<p>İlçe MEM, RAM, Özel Eğitim Kurumları</p>

Tema3- Amaç3: Öğrencilere medeniyetimizin ve insanlığın ortak değerleriyle çağın gereklerine uygun bilgi, beceri, tutum ve davranışlar kazandırılacaktır.

Hedef	Stratejiler	Sorumlu Birim	İş Birliği Yapılan Birim(ler)
<p>Tema3- Hedef3.1: Öğrencilerin bilimsel, kültürel, sanatsal, sportif ve toplum hizmeti alanlarında ders dışı etkinliklere katılım oranı artırılacaktır.</p>	<p>S1. Her bir öğrencinin bir kulüp faaliyetinde aktif olarak yer alması sağlanarak kulüp faaliyetlerinin etkinliği artırılacaktır.</p> <p>S2. Öğrencilerin seviyelerine uygun olarak toplumsal sorunların çözümüne katkı sağlamak ve farkındalık oluşturmak amacıyla afet ve acil durum, çevre, eğitim, spor, kültür ve turizm, sağlık ve sosyal hizmetler alanlarında toplum hizmeti faaliyetlerine katılımları artırılacaktır.</p> <p>S3. Okul bünyesinde yarışmalar düzenlenecektir.</p> <p>S4. Diğer kurum ve kuruluşlarla iş birliği içerisinde yürütülen bilimsel, sosyal, kültürel, sanatsal ve sportif alanlardaki faaliyetler artırılacaktır.</p> <p>S5. Okul bahçeleri çocukların geleneksel oyunlarla vakit geçirmelerini sağlayacak ve gelişimlerini destekleyecek şekilde etkin olarak kullanılacaktır</p> <p>S6. Okul bünyesinde etkinlikler düzenlenecektir.</p> <p>S7. Öğrencilerin yerel, ulusal ve uluslararası proje ve yarışmalara katılmaları teşvik edilecektir.</p> <p>S8. Okul bahçeleri geleneksel çocuk oyunlarına yönelik düzenlenecektir.</p> <p>S9. Öğrenci seviyesine ve öğretim programı kazanımlarına uygun olarak geleneksel çocuk oyunları ders içi etkinliklerde kullanılacaktır.</p>	<p>Müdürlük</p>	<p>İlçe MEM</p>

<p>Tema3- Hedef 3.2: Öğrencilerin akademik başarılarıyla birlikte tasarım ve girişimcilik yönlerini artırmaya yönelik bütüncül çalışmalar yürütülecektir.</p>	<p>S1. Öğrencilerin kazanım eksiklikleri tespit edilerek destekleme ve yetiştirme kurslarıyla akademik yeterliklerinin artırılması sağlanacaktır. S2. Öğrencilerin kompozisyon, resim, şiir vb. yarışmalara katılımları teşvik edilecek, okul içerisinde yapılan yarışmalarda ödüllendirilmeleri sağlanacaktır. S3. Okul kütüphanesi zenginleştirilecek, öğrencilerin kitap okumasını teşvik edecek etkinlikler düzenlenecektir. S4. Öğrencilerin yerel, ulusal ve uluslararası proje ve yarışmalara katılımları teşvik edilecektir.</p>	Müdürlük	İlçe MEM
--	--	----------	----------

Performans Göstergesi Sorumlulukları

AMAÇ1HEDEFLERİNEİLİŞKİN PERFORMANS GÖSTERGELERİ				
HedefNo	PG No	PerformansGöstergesi	Sorumlu Birim	İşBirliğiYapılacakBirim(ler)
Hedef1.1	PG1.1.1	Temeleğitimdeokullaşmaoranı(%) (YaşGrubu)	TEŞ	İEŞ,BİETS,DÖŞ,ÖÖKŞ,DHŞ,HHS
	PG1.1.2	Öğrencisayısı30'danfazlaolanşubeoranı(%)	TEŞ	İEŞ,BİETS,DÖŞ,ÖÖKŞ,DHŞ,HHS
Hedef1.2	PG1.2.1	İlkokulbirincisınıföğrencilerindenenazbiryılokulöncesi eğitimalmışöğrencioranı(%)	TEŞ	SGŞ,İEŞ,BİETS,DÖŞ,ÖÖKŞ
	PG1.2.2	Okulöncesiokullaşmaoranı(%) (YaşGrubu)	TEŞ	SGŞ,İEŞ,BİETS,DÖŞ,ÖÖKŞ
	PG1.2.3	Ebeveynine aile eğitim verilen okul öncesi çocuk sayısı	TEŞ	SGŞ,İEŞ,BİETS,DÖŞ,ÖÖKŞ
Hedef1.3	PG1.3.1	Temeleğitimde en az bir sosyaletkinliğekatilanoğrencioranı (Temel Eğitim)(%)	TEŞ	SGŞ,İEŞ,BİETS,DÖŞ,HBÖŞ,BHİM
	PG1.3.2	Ortaokulda en az bir sosyaletkinliğekatilanoğrencioranı (Din Öğretimi)(%)	TEŞ	SGŞ,İEŞ,BİETS,DÖŞ,HBÖŞ,BHİM
	PG1.3.3	Öğrencibaşınaokunankitapsayısı	TEŞ	SGŞ,İEŞ,BİETS,DÖŞ,HBÖŞ,BHİM
	PG1.3.4	Okumakültürünüartırmayayönelikdüzenlenenetkinliklerekatılan öğrencioranı	TEŞ	SGŞ,İEŞ,BİETS,DÖŞ,HBÖŞ,BHİM
	PG1.3.5	Gelenekselçocukoyunlarınıayönelikbahçedüzenlemesi yapılanokuloranı(%)	TEŞ	SGŞ,İEŞ,BİETS,DÖŞ,HBÖŞ,BHİM

AMAÇ1HEDEFLERİNEİLİŞKİN PERFORMANS GÖSTERGELERİ

Hedef No	PG No	Performans Göstergesi	Sorumlu Birim	İş Birliği Yapılacak Birim(ler)
Hedef1.4	PG 1.4.1	Destekleme ve Yetiştirme Kursları'ndan yararlanan öğrencilerin oranı (%)	TEŞ	OÖŞ, SGŞ, İEŞ, BİETS, DÖŞ, ÖÖKŞ
	PG 1.4.2	İlkokullarda yetiştirme programına dâhil olması beklenen öğrencilerin program katılma oranı (%)	TEŞ	OÖŞ, SGŞ, İEŞ, BİETS, DÖŞ, ÖÖKŞ
	PG 1.4.3	20 gün ve üzeri özürsüz devamsızlığı yapan öğrencilerin oranı (%)	TEŞ	OÖŞ, SGŞ, İEŞ, BİETS, DÖŞ, ÖÖKŞ

AMAÇ2HEDEFLERİNEİLİŞKİN PERFORMANS GÖSTERGELERİ

Hedef No	PG No	Performans Göstergesi	Sorumlu Birim	İş Birliği Yapılacak Birim(ler)
Hedef2.1	PG2.1.1	İlköğretimde okullaşma oranı (06-12)(Yaş Grubu) (%)	OÖŞ	BİETS, DÖŞ, MTEŞ, ÖÖKŞ, HHŞ
	PG2.1.2	İlköğretimde 20 gün ve üzeri devamsız öğrencilerin oranı (%) (Özürlü ve Özürsüz)	OÖŞ	BİETS, DÖŞ, MTEŞ, ÖÖKŞ, HHŞ
	PG2.1.3	İlköğretimde 5. sınıf tekrar oranı (%)	OÖŞ	BİETS, DÖŞ, MTEŞ, ÖÖKŞ, HHŞ
	PG2.1.4	İlköğretimde en az bir sosyal etkinliğe katılan öğrencilerin oranı	OÖŞ	BİETS, DÖŞ, MTEŞ, ÖÖKŞ, HHŞ
	PG2.1.5	Özel ilköğretim okullarında eğitim alan öğrencilerin oranı	OÖŞ	BİETS, DÖŞ, MTEŞ, ÖÖKŞ, HHŞ
Hedef2.2	PG2.2.1	Genel ilköğretimde öğrencilerin yıl sonu başarı puan ortalaması	OÖŞ	BİETS, DÖŞ, MTEŞ, ÖÖKŞ
	PG2.2.2	Genel ilköğretimde sınıfl düzeyinde yüksek öğretime yerleşen öğrencilerin oranı (%)	OÖŞ	BİETS, DÖŞ, MTEŞ, ÖÖKŞ
	PG2.2.3	Genel ilköğretimde tescil edilen patent, faydalı model, marka ve tasarımların sayısı	OÖŞ	BİETS, DÖŞ, MTEŞ, ÖÖKŞ
	PG2.2.4	Öğrenci başına okunacak kitap sayısı	OÖŞ	BİETS, DÖŞ, MTEŞ, ÖÖKŞ
PG2.3.1	Din öğretiminde Destekleme ve Yetiştirme Kursları'na katılan öğrencilerin memnuniyet oranı (%) (İHL)	DÖŞ	ABDİŞ, BİETS, OÖŞ, MTEŞ, YYEŞ	

Hedef2.3	PG2.3.2	Dinöğretimindedesciledilenpatent,faydalımodel,markavetasarımsayısı(İHL)	DÖŞ	ABDİŞ,BİETS,OÖŞ,MTEŞ,YYEŞ
	PG2.3.3	İmamhatipokullarındayürütülenulusalveuluslararasıprojesayısı	DÖŞ	ABDİŞ,BİETS,OÖŞ,MTEŞ,YYEŞ
	PG2.3.4	Dinöğretimindeöğrencilerinylsonubaşarıpuanıortalaması	DÖŞ	ABDİŞ,BİETS,OÖŞ,MTEŞ,YYEŞ

AMAÇ2HEDEFLERİNEİLİŞKİN PERFORMANS GÖSTERGELERİ				
Hedef No	PG No	Performans Göstergesi	Sorumlu Birim	İş Birliği Yapılacak Birim(ler)
Hedef2.4	PG2.4.1	Meslekieğitimdeöğrencilerinylsonubaşarıpuanortalaması	MTEŞ	BİETS,OÖŞ,ÖÖKŞ,ÖYGŞ,HBÖŞ,ÖERHŞ
	PG2.4.2	MeslekieğitimdeDesteklemeveYetiştirmeKursları'nakatılanöğrencilerinmemnuniyetoranı(%)	MTEŞ	BİETS,OÖŞ,ÖÖKŞ,ÖYGŞ,HBÖŞ,ÖERHŞ
	PG2.4.3	Kurum/Kuruluşlarlaisbirliğikapsamındagirişimci eğitimdesteğialanöğrenci/mezunsayısı	MTEŞ	BİETS,OÖŞ,ÖÖKŞ,ÖYGŞ,HBÖŞ,ÖERHŞ
	PG2.4.4	İşbaşıeğitiminekatiılanatölyevelaboratuvaröğretmenisayısı	MTEŞ	BİETS,OÖŞ,ÖÖKŞ,ÖYGŞ,HBÖŞ,ÖERHŞ
Hedef2.5	PG2.5.1	İşletmelerinv mezunlarınmesleki veteknikeğitimeil işkinmemnuniyet oranı(%)	MTEŞ	ABDİŞ,BİETS,OÖŞ,ÖÖKŞ,ÖYGŞ,HHŞ,TEŞ,YYEŞ
	PG2.5.2	MeslekiEğitimMerkeziProgramı'nakayıtolanöğrencisayısı(TelafiProgramıHariç)(9.Sınıf)	MTEŞ	ABDİŞ,BİETS,OÖŞ,ÖÖKŞ,ÖYGŞ,HHŞ,TEŞ,YYEŞ
	PG2.5.3	Öncekiöğrenmelerkapsamındabelgelendirilenbireysayısı	MTEŞ	ABDİŞ,BİETS,OÖŞ,ÖÖKŞ,ÖYGŞ,HHŞ,TEŞ,YYEŞ

AMAÇ3HEDEFLERİNEİLİŞKİN PERFORMANS GÖSTERGELERİ				
Hedef No	PG No	Performans Göstergesi	Sorumlu Birim	İş Birliği YapılacakB
	PG3.1.1	Dezavantajlıgruplarayönelikaçılankurslarakatılankursiyeroranı(%)	HBÖŞ	BİETS,TEMB,ÖERHŞ

Hedef3.1	PG3.1.2	Hayatboyuöğrenmekapsamındayürütülenprojesayısı	HBÖŞ	BİETŞ,TEMB,ÖERHŞ
	PG3.1.3	İlimizdebulunanyabancıuyrukluöğrencilerinokullamaoranı(%)	HBÖŞ	BİETŞ,TEMB,ÖERHŞ
	PG3.2.1	HayatBoyüÖğrenmeKurslarındanyararlanmaoranı(%)	HBÖŞ	BİETŞ,TEMB,YEĞİTEK
Hedef3.2	PG3.2.2	HayatBoyüöğrenmekapsamındakikurslarıtamamlamaoranı(%)	HBÖŞ	BİETŞ,TEMB,YEĞİTEK
	PG3.2.3	Çevreyeduyarlıprojesayısı sayısı	HBÖŞ	BİETŞ,TEMB,YEĞİTEK
	PG3.3.1	Halk Eğitimi Merkezlerinde açılan kurs sayısı	HBÖŞ	BİETŞ, DHŞ,TEMB
Hedef3.3	PG3.3.2	AileOkulualanialtındayeralanprogramlarakatilankursiyersayısı	HBÖŞ	BİETŞ, DHŞ,TEMB
	PG3.3.3	Afetveacildurumlarailişkinaygıneğitimkurslarınakatilankursiyersayısı	HBÖŞ	BİETŞ, DHŞ,TEMB
	PG3.3.4	Trafik ve sürücü eğitimi alanında eğitim verilen personel sayısı	HBÖŞ	BİETŞ, DHŞ, TEMB

AMAÇ4HEDEFLERİNEİLİŞKİN PERFORMANS GÖSTERGELERİ

Hedef No	PG No	Performans Göstergesi	Sorumlu Birim	İş Birliği Yapılacak Birim(ler)
Hedef4.1	PG4.1.1	Özeleğitimdepansiyonhizmetlerindenmemnuniyet oranı(%)	ÖERHŞ	BİETŞ,TEŞ,OÖŞ,DÖŞ,ÖÖKŞ,MTEŞ,İEŞ
	PG4.1.2	Kaynaştırma/bütünleştirmeuygulama-ları yoluyla eğitim alan öğrencilerin örgün eğitimdeki toplam özel eğitimihtiyacıolan öğrencilere oranı(%)	ÖERHŞ	BİETŞ,TEŞ,OÖŞ,DÖŞ,ÖÖKŞ,MTEŞ,İEŞ
	PG4.1.3	Özeleğitimalanında eğitim verilen pa ydaş sayısı	ÖERHŞ	BİETŞ,TEŞ,OÖŞ,DÖŞ,ÖÖKŞ,MTEŞ,İEŞ

Hedef4.2	PG4.2.1	BilimveSanatMerkezleritarafındanyapılanpatent, faydalı model, tasarım vemarkabaşvurusayı	ÖERHŞ	BİETS, TEŞ, OÖŞ, DÖŞ, ÖÖKŞ, MTEŞ, HHŞ
	PG4.2.2	Sosyaletkinliklerdenazbirfaaliyete katılanözeleğitimöğrencisayı	ÖERHŞ	BİETS, TEŞ, OÖŞ, DÖŞ, ÖÖKŞ, MTEŞ, HHŞ
	PG4.2.3	Özeleğitimverehabilitasyonmerkezlerindeözeleğitimdesteğindenyararlananaylıkortalamaöğrencisayı	ÖERHŞ	BİETS, TEŞ, OÖŞ, DÖŞ, ÖÖKŞ, MTEŞ, HHŞ
	PG4.3.1	Bağımlılıklamücadeleamacıylaverileneğitimplerekatılankişi sayısı	ÖERHŞ	BİETS, TEŞ, OÖŞ, DÖŞ, ÖÖKŞ, HBÖŞ, MTEŞ, ÖYGŞ, YEĞİTEK
Hedef4.3	PG4.3.2	Mesleki rehberlik alanında bilgi ve becerileri artırmak kapsamındaki eğitimlere katılan rehber öğretmen sayısı	ÖERHŞ	BİETS, TEŞ, OÖŞ, DÖŞ, ÖÖKŞ, HBÖŞ, MTEŞ, ÖYGŞ, YEĞİTEK
	PG4.3.3	Gelişimsel, önleyici ve iyileştirici psikososyal destek çalışmalarını kapsayan daverileneğitim sayısı	ÖERHŞ	BİETS, TEŞ, OÖŞ, DÖŞ, ÖÖKŞ, HBÖŞ, MTEŞ, ÖYGŞ, YEĞİTEK
	PG4.3.4	Mesleki gelişimeğitimlerine katılan Rehberlik ve Araştırma Merkezi (RAM) personeli sayısı	ÖERHŞ	BİETS, TEŞ, OÖŞ, DÖŞ, ÖÖKŞ, HBÖŞ, MTEŞ, ÖYGŞ, YEĞİTEK

AMAÇ 5 HEDEFLERİNE İLİŞKİN PERFORMANS GÖSTERGELERİ				
Hedef No	PG No	Performans Göstergesi	Sorumlu Birim	İş Birliği Yapılacak Birim(ler)
Hedef 5.1		Eğitim öğretim programlarının etkin şekilde uygulanmasını desteklemeye yönelik kurslara katılan öğretmen oranı (%)		BİETS, HBÖŞ, MTEŞ, OÖŞ, ÖERHŞ, TEŞ, DÖŞ
		Okuma kültürünü ve Türkçenin etkin şekilde kullanımı geliştirmeye yönelik kurslara katılan öğretmen oranı (%)		BİETS, HBÖŞ, MTEŞ, OÖŞ, ÖERHŞ, TEŞ, DÖŞ

Hedef 5.2	PG 5.2.1	Ölçme Değerlendirme Merkezlerince öğretmenlere verilen eğitim sayısı	ÖDSHŞ	BIETSŞ, HBÖŞ, MTEŞ, OÖŞ, ÖYGŞ, ÖERHŞ, ÖÖKŞ, TEŞ, YEGİTEK, YYEŞ
	PG 5.2.2	İzleme araştırmaları rapor sayısı (ABİDE, Dört Beceride Türkçe Dil Sınavı, Okul Tabanlı İzleme vd.)	ÖDSHŞ	BIETSŞ, HBÖŞ, MTEŞ, OÖŞ, ÖYGŞ, ÖERHŞ, ÖÖKŞ, TEŞ, YEGİTEK, YYEŞ
Hedef 5.3	PG 5.3.1	Atık yönetimi sistemi kurulan okul sayısı	DHŞ	BIETSŞ, DÖŞ, HBÖŞ, İEŞ, MTEŞ, OÖŞ, ÖERHŞ, TEŞ, TEMB
	PG 5.3.2	Okulum Temiz Belgelendirme Sistemi kurulan okul/kurum sayısı	DHŞ	BIETSŞ, DÖŞ, HBÖŞ, İEŞ, MTEŞ, OÖŞ, ÖERHŞ, TEŞ, TEMB

AMAÇ6HEDEFLERİNEİLİŞKİN PERFORMANSGÖSTERGELERİ

Hedef No	PG No	PerformansGöstergesi	SorumluBir im	İşBirliğiYapılacakBirim(ler)
Hedef6. 1	PG6.1.1	Uluslararasıkardeşokulsayısı	SGŞ	TEŞM, OŞM, DÖŞM, MTEŞM, ÖERHŞM
	PG6.2.1	Uluslararası Hareketliliğe Katılan Okul/Kurum Sayısı	SGŞ	TEŞM, OŞM, DÖŞM, MTEŞM, ÖERHŞM
	PG6.2.2	Uluslararası Hareketlilik Programına Katılan Yönetici/Öğretmen Sayısı	SGŞ	TEŞM, OŞM, DÖŞM, MTEŞM, ÖERHŞM
Hedef6. 1	PG6.2.3	Uluslararası Hareketlilik Programına Katılan Öğrenci Sayısı	SGŞ	TEŞM, OŞM, DÖŞM, MTEŞM, ÖERHŞM
	PG6.2.4	eTwinning Okul Levhası alan okul sayısı	SGŞ	TEŞM, OŞM, DÖŞM, MTEŞM, ÖERHŞM
	PG6.2.5	eTwinning Ulusal Kalite Etiketli alan öğretmen sayısı	SGŞ	TEŞM, OŞM, DÖŞM, MTEŞM, ÖERHŞM

AMAÇ7HEDEFLERİNEİLİŞKİN PERFORMANSGÖSTERGELERİ

Hedef No	PG No	PerformansGöstergesi	SorumluBirim	İşBirliğiYapılacakBirim(ler)
Hedef 7.1	PG7.1.1	Öğretmen başına düşen yıllık hizmet içi eğitim süresi(Saat)	ÖYGŞ	BIETS, DÖŞ, HBÖŞ, MTEŞ, OÖŞ, ÖERHŞ, ÖÖKŞ, TEŞ, TEMB, YEĞİTEK
	PG7.1.2	Açılan hizmet içi kurs ve seminer sayısı	ÖYGŞ	BIETS, DÖŞ, HBÖŞ, MTEŞ, OÖŞ, ÖERHŞ, ÖÖKŞ, TEŞ, TEMB, YEĞİTEK
	PG7.1.3	Öğretmenlerin hizmet içi eğitim programlarına katılım düzeyi(%)	ÖYGŞ	BIETS, DÖŞ, HBÖŞ, MTEŞ, OÖŞ, ÖERHŞ, ÖÖKŞ, TEŞ, TEMB, YEĞİTEK
Hedef 7.2	PG7.2.1	Güçlendirilen/yıkılıpyenidenyapılan eğitimbinası sayısı	İEŞ	TEŞ, OÖŞ, MTEŞ, ÖERHŞ, ÖÖKŞ, HBÖŞ, DÖŞ, BIETS, SGŞ
	PG7.2.2	Büyükonarımları yapılarakiyleştirilene eğitimbinası sayısı	İEŞ	TEŞ, OÖŞ, MTEŞ, ÖERHŞ, ÖÖKŞ, HBÖŞ, DÖŞ, BIETS, SGŞ
Hedef 7.3	PG7.3.1	Okullarasağlanan etkileşim litahtası sayısı	YEĞİTEK	BIETS, DÖŞ, HBÖŞ, MTEŞ, OÖŞ, ÖDSHŞ, ÖERHŞ, ÖÖKŞ, TEŞ
	PG7.3.2	Ağaltyapısı kurulan okul sayısı	YEĞİTEK	BIETS, DÖŞ, HBÖŞ, MTEŞ, OÖŞ, ÖDSHŞ, ÖERHŞ, ÖÖKŞ, TEŞ
	PG7.3.3	Genişbant internet erişimi sunulan okul sayısı	YEĞİTEK	BIETS, DÖŞ, HBÖŞ, MTEŞ, OÖŞ, ÖDSHŞ, ÖERHŞ, ÖÖKŞ, TEŞ
	PG7.3.4	Yenilikçi sınıf kurulan okul sayısı	YEĞİTEK	BIETS, DÖŞ, HBÖŞ, MTEŞ, OÖŞ, ÖDSHŞ, ÖERHŞ, ÖÖKŞ, TEŞ
Hedef 7.4	PG7.4.2	Hizmeti eğitimlerde denetim elemanlarının verilese rtifikası sayısı	EMB	Tüm Müdürlük Birimleri
	PG7.4.3	Denetim elemanlarınınca hazırlanan denetim raporları sayısı	EMB	Tüm Müdürlük Birimleri

T.C.
ÇİVRİL KAYMAKAMLIĞI
YAHYALI İLKOKULU MÜDÜRLÜĞÜ
Strateji Geliştirme Kurulu

5018 sayılı Kamu Mali Yönetim Kontrol Kanunu gereğince On İkinci Kalkınma Planı ve diğer üst politika belgeleri esas alınarak Müdürlüğümüzce benimsenen temel politika, öncelik ve ilkeler çerçevesinde Müdürlüğümüz birimlerinin katkılarıyla katılımcı yöntemlerle hazırlanan Yahyalı İlkokulu Müdürlüğü 2024-2028 Stratejik Planı tarafımızca uygun görülmüştür.

	Adı Soyadı	Görevi	İMZA
1	Ali Haydar ÇETİNEL	Okul Müdürü	
2	Gökhan BAYAR	Öğretmen	
3	Doğan EYDİR	Öğretmen	
4	Ayhan YILMAZ	Okul-aile Birliği Bşk.	
5	Süleyman YILMAZ	Üye	



T.C.
ÇİVRİL KAYMAKAMLIĞI
İlçe Millî Eğitim Müdürlüğü



Sayı : E-75435491-602.04.01-102699207
Konu : Okul ve Kurumların
2024-2028 Stratejik Planı

21/05/2024

KAYMAKAMLIK MAKAMINA

- İlgi : a) Millî Eğitim Bakanlığı Strateji Geliştirme Başkanlığı'nın 06.10.2022 tarihli ve 60162336 (Genelge No: 2022/21) sayılı yazısı.
b) MEB Strateji Geliştirme Başkanlığı'nın 06.02.2024 tarihli ve 96023741 sayılı yazısı.
c) İl Millî Eğitim Müdürlüğü'nün 14.03.2024 tarih ve 98842973 sayılı yazısı

Millî Eğitim Bakanlığının 2024-2028 Stratejik Planı ilgi (b) yazı ekinde yer alan Bakanlık Makam Oluru ile uygulamaya konulmuş olup; bu kapsamda ilgi (a) Genelge doğrultusunda sırasıyla İl Millî Eğitim Müdürlükleri, İlçe Millî Eğitim Müdürlükleri ile tüm okul ve kurumlar 2024-2028 dönemini kapsayan stratejik planlarını tamamlayacakları ilgi (c) yazı ile bildirilmiştir. Bakanlığımızın 2024-2028 Stratejik Planı esas alınarak ilgi (a) Genelge doğrultusunda ilçemiz okul ve kurumları tarafından hazırlanan 2024-2028 Stratejik Planları (kısa yol bağlantısı şeklinde) ekte sunulmuş olup, söz konusu planların uygulanması ve okul ve kurumların web sitelerinde yayınlanması Müdürlüğümüzce de uygun görülmektedir.

Makamlarınızca da uygun görülmesi halinde, Olurlarınıza arz ederim.

Dr. Mehmet GÖK
İlçe Millî Eğitim Müdürü

OLUR
Hasan AKBULUT
Kaymakam

Kısa yol: Ekleri görüntülemek için [tıklayınız](#)

Bu belge güvenli elektronik imza ile imzalanmıştır.

Adres : Çatlar Mah.30 Ağustos Cad.No:153/ÇİVRİL

Belge Doğrulama Adresi : <https://www.turkiye.gov.tr/meb-ehys>

Bilgi için: K.ALTUNTAŞOĞLU

Telefon No : 0 (258) 713 12 60

E-Posta: 141235@meb.k12.tr

İnternet Adresi: <https://civril.meb.gov.tr/>

Uzman : Şef

Keş Adresi : meb@hs01.kep.tr

Faks: _____

Bu evrak güvenli elektronik imza ile imzalanmıştır. <https://evm.kesorgu.meb.gov.tr> adresinden 31fc-88a0-3e08-a7a2-1abc koda ile teyit edilebilir.

